

PRACOWNIA PROJEKTOWA



PIOTR KĘDZIERSKI

42-200 Częstochowa ul. Eisnera 4H

tel. 531 773 803, kom. 0502 086 906

www.aattyka.com.pl, e-mail: attyka@poczta.fm, attykabiuro@poczta.fm

NIP 949 007 46 82, REGON 150179770

PROJEKT ORGANIZACJI RUCHU

Nazwa inwestycji:

Budowa dróg dojazdowych, chodnika oraz miejsc postojowych i remont zjazdów dla obsługi kompleksu sportowego w m. Rzaśnia, gm. Rzaśnia, pow. pajęczański

Adres inwestycji:

Rzaśnia działki numer ewidencyjny 765/3, 765/5, 767, 770/1 obręb Rzaśnia

Inwestor:

Gmina Rzaśnia
98-332 Rzaśnia ul. Kościuszki 16

Projektował:

Piotr Kędzierski

mgr inż. budownictwa

uprawnienia budowlane do projektowania

i kierowania robotami budowlanymi

bez ograniczeń w specjalności

konstrukcyjno - budowlanej nr 96/02

członek SOTIB numer SLK/BO/2251/02

PIOTR KĘDZIERSKI

mgr inż. budownictwa

inż. architekt

uprawnienia budowlane do projektowania

i kierowania robotami budowlanymi

w specjalności konstrukcyjno - budowlanej

bez ograniczeń numer 96/02

członek SOTIB numer SLK/BO/2251/02

42-200 Częstochowa, ul. Eisnera 4c, tel. 0502 086906

Opracowała:

Justyna Krupa

mgr inż. budownictwa

Spis zawartości projektu organizacji ruchu:**I. CZĘŚĆ OPISOWA****1. DANE OGÓLNE**

1.1. Przedmiot opracowania

1.2. Podstawa opracowania

2. STAN ISTNIEJĄCY

2.1. Opis istniejącej organizacji ruchu

3. ROZWIĄZANIA PROJEKTOWE

3.1. Opis organizacji ruchu

3.2. Oznakowanie pionowe

3.3. Oznakowanie poziome

3.4. Wykaz oznakowania pionowego i poziomego

II. CZĘŚĆ GRAFICZNA

Orientacja

skala 1:10000

Rys. nr 1 Istniejąca organizacja ruchu

skala 1:1000

Rys. nr 2 Projektowana organizacja ruchu

skala 1:1000

I. CZĘŚĆ OPISOWA

1. DANE OGÓLNE

1.1. Przedmiot opracowania

Przedmiotem niniejszego opracowania jest projekt organizacji ruchu po wykonaniu projektu budowlanego budowy dróg dojazdowych oraz miejsc postojowych wraz z remontem zjazdów do obsługi kompleksu sportowego w m. Rząśnia na działkach oznaczonych numerami ewidencyjnymi 765/3, 765/5, 770/1 i 767 obręb Rząśnia stanowiących drogi niepubliczne na odcinkach:

- odcinek A – C o długości 180,00 m – od istniejącego zjazdu przy drodze powiatowej (pkt. A) w kierunku zachodnim (pkt. C),
- odcinek B – E, gdzie zaprojektowano miejsca postojowe i plac manewrowy z przeznaczeniem do zawracania autobusów,
- odcinek F – I o długości 184,00 m – od istniejącego zjazdu z drogi powiatowej (pkt. F) w kierunku wschodnim (pkt. I),
- odcinek J – M o długości 161,00 m – od istniejącego zjazdu z drogi powiatowej (pkt. J) w kierunku północnym (pkt. M).

Projektowana budowa dróg dojazdowych z miejscami postojowymi nie będzie wykraczała poza teren istniejący tj. działki o numerze ewidencyjnym 770/1, 765/3, 765/5, 767 obręb Rząśnia.

1.2. Podstawa opracowania

Jako podstawę do opracowania niniejszego projektu przyjęto:

- Projekt zagospodarowania terenu
- Załączniki do rozporządzenia Ministra Infrastruktury z dnia 3 lipca 2003 r. w sprawie szczegółowych warunków technicznych dla znaków i sygnałów drogowych oraz urządzeń bezpieczeństwa ruchu drogowego i warunków ich umieszczania na drogach (Dz. U. Nr 220, poz. 2181):
 - o Nr 1 – Szczegółowe warunki techniczne dla znaków drogowych pionowych i warunki ich umieszczania na drogach,
 - o Nr 2 – Szczegółowe warunki techniczne dla znaków drogowych poziomych i warunki ich umieszczania na drogach
 - o Nr 4 – Szczegółowe warunki techniczne dla urządzeń bezpieczeństwa ruchu drogowego i warunki ich umieszczania na drogach,
- Ustawa z dnia 20 czerwca 1997 r. „Prawo o ruchu drogowym” (Dz. U. z 2003 r. Nr 58, poz. 515, z późniejszymi zmianami),
- Rozporządzenie Ministrów Infrastruktury oraz Spraw Wewnętrznych i Administracji z dnia 31 lipca 2002 r. w sprawie znaków i sygnałów drogowych (Dz. U. Nr 170, poz. 1393, z późniejszymi zmianami).

2. STAN ISTNIEJĄCY

2.1. Opis istniejącej organizacji ruchu

W ramach inwestycji zaprojektowano budowę dróg dojazdowych, chodnika, miejsc postojowych oraz remont istniejących zjazdów publicznych z drogi powiatowej 3500 E dla obsługi kompleksu sportowego w m. Rząśnia. Projektowane odcinki dróg oznaczono na projekcie zagospodarowania terenu jako A – C, B – E, F – I i J – M. Budowa obejmować będzie wykonanie podbudowy oraz nawierzchni asfaltowej na

drogach oraz z kostki betonowej na chodniku i parkingu. Pozostałe szczegóły planu sytuacyjnego przedstawiono na projekcie zagospodarowania terenu.

Obecnie na drodze śródpolnej nie występuje oznakowanie pionowe i poziome. Na drodze powiatowej oznakowanie pionowe przedstawiono na rysunku nr 1 – Istniejąca organizacja ruchu, natomiast oznakowanie poziome stanowią znaki P-10 (przejścia dla pieszych).

3. ROZWIĄZANIA PROJEKTOWE

3.1. Opis organizacji ruchu

Projektowane opracowanie obejmuje oznakowanie pionowe i poziome określające zasady ruchu drogowego panujące na danym odcinku drogi. Szczegóły oznakowania pionowego i poziomego przedstawiono na załączonym planie sytuacyjnym projektowanej organizacji ruchu.

3.2. OZNAKOWANIE PIONOWE

Projektuje się ustawienie znaków pionowych średnich, odblaskowych zamocowanych na słupkach stalowych, ocynkowanych. Znaki muszą być umieszczone w odległości 0,50 m od krawędzi jezdni, na wysokości 2,00 m od poziomu terenu, a znaki umieszczone w chodnikach nie dalej niż 2,00 m, przy czym znaki umieszczone w chodnikach muszą być posadowione na wysokości minimum 2,20 m.

Zaprojektowano oznakowanie dróg zgodne ze „Szczegółowymi warunkami technicznymi dla znaków drogowych pionowych i warunkach ich umieszczenia na drogach”.

Z uwagi na fakt, iż opracowanie przebiega w terenie zabudowanym niniejsze opracowanie obejmuje oznakowanie włączenia podporządkowanych dróg dojazdowych w stosunku do drogi powiatowej znakiem B-20 (stop) oraz A-7 (ustąp pierwszeństwa). Przedmiotowe drogi dojazdowe oznakowane będą znakami D-46 (droga wewnętrzna) i D-47 (koniec drogi wewnętrznej).

3.3. OZNAKOWANIE POZIOME

Na przedmiotowej drodze zaprojektowano oznakowanie poziome zgodne ze „Szczegółowymi warunkami technicznymi dla znaków drogowych poziomych i warunkach ich umieszczania na drogach”. Oznakowano włączenie dróg do drogi powiatowej linią P-12 oraz P-13. Oznakowanie poziome należy wykonać jako grubowarstwowe chemoutwardzalne.

3.4. WYKAZ OZNAKOWANIA PIONOWEGO I POZIOMEGO

Wykaz znaków pionowych i poziomych jest zamieszczony na poszczególnych planach sytuacyjnych organizacji ruchu drogowego.

WYKAZ OZNAKOWANIA PIONOWEGO

Symbol znaku	ilość sztuk	Uwagi
A-7	1	Proj. (S)
B-20	2	Proj. (S)
D-46	3	Proj. (M)
D-47	3	Proj. (M)

WYKAZ OZNAKOWANIA POZIOMEGO

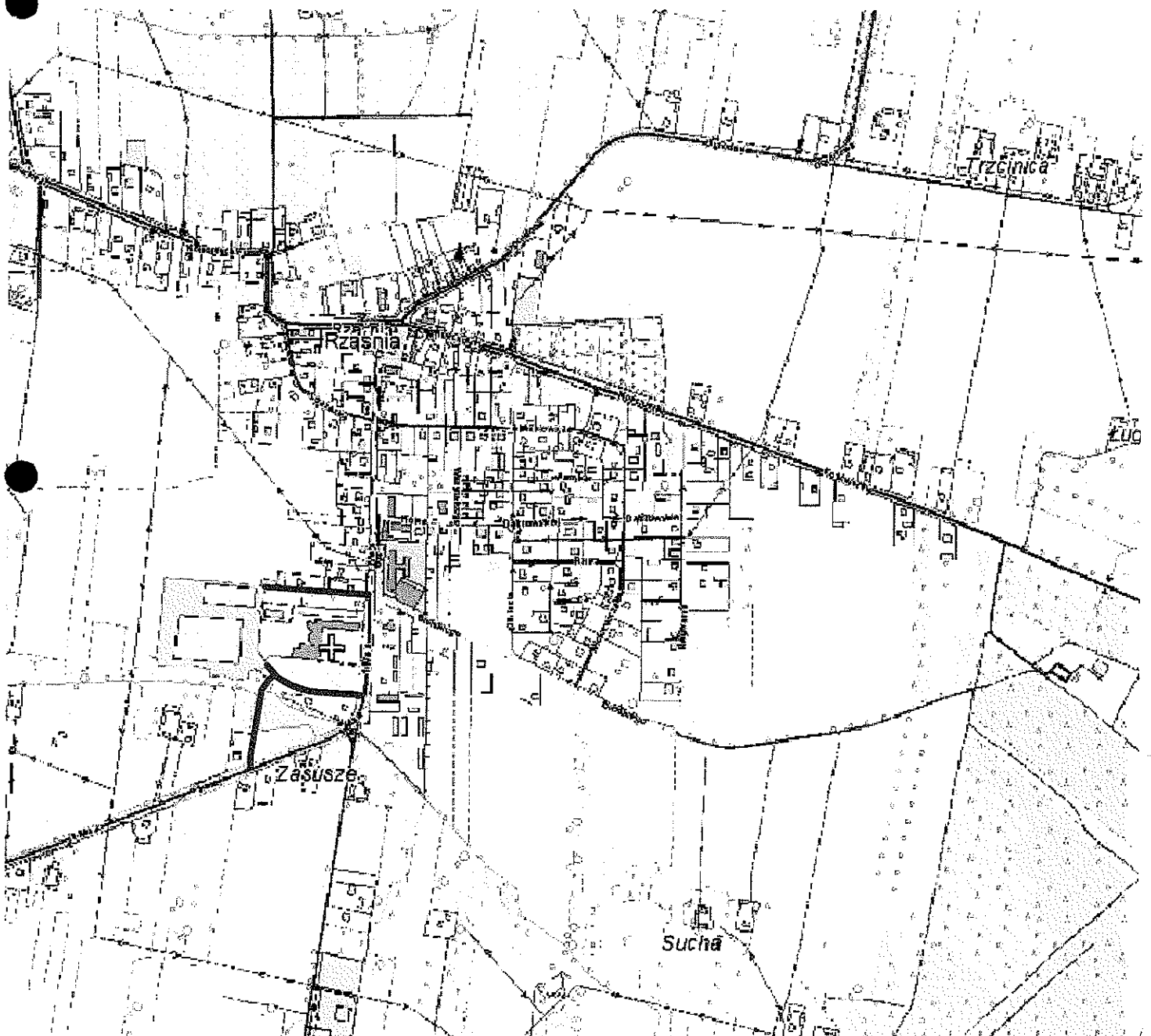
Symbol znaku	ilość	Uwagi
P-4	40 m	Proj.
P-12	15 m	Proj.
P-13	8 m	Proj.
P-18	400 m	Proj.
P-24	2 szt.	Proj.

Przewidywany termin wprowadzenia stałej organizacji ruchu 12.2014r.

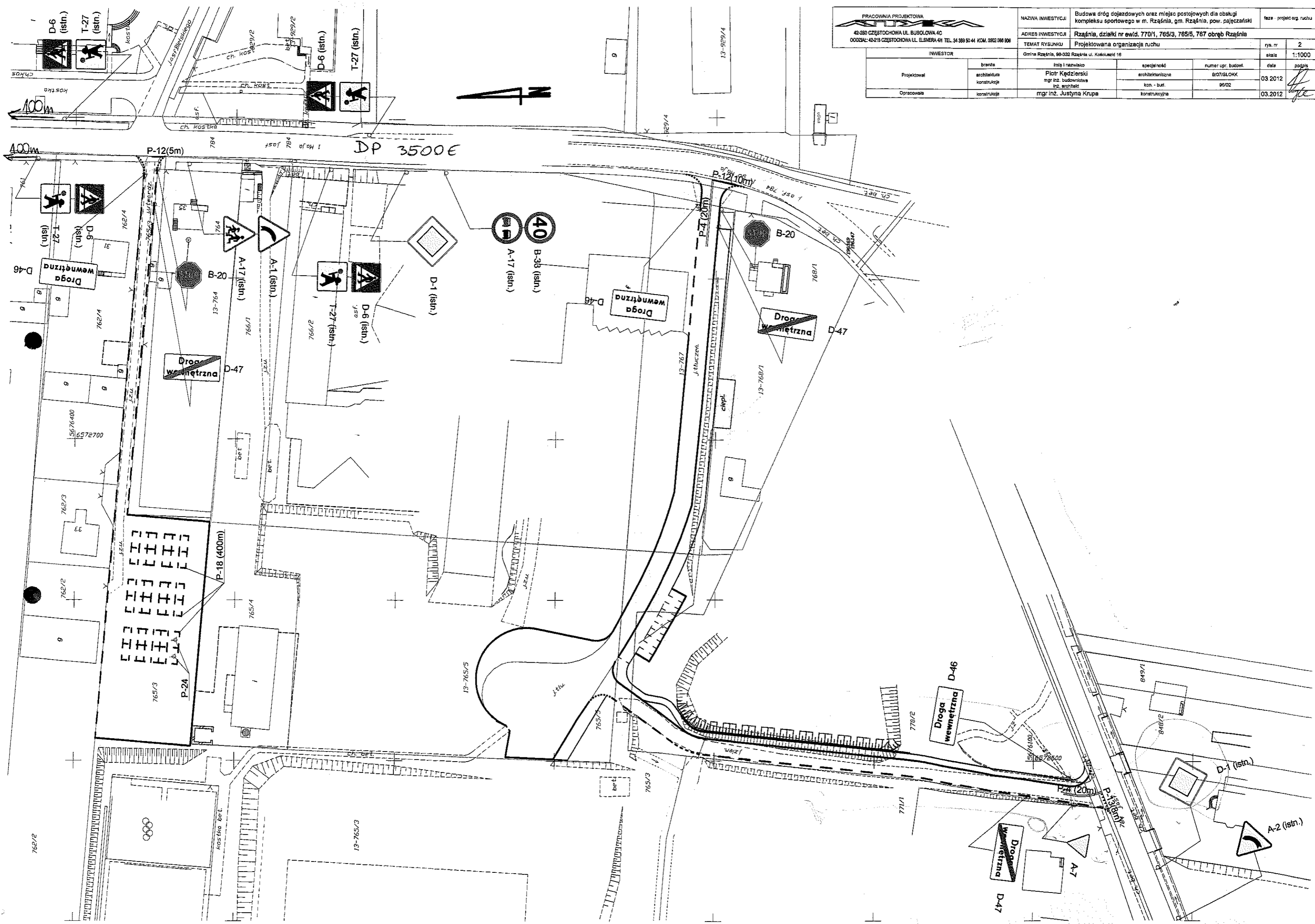
MAPA ORIENTACYJNA

SKALA 1:10 000

— projektowana droga



Handwritten signature or mark.



PRACOWNIA PROJEKTOWA 42-280 CZĘSTOCHOWA UL. BUSOŁOWA 4C 000242: 42-215 CZĘSTOCHOWA UL. ELSMERA 4H TEL. 34 389 90 44 KOM. 0922 086 806		NAZWA INWESTYCJI Budowa dróg dojazdowych oraz miejsc postojowych dla obsługi kompleksu sportowego w m. Rząśnia, gm. Rząśnia, pow. pączężański		faza - projekt org. ruchu	
ADRES INWESTYCJI Rząśnia, działki nr ewid. 770/1, 765/3, 765/5, 767 obręb Rząśnia		TEMAT RYSUNKU Projektowana organizacja ruchu		rys. nr	2
INWESTOR Gmina Rząśnia, 98-332 Rząśnia ul. Kościuszki 16		projektant	specjalność	numer upr. budowl.	data
Projektował		branża	architektura	8/07/SLOKK	03.2012
Opracowała		konstrukcja	kon. - bud.	96/02	03.2012
		konstrukcja	konstrukcyjna		
		mgr inż. Justyna Krupa			

