

Załącznik nr 1 do  
Uchwały Nr  
.....  
Rady Gminy w  
Rząśni  
z dnia  
.....  
r.



**STRATEGIA  
ROZWIĄZYWANIA PROBLEMÓW  
SPOŁECZNYCH  
W GMINIE RZAŚNIA  
NA LATA 2009-2015**

**Rząśnia, Październik 2008**



## SPIS TREŚCI

<b>1. WSTĘP.</b>	<b>3</b>
1.1. Podstawy prawne opracowania.	5
1.2. Etapy budowania Strategii.	5
<b>2. DIAGNOZA PROBLEMÓW SPOŁECZNYCH WYSTĘPUJĄCYCH W GMINIE RZAŚNIA.</b>	<b>10</b>
2. 1. Położenie, powierzchnia i podział administracyjny	10
2. 2. Zasoby przyrodnicze i krajobrazowe	13
2. 3. Ludność	16
2.4. Pomoc społeczna w gminie	22
2. 5. Niepełnosprawność	29
2. 7. Bezpieczeństwo publiczne	36
2. 8. Opieka zdrowotna	38
2. 9. Edukacja i wychowanie	41
2. 10. Kultura, sport i organizacje pozarządowe	44
2. 11. Gospodarka mieszkaniowa	46
2. 12. Poziom zamożności społeczeństwa	50
<b>3. PARTYCYPACJA SPOŁECZNA.</b>	<b>52</b>
3. 1. Analiza badań ankietowych	52
3. 2. Analiza SWOT	65
<b>4. MISJA POLITYKI SPOŁECZNEJ W GMINIE RZAŚNIA.</b>	<b>68</b>
4. 1. Określenie misji i celów strategicznych	68
4. 2. System realizacji Strategii Rozwiązywania Problemów Społecznych.	73
<b>5. ZARZĄDZANIE, MONITORING, EWALUACJA I AKTUALIZACJA STRATEGII.</b>	<b>86</b>
5. 1. Zarządzanie realizacją Gminnej Strategii Rozwiązywania Problemów Społecznych	86
5. 2. Monitoring realizacji Strategii	88
5. 3. Ewaluacja Strategii	89
5. 4. Proces aktualizacji Strategii	90
<b>6. ZAKOŃCZENIE.</b>	<b>91</b>



## 1. Wstęp.

Proces transformacji ustrojowej państwa wywarł istotny wpływ na wszystkie dziedziny życia społecznego objęte szeroko rozumianą polityką społeczną. Zmiany, jakie zaszły w Polsce po roku 1989 odcisnęły znaczące piętno na sytuacji społeczno - ekonomicznej ludności. Obserwowanym, szybkim procesom modernizacyjnym niemalże w każdej dziedzinie życia towarzyszyły burzliwe przemiany w sferze społecznej. Pojawiła się nierównowaga w zaspokajaniu podstawowych potrzeb, postępujące zróżnicowanie mieszkańców według uzyskanych dochodów. Zapanowała tendencja powiększania się grupy społecznej, która potrzebuje różnego rodzaju wsparcia. Procesowi temu towarzyszy szereg negatywnych zjawisk: bezrobocie, ubóstwo, wzrost patologii społecznych. To spowodowało, że wśród zadań, które realizuje samorząd gminny, szczególnie ważne i istotne stały się zadania z zakresu pomocy społecznej.

Nowa koncepcja pomocy społecznej powinna opierać się na długofalowym planowaniu. Niezbędne jest, aby oderwać się od być może istotnych w danej chwili, ale jednak tymczasowych problemów a skoncentrować się na najważniejszych i najbardziej brzemiennych w skutki zagadnieniach. Dlatego też koniecznym jest opracowanie dokumentów strategicznych wytyczających główne cele do osiągnięcia w dziedzinie polityki społecznej, wskazujących jednocześnie niezbędne, konieczne działania, by cele te zrealizować. Dotyczy to wszystkich szczebli zarządzania, poczynając od gmin a na odpowiednich ministerstwach kończąc. Na szczeblu gminy dokumentem takim może być Gminna Strategia Rozwiązywania Problemów Społecznych. Strategia Rozwiązywania Problemów Społecznych jest wyrazem zintegrowanego planowania społecznego. Cele integracji powinny być wyrazem dążeń i aspiracji społeczności lokalnej zmierzających do rozwiązywania zidentyfikowanych problemów, likwidacji barier i zagrożeń oraz do wykorzystania wszelkich szans tkwiących w potencjale ludzkim i materialnym dla przyszłej integracji. Strategia jest również dokumentem niezbędnym, aby ubiegać się o możliwe do pozyskania środki w ramach różnorodnych funduszy pomocowych.



Niniejszy dokument składa się z dwóch części. Część pierwsza to opis istniejącej sytuacji (diagnoza stanu gminy) oraz obecnych i przyszłych problemów a także szans rozwojowych (analiza SWOT). Część druga natomiast to wytyczenie misji gminy oraz wskazanie wspomnianych wcześniej celów strategicznych i operacyjnych. Ich wybór został poprzedzony rzetelną oceną stanu faktycznego i ankietami przeprowadzonymi wśród mieszkańców gminy. Nie bez znaczenia były również dotychczasowe doświadczenia w rozwiązywaniu problemów społecznych, zwłaszcza będące udziałem pracowników Gminnego Ośrodka Pomocy Społecznej. W ramach Strategii zaproponowano również monitoring i ocenę skuteczności realizacji zadań strategicznych.

Realizacja zadań postawionych przed pomocą społeczną na poziomie społeczności lokalnej, jak i na poziomie rodziny i jednostki oraz konieczność wypracowania ustawowych i niekonwencjonalnych form pomocy, wymaga systemowego i profesjonalnego diagnozowania problemów społecznych w skali gminy. W przypadku zdezaktualizowania się jednych problemów lub pojawienia nowych Strategia poddana zostanie niezbędnym korektom. Cele, kierunki działań oraz propozycje projektów zawarte w Strategii, pozwalają na dotarcie do najbardziej potrzebujących grup społecznych, często marginalizowanych i wykluczonych ze społeczeństwa. Strategia proponuje wdrożenie partnerstwa lokalnego między różnorodnymi partnerami społecznymi, jako zasady rozwiązywania problemów społecznych mieszkańców, co pozwala na rozwój i pogłębianie współpracy pomiędzy instytucjami, organizacjami i samorządem.

Strategia ukazuje również, poza układem organizacyjno - instytucjonalnym, układ finansowania polityki społecznej i źródła pozyskiwania środków na rozwiązywanie problemów społecznych. Stwarza to szansę na usprawnienie instytucjonalne sfery związanej z realizacją zadań opieki społecznej, ograniczaniem negatywnych zjawisk społecznych, takich jak patologie, ubóstwo czy długoterminowe bezrobocie.

Strategia z założenia jest programem o pewnym stopniu ogólności. Nie jest również zamkniętym katalogiem działań. Zarówno jego konstrukcja, jak i forma prawna (uchwała Rady Gminy), pozwolą na bieżącą ewaluację przyjętych priorytetów, jak i ocenę podejmowanych działań celem ich ewentualnej korekty.



## **1.1. Podstawy prawne opracowania.**

Obowiązek opracowania Strategii Rozwiązywania Problemów Społecznych wynika wprost z art. 17.1 ustawy o pomocy społecznej z dnia 12 marca 2004 r. (tj. Dz. U z 2008 r. Nr 115 poz. 728). Różnorodność problemów społecznych występujących w gminie powoduje konieczność wzięcia pod uwagę także innych aktów prawnych, które mają istotny wpływ na konstrukcję dokumentu i rozwiązywanie problemów społecznych w przyszłości. Są to m.in.:

- 1) ustawa z dnia 24 kwietnia 2003r. o działalności pożytku publicznego i o wolontariacie;
- 2) ustawa z dnia 13 czerwca 2003 r. o zatrudnieniu socjalnym;
- 3) ustawa z dnia 20 kwietnia 2004 r. o promocji zatrudnienia i instytucjach rynku pracy;
- 4) ustawa z dnia 26 października 1982 r. o wychowaniu w trzeźwości i przeciwdziałaniu alkoholizmowi;
- 5) ustawa z dnia 27 sierpnia 1997 r. o rehabilitacji zawodowej i społecznej oraz zatrudnianiu osób niepełnosprawnych;
- 6) ustawa z dnia 24 kwietnia 1997 r. o przeciwdziałaniu narkomanii.

Oprócz w/w aktów prawnych przy realizacji strategii może zachodzić potrzeba odwołania się również do ustaw i aktów wykonawczych z zakresu ochrony zdrowia, oświaty i edukacji publicznej, budownictwa socjalnego.

## **1.2. Etapy budowania Strategii.**

Gmina Rzaśnia dotychczas nie posiadała Strategię Rozwiązywania Problemów Społecznych. Dlatego też proces tworzenia Strategii rozpoczęty został w miesiącu maju 2008 r. poprzez rozpowszechnienie ankiet wśród mieszkańców w celu poznania opinii na temat postrzegania problemów i potrzeb społecznych oraz możliwości ich rozwiązywania.

Kolejnym etapem prac było powołanie Zarządzeniem Nr 17/2008 Wójta Gminy Rzaśnia z dnia 24 lipca 2008 r. dwóch Zespołów: Zespołu Roboczego



(zadaniowego) ds. Koordynacji Wdrażania Programu Integracji Społecznej w Gminie Rzaśnia oraz Zespołu Warsztatowego ds. Opracowania Strategii Rozwiązywania Problemów Społecznych w Gminie Rzaśnia i merytorycznego opracowania Planu Działania.

Niniejszą Strategię opracowały Zespoły w składzie:

- 1) Jan Kałużny – Urząd Gminy w Rzaśni- Sekretarz Gminy Rzaśnia- Koordynator PIS w gminie (Przewodniczący Zespołu),
- 2) Elżbieta Ratajczyk – Skarbnik Gminy Rzaśnia,
- 3) Urszula Barańska – Kierownik Gminnego Ośrodka Pomocy Społecznej,
- 4) Artur Ruka – podinspektor Urzędu Gminy – (osoba odpowiedzialna za kontakty z Konsultantem Regionalnym oraz organizację warsztatów, prowadzenie dokumentacji z warsztatów i kontakty z liderami społeczności lokalnej oraz mieszkańcami),
- 5) Michał Krawczyk– Gminne Centrum Informacji – podinspektor – *(osoba odpowiedzialna za promocję Programu Integracji Społecznej wśród mieszkańców i w mediach)*,
- 6) Mariusz Bęben – Mariusz Bęben – Kierownik Referatu Gospodarki, Kultury i Sportu -osoba odpowiedzialna za organizację konkursów *(najlepiej osoba, która zna się na zamówieniach publicznych)*,
- 7) Renata Buczkowska – Urząd Gminy w Rzaśni – inspektor – osoba odpowiedzialna za wprowadzanie danych do systemu MIS

oraz

Zespół Warsztatowy ds. Opracowania Strategii Rozwiązywania Problemów Społecznych w Gminie Rzaśnia merytorycznego opracowania Planu Działania, w następującym składzie:

- 1) Artur Ruka– Nazwa instytucji – funkcja – (osoba odpowiedzialna za kontakty z Konsultantem Regionalnym oraz organizację warsztatów, prowadzenie dokumentacji z warsztatów i kontakty z liderami społeczności lokalnej oraz mieszkańcami) – *(osoba z Zespołu Zadaniowego)*
- 2) Urszula Barańska – kierownik GOPS,
- 3) Michał Krawczyk – pracownik Urzędu Gminy (Gminne Centrum Informacji)
- 4) Magdalena Komór –Gminna Biblioteka Publiczna w Rzaśni – po. Dyrektora,
- 5) Święcicki Dariusz – Komenda Powiatowa Policji w Pajęcznie - dzielnicowy,



- 6) Piotr Kruk –Gminny Ośrodek Zdrowia w Rzaśni - kierownik,
- 7) Justyna Kaleta – pracownik Gminnego Ośrodka Zdrowia w Rzaśni,
- 8) Andrzej Płuciennik – Sołectwo Broszęcín – sołtys, radny,
- 9) Zygmunt Maciążek – Parafia Rzymsko-katolicka w Rzaśni - proboszcz,
- 10) Jan Furgała – Parafia Rzymsko- katolicka w Stróży- proboszcz,
- 11) Stanisław Konieczny - Parafia Rzymsko- katolicka w Białej- proboszcz,
- 12) Iwona Szcześniak – Gminna Komisja Rozwiązywania Problemów Alkoholowych w Rzaśni – przewodnicząca komisji
- 13) Beata Bednarek – Publiczne Gimnazjum w Rzaśni – dyrektor
- 14) Krystyna Strzelczyk – Szkoła Podstawowa w Rzaśni – dyrektor
- 15) Barbara Bociąga - Szkoła Podstawowa w Białej – dyrektor,
- 16) Izabela Kostrzewa - Szkoła Podstawowa w Zielęcinie – dyrektor,
- 17) Dorota Kotynia - Szkoła Podstawowa w Stróży – dyrektor,
- 18) Halina Kałużna - Szkoła Podstawowa w Broszęcínie – dyrektor,
- 19) Piotr Krawczyk – Ochotnicza Straż Pożarna w Rzaśni - naczelnik,
- 20) Bogusław Pęciak - Ochotnicza Straż Pożarna w Rzaśni - naczelnik,
- 21) Jacek Telenga - Ochotnicza Straż Pożarna w Stróży – wice prezes
- 22) Marcin Dragan, Ochotnicza Straż Pożarna w Zielęcinie – członek, radny
- 23) Sławomir Boroń Ochotnicza Straż Pożarna w Gawłowie - naczelnik,
- 24) Wiesław Kuźnicki -Ochotnicza Straż Pożarna w Broszęcínie - prezes,
- 25) Mariusz Bęben, Ochotnicza Straż Pożarna w Białej - prezes,
- 26) Joanna Konieczko, Gminna Biblioteka Publiczna w Rzaśni – dyrektor
- 27) Grażyna Szataniak, Sołectwo Wsi Rzaśńia – sołtys
- 28) Andrzej Czrnecki – stowarzyszenie na Rzecz Rozwoju i Zachowania Dziedzictwa Kulturowego Wsi Stróża
- 29) Grażyna Brożyna – przedstawicielka nieformalnej grupy emerytów,
- 30) Zdzisława Retkiewicz – [przedstawicielka referatu Urzędu Gminy w Rzaśni.
- 31) Grzegorz Wojewoda – radny Rady Gminy Rzaśńia
- 32) Maciej Iwan – Ludowy Klub Sportowy Czarni – Wirex Rzaśńia

Następnie odbyło się kilka spotkań na temat problemów i potrzeb społeczności oraz trwały przygotowania organizacyjne do warsztatów



(były zbierane dane statystyczne z ostatnich 5 lat dotyczących sytuacji społecznej w gminie oraz był opracowywany Raport z badań ankietowych.

Kolejnym etapem były 3 spotkania – zmodyfikowane warsztaty na temat partycypacyjnego modelu budowania Strategii.

Pierwszy warsztat A i B odbył się w dniu 03.09.2008 r. i dotyczył diagnozy sytuacji społecznej w gminie i analizy problemów społecznych oraz zasobów społecznych, w tym omówione zostały niżej wymienione zagadnienia:

- analiza sytuacji społecznej w gminie w oparciu o dane statystyczne oraz opinie środowisk i przedstawicieli instytucji społecznych
- analiza doświadczeń w rozwiązywaniu problemów społecznych
- dotychczasowa współpraca instytucji i organizacji społecznych na rzecz społeczności lokalnej
- formułowanie wizji rozwoju społecznego (SWOT)
- identyfikacja i kategoryzacja problemów społecznych w gminie
- analiza przyczyn zjawisk społecznych, wzajemnych korelacji
- określanie zasobów społecznych gminy
- badanie potrzeb społecznych oraz zakresu ich zaspokajania
- ocena poziom integracji społecznej.

Drugie spotkanie - warsztat C odbył się w dniu 16.09.2008 r. i swoim zakresem obejmował formułowanie założeń strategii rozwiązywania problemów społecznych w oparciu o partycypację społeczną i zasady rozwoju społecznego, w szczególności:

- analiza zasad rozwoju społecznego
- formułowanie misji rozwoju społecznego w korelacji z wizją rozwoju gminy
- formułowanie celów strategicznych
- określanie celów oraz kierunków działań w gminie
- określanie sposobu zarządzania realizacją strategii

Trzecie spotkanie - warsztat D odbył się w dniu 03.10.2008 r., na którym społeczność lokalna zajęła się budowaniem koncepcji projektów stymulujących zrównoważony rozwój społeczny tj.:

- określenie działań zespołu wdrożeniowego,
- ustalenie zasad monitoringu,





- opracowanie procedur ewaluacji,
- upowszechnianie wyników działań.

Przy opracowaniu Strategii wykorzystano materiały wypracowane na warsztatach.



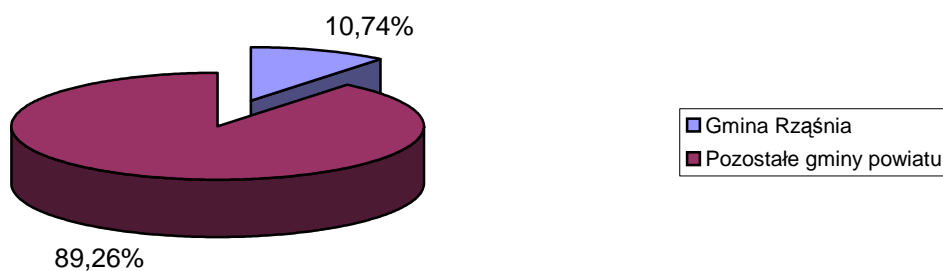
## 2. Diagnoza problemów społecznych występujących w Gminie Rząśnia.

### 2. 1. Położenie, powierzchnia i podział administracyjny

Gmina Rząśnia została utworzona w powiecie pajęczańskim na podstawie art. 101 ust. 1 ustawy z dnia 25 stycznia 1958 roku o radach nadzorczych Uchwałą Nr XIX/100/72 Wojewódzkiej Rady Nadzorczej w Łodzi z dniem 1 stycznia 1973 r.

Gmina Rząśnia położona jest w południowo - zachodniej części województwa łódzkiego, wchodzi w skład powiatu pajęczańskiego, zajmuje obszar 86, 37 km<sup>2</sup>, co stanowi 10, 74% powierzchni powiatu.

#### POWIERZCHNIA GMINY NA TLE POWIATU



Wykres. Powierzchnia gminy na tle powiatu.

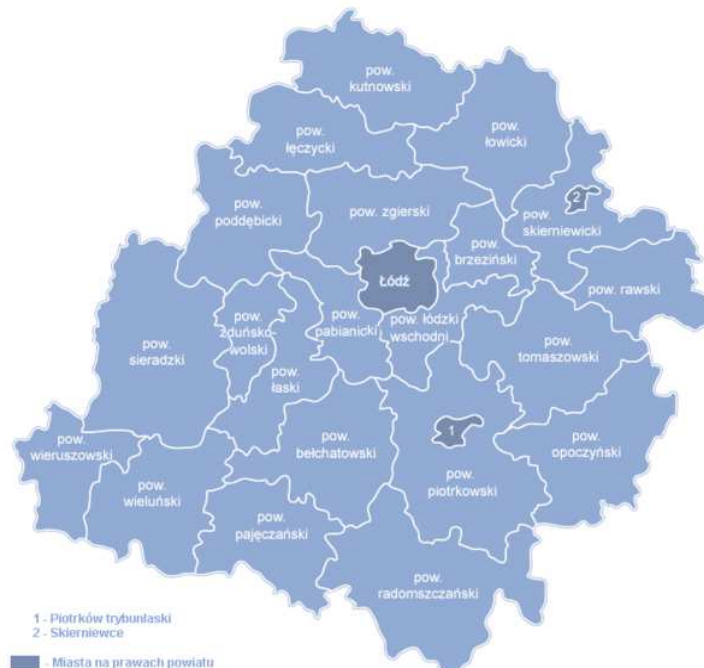
Kotlina Szczercowska i Wysoczyzna Bełchatowska - to dwie jednostki regionalne, w obrębie, których usytuowany jest teren gminy. Rzeźba, w głównych zarysach ukształtowana została w okresie zlodowaceń. Północna część gminy to fragment rozległej, równinnej Kotliny Szczercowskiej. Głównymi akcentami rzeźby w tej części są:



- \* doliny rzek Krasówki i Niecieczy - rozległe, o długich stokach, zatartych krawędziach i szerokich, najczęściej zatorfionych dnach,
- \* płaskie, również często zatorfione, obniżenia,
- \* liczne zespoły form wydmowych.

Południowa część gminy to fragment Wysoczyzny Bełchatowskiej, o bardziej urozmaiconej rzeźbie związanej z wzniesieniami moreny czołowej (rejon Gawłowa i Białej). Wzniesienia te tworzą kulminacje, z których najwyższe, w rejonie Rżowa, osiąga wysokość 237, 6 m n. p. m. Doliny Niecieczy i jej prawobrzeżnych dopływów są wąskie i dosyć głęboko wcięte w Wysoczyznę. Generalnie, powierzchnia terenu jest nachylona ku północy i północnemu zachodowi tj. w kierunku Widawki. Wysokości bezwzględne wahają się od 167 -170 m n.p.m. w części północnej do 220 - 237, 6 m n.p.m. w południowej części. Gmina Graniczy:

- od północy i nocnego wschodu - z gminą Szczerców (pow. bełchatowski);
- od północnego zachodu - z gminą Rusiec (pow. bełchatowski);
- od wschodu - z gminą Sulmierzyce (powiat pajęczański);
- od południa - z gminą Pajęczno (powiat pajęczański);
- od zachodu - z gminą Kiełczygłów (powiat pajęczański);



Mapa. Mapa województwa łódzkiego z podziałem na powiaty.



Mapa. Powiat pajęczniański z podziałem na gminy.



Mapa. Gmina Rzaśnia.

Pod względem administracyjnym obszar gminy składa się z 14 sołectw. Głównym ogniwem w sieci osadniczej jest wieś gminna Rzaśnia.

Wykaz sołectw i miejscowości wchodzących w skład gminy.



**Tabela. Wykaz sołectw Gminy Rzaśnia.**

Lp.	Sołectwo	Miejscowości
1	Augustów	Augustów
2	Będków	Będków,
3	Biała	Biała
4	Broszęcin	Broszęcin, Kolonia Broszęcin
5	Gawłów	Gawłów
6	Kodrań	Kodrań, Kopy
7	Krysiaki	Krysiaki, Marcellin
8	Rekle	Rekle
9	Rzaśnia	Rzaśnia
10	Stróża	Stróża, Ścięgna, Zabrzezie
11	Suchowola	część wsi Suchowola
12	Suchowola Majątek	część wsi Suchowola
13	Zielęcín	Zielęcín
14	Żary	Żary, Rychłowiec

## 2. 2. Zasoby przyrodnicze i krajobrazowe

Skutkiem podjęcia eksploatacji węgla brunatnego z „Pola Szczerców” przez PGE Kopalnia węgla Brunatnego Bełchatów S.A. w Rogowcu, na terenie gminy wystąpią znaczne przeobrażenia powierzchni. W części północnej gminy formowane jest zwałowisko zewnętrzne nadkładu o powierzchni ok. 16 km<sup>2</sup> gdzie planowane jest składowanie około 4 mld m<sup>3</sup> mas ziemnych, zaś w rejonie miejscowości Zabrzezie - Ścięgna powstanie wyrobisko (wykop udostępniający) złoża węgla brunatnego. Przebudowie (przełożeniu) uległo też koryto rzeki Krasówki. Przez powierzchnię mezozoiczną biegną równoleżnikowo dwa uskoki,



pomiędzy którymi, powstało zapadlisko tektoniczne. Zachodni fragment rowu tektonicznego wchodzi na część terenu gminy. W rowie tektonicznym osadzone zostały utwory trzeciorzędowe o dużej miąższości, w tym węgiel brunatny. Dotychczasową bazę surowcową na terenie gminy stanowiły:

- piaski wydmore utworzone z piasków kwarcowych w okolicy wsi Kodrań przydatne do produkcji cegły cementowo -piaskowej,
- piaski i żwiry polodowcowe,
- surowce ilaste /głina zwałowa/,
- torfy.

Powyższe kopaliny eksploatowane były przez okoliczną ludność głównie na potrzeby lokalne. Najpowszechniej eksploatowane były piaski wydmore i utwory piaszczysto - żwirowe w obrębie pagórków lub na powierzchniach stokowych. Występujące na terenie gminy gliny zwałowe eksploatowane lokalnie w latach 70 - tych ze względu na znaczne zanieczyszczenie żwirem, gładzami stanowią surowiec ceramiczny o bardzo ograniczonych wartościach użytkowych. Ogromny potencjał zasobowy tkwi w nadkładzie węgla brunatnego Odkrywki Szczerców.

Wstępna ocena przydatności zasobów surowcowych nadkładu zakłada, że osady piaszczysto - żwirowe mogą być stosowane jako kruszywo dla celów budowlanych oraz jako piaski podsadzkowe, występujące w nadkładzie wapienie mogą być wykorzystane do produkcji kruszyw, kreda jeziorna, której zasoby oszacowano na 20, 9 mln ton nie w pełni może być wyeksploatowana. Tylko ok. 7 mln ton ulokowane jest w granicach projektowanej odkrywki i ta wielkość będzie podlegała eksploatacji. Pozostałe zasoby pozostaną w skarpach stałych odkrywki lub leżą poniżej projektowanego spągu wyrobiska.

Torfy - w granicach projektowanej odkrywki i zwałowiska zewnętrznego rozpoznano 5 złóż torfu, każde z nich posiada dokumentację geologiczną. Szacuje się, iż zasoby torfu wynoszą ok. 290 tys. m<sup>3</sup>, przy czym są one mniejsze od wielkości pierwotnie udokumentowanych. W wyniku oddziaływania odwodnienia pogorszyła się jakość tych zasobów. Wprawdzie powyższe zasoby surowcowe odnoszą się do nadkładu całej Odkrywki Szczerców, to jednak mogą stanowić bazę dla kreowania na terenie gminy funkcji przemysłowych wykorzystujących te zasoby.



Nadmienić należy, że eksploatacja kopalin towarzyszących w wyniku postępu robót górniczych prowadzonych przez PGE BOT KWB „Bełchatów” S.A. następuje po uprzednim uzyskaniu prawa do nieruchomości od ich dotychczasowych właścicieli, co za tym idzie kopaliny są własnością zakładu górniczego. Po północnej stronie zwałowiska na terenie Koloni Broszęcin budowane jest składowisko i zakład przetwórczy kopalin towarzyszących.

### **Warunki klimatyczne**

Warunki klimatyczne gminy wykazują zasadnicze podobieństwo do cech klimatu całego rejonu Polski środkowej. Wynika to ze znacznej jednorodności uwarunkowań radiacyjnych i cyrkulacyjnych. Wiatry przeważają z sektorów zachodnich (47, 4%) o niskich prędkościach. Najmniejszy udział mają wiatry z kierunków północnego i północno - wschodniego. Roczny przebieg częstości kierunków wiatru wykazuje sezonową zmienność. W chłodnej porze roku przeważa kierunek południowo - zachodni, a od lipca do października - zachodni i północno - zachodni. Średnie roczne prędkości wiatru są podobne jak dla obszaru całej Polski. Maksymalne prędkości występują najczęściej zimą i wiosną.

Średnioroczna temperatura powietrza przyjmuje wielkości zbliżone do temperatur Polski środkowej. Średnie temperatury najchłodniejszych miesięcy są bardzo podobne do obserwowanych na obszarach wyżynnych Polski południowej. Najniższe temperatury miesięczne odnotowano w miesiącu styczniu, najwyższe natomiast w lipcu.

### **Lasy i walory przyrodnicze**

Wskaźnik lesistości w gminie, na podstawie wyników spisu rolnego z 2002 roku, wynosił 11,5%. Głównym gatunkiem lasotwórczym jest sosna. Tereny leśne w obrębie gminy, za wyjątkiem terenów związanych z funkcjonowaniem kopalni, zostały uznane za lasy o charakterze ochronnym. Przesuszenie gleb leśnych w następstwie odwodnienia powoduje największe szkody na siedliskach wilgotnych i w drzewostanach starszych klas wieku. Obok skutków oddziaływania leja depresji znaczny wpływ na stan sanitarny lasów wywierały emisje chodzące z Elektrowni Bełchatów i Cementowni w Działoszynie. Wskaźnik lesistości gminy zmniejszy się jeszcze po rozpoczęciu eksploatacji „Pola Szczerców” - na części lasów ulokowane będzie zwałowisko zewnętrzne nadkładu.



### 2. 3. Ludność

Demografia jest ważnym czynnikiem wpływającym na tempo rozwoju społeczno – gospodarczego. Najważniejsze cechy demograficzne, które mają wpływ na możliwości rozwojowe gminy to:

- wysoki poziom wykształcenia mieszkańców;
- utrzymanie się średniego wskaźnika gęstości zaludnienia;
- dynamiczna struktura wieku ekonomicznego ludności z zaznaczającym się spadkiem udziału ludności w wieku przedprodukcyjnym, spadającym procentowym udziałem ludności w wieku produkcyjnym i występowaniem wzrostowego trendu procentowego udziału ludności w wieku poprodukcyjnym;
- zachowanie równowagi pomiędzy płciami;
- dodatni poziom przyrostu naturalnego;
- odwrócenie niekorzystnych trendów migracyjnych.

Poniżej przedstawiono dane dotyczące populacji gminy na przestrzeni 5 ostatnich lat, biorąc pod uwagę miejsce stałego zameldowania oraz z podziałem na płeć mieszkańca (stan na 31.XII), oraz – w drugiej tabeli - ruch naturalny ludności w tych samych latach z uwzględnieniem wskaźnika, jakim jest przyrost naturalny.

**Tabela. Populacja gminy w latach 2003-2007 (źródło GUS).**

POPULACJA GMINY						
	J. m.	2003	2004	2005	2006	2007
ogółem	osoba	4 881	4 835	4 800	4 833	4 865
mężczyźni	osoba	2 380	2 366	2 349	2 365	2 386
kobiety	osoba	2 501	2 469	2 451	2 468	2 479



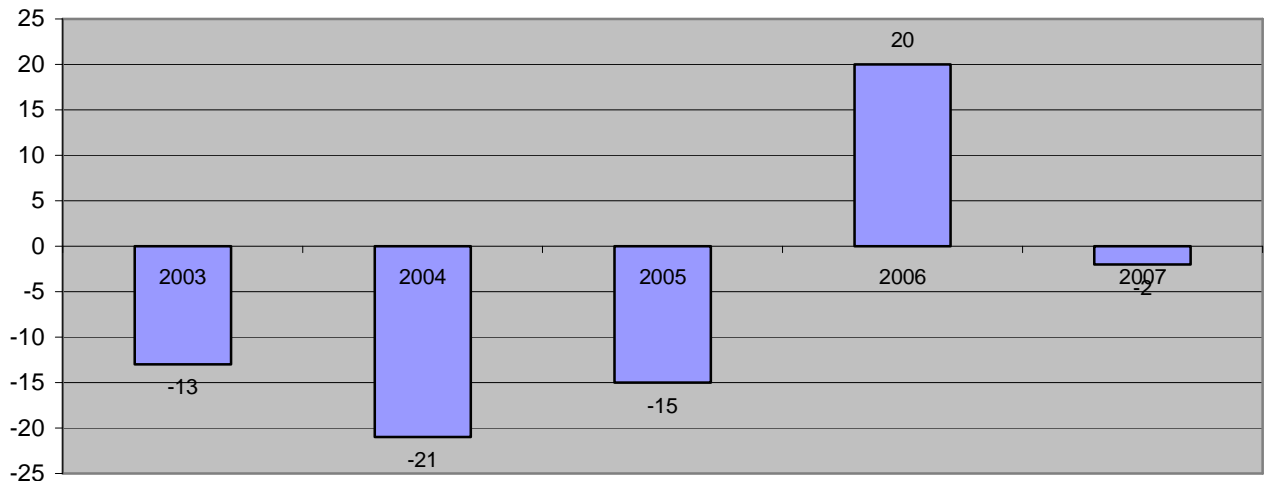
**Tabela. Ruch naturalny w latach 2003-2007 (źródło GUS oraz USC w Rzaśni).**

RUCH NATURALNY						
	J. m.	2003	2004	2005	2006	2007
Urodzenia żywe						
ogółem	osoba	48	45	39	57	48
mężczyźni	osoba	17	27	21	33	20
kobiety	osoba	31	18	18	24	28
Zgony ogółem						
ogółem	osoba	61	66	54	37	50
mężczyźni	osoba	34	41	27	25	29
kobiety	osoba	27	25	27	12	21
Zgony niemowląt						
ogółem	osoba	0	0	0	0	0
mężczyźni	osoba	0	0	0	0	0
kobiety	osoba	0	0	0	0	0
Przyrost naturalny						
ogółem	osoba	-13	-21	-15	20	-2
mężczyźni	osoba	-17	-14	-6	8	-9
kobiety	osoba	4	-7	-9	12	7

W gminie Rzaśnia obserwuje się spadek przyrostu naturalnego, (wyjątkiem jest tutaj rok 2006 gdy to wskaźnik ten wyniósł + 20 i w porównaniu do lat poprzednich był bardzo wysoki). Niski przyrost naturalny spowodowany jest malejącą liczbą urodzeń. Polki decydują się na macierzyństwo najczęściej pomiędzy 25 a 29 rokiem życia (na początku lat 90 - między 20 a 24). Im bardziej wykształcone, tym częściej odkładają macierzyństwo bliżej trzydziestego roku życia. Wzrasta też liczba kobiet, które w ogóle nie wychodzą za mąż. Najpopularniejszym modelem rodziny jest 2+2, choć coraz częściej pary decydują się na jedno dziecko. **Dlatego ujemny przyrost naturalny stanowi wyzwanie do podjęcia działań służących poprawie jakości życia mieszkańców a tym samym zahamowania negatywnego zjawiska.**



PRZYRÓST NATURALNY W LATACH 2003-2007



Wykres. Przyrost naturalny w latach 2003-2007.

Analizując strukturę wieku ludności gminy, wyróżniono jej 3 podstawowe kategorie, istotne z punktu widzenia rynku pracy i zasobów siły roboczej:

1. ludność w wieku przedprodukcyjnym tj. w wieku 0 - 15 lat,
2. ludność w wieku produkcyjnym, w tym:
  - kobiety 15 - 59 lat,
  - mężczyźni 15 - 64 lata,
3. ludność w wieku poprodukcyjnym, w tym:
  - kobiety 60 lat i więcej,
  - mężczyźni 65 lat i więcej.

**Tabela. Struktura wieku ludności (źródło: GUS).**

STRUKTURA WIEKU LUDNOŚCI						
	J. m.	2003	2004	2005	2006	2007
w wieku przedprodukcyjnym - poniżej 15 lat						
ogółem	osoba	1 049	1 006	960	945	915
mężczyźni	osoba	521	494	481	479	485
kobiety	osoba	528	512	479	466	430
w wieku produkcyjnym: 15-59 lat kobiety, 15-64 lata mężczyźni						
ogółem	osoba	2 883	2 896	2 922	2 939	2 960
mężczyźni	osoba	1 524	1 530	1 533	1 546	1 565
kobiety	osoba	1 359	1 366	1 389	1 393	1 395
w wieku poprodukcyjnym						
ogółem	osoba	943	920	908	930	939
mężczyźni	osoba	333	321	317	319	316
kobiety	osoba	610	599	591	611	623



Najwidoczniejszym efektem jest **zmniejszenie się ilości osób w wieku przedprodukcyjnym** (0-15 lat). Według prognoz, liczba dzieci i młodzieży w kraju nadal będzie malała. Konsekwencją tych zmian będą musiały być przekształcenia struktur organizacyjnych szkół.

Z przedstawionych danych znajdujących się w powyższej tabeli wynika, że ilość dzieci i młodzieży w gminie zmniejszyła się w analizowanym okresie o 134 osoby, co jest tendencją stałą i utrzymującą się na przestrzeni 5 lat, które objęła analiza.

Zmniejszająca się liczba ludności w wieku przedprodukcyjnym posiada również pozytywne aspekty, które dają możliwość wykorzystania istniejącej infrastruktury i bazy dydaktycznej prowadząc do rozwoju bogatej oferty edukacyjnej zarówno dla dzieci, które wymagają dodatkowej pomocy w nauce i chcą rozwijać swoje umiejętności jak również dla dorosłych, którzy stoją obecnie przed koniecznością udoskonalania swoich umiejętności poprzez kształcenie ustawiczne i szkolenia. Sytuacja taka może się stać szansą dla systemu edukacji, gdyż łatwiej będzie podołać obowiązkowi kształcenia i opieki nad dziećmi przy mniejszej populacji.

Jeśli chodzi o osoby w wieku produkcyjnym z tabeli wynika, że liczba mieszkańców w tym przedziale wiekowym w latach 2003-2007 zwiększyła się o 77 osób.

Polska transformacja doświadczyła całe społeczeństwo. Wśród spauperyzowanych znalazła się także wielomilionowa grupa ludzi starszych, emerytów i rencistów, których z roku na rok przybywa. Prognozy demograficzne wskazują, że w kolejnych latach procent osób w starszym wieku w całej populacji będzie zwiększał się systematycznie.

Ważnym wymiarem tendencji demograficznych w Polsce jest zjawisko zawężonej zastępowalności pokoleń. Obniża się poziom współczynnika dzietności. Z drugiej strony na proces starzenia się populacji wpływa wydłużenie się przeciętnego trwania życia, a co za tym idzie wzrost liczby osób w wieku starszym.

W powszechnej opinii starość postrzegana jest jako okres całkowitej degradacji, izolacji, samotności, braku uczucia i życzliwości, niedołęstwa, odczuwalnych dolegliwości somatycznych, postępującego uzależnienia od



otoczenia, beznadziejnego i ponurego czekania na śmierć. Najczęściej sygnalizowanym przez tę kategorię osób problemem jest pogarszający się stan zdrowia, niepełnosprawność oraz trudna sytuacja materialna. Wpływ na niekorzystny stan zdrowia Polaków mają trudne warunki życia, stresy, niedociągnięcia w zakresie opieki zdrowotnej, warunki środowiskowe a także brak dbałości o własne zdrowie.

Zmieniająca się struktura i funkcje współczesnej rodziny nie sprzyjają kształtowaniu się warunków do sprawowania opieki nad sędziwym członkiem rodziny. Coraz częściej osoby starsze tworzą jednoosobowe gospodarstwa domowe, a gdy osoby te mieszkają razem z dziećmi to właśnie ich świadczenia emerytalne niejednokrotnie stanowią źródło pewnego i stałego dochodu rodzin wielopokoleniowych. Sytuacja najstarszej generacji Polaków jest znacznie gorsza niż ich rówieśników w krajach Unii Europejskiej. Mówi się o redukcji wydatków państwa, w tym także w sektorze pomocy społecznej - pomoc ludziom starszym, chociaż zapotrzebowanie na osłony socjalne rośnie i będzie rosło nadal. Ludzie starsi wymagają różnych form wsparcia społecznego, aby to się mogło stać powinna być dokładnie zdiagnozowana ich sytuacja. **Potrzebna jest, zatem nowa polityka społeczna: elastyczna, kreatywna, nowatorska oparta na współpracy samorządu i organizacji pozarządowych.**

Problem, na który należy zwrócić uwagę w Strategii Rozwiązywania Problemów Społecznych w gminie to także **migracja ludności**. Na takie rozwiązanie Polacy decydują się przede wszystkim poszukując pracy poza miejscem zamieszkania, zarówno w kraju jak i za granicą. Saldo migracji zagranicznych w Polsce jest oczywiście ujemne. Oznacza to, że więcej osób kraj opuszcza niż do niego przybywa. Od czasu integracji Polski z Unią Europejską i dzięki otwarciu rynków pracy dla Polaków, z naszego kraju wyjechało już prawdopodobnie około miliona osób. Niepokojącym zjawiskiem jest fakt, że sondaże wskazują na duże saldo migracji wśród dobrze wykształconej polskiej młodzieży.



**Tabela. Saldo migracji w ruchu wewnętrznym i zewnętrznym w gminie Rzaśnia (źródło: GUS).**

<b>MIGRACJE WEWNĘTRZNE I ZAGRANICZNE</b>					
	J. m.	2004	2005	2006	2007
<b>zameldowania</b>					
w ruchu wewnętrznym					
ogółem	osoba	56	45	76	0
mężczyźni	osoba	32	18	36	0
kobiety	osoba	24	27	40	0
zagranica					
ogółem	osoba	0	0	0	0
mężczyźni	osoba	0	0	0	0
kobiety	osoba	0	0	0	0
<b>wymeldowania</b>					
w ruchu wewnętrznym					
ogółem	osoba	81	65	62	0
mężczyźni	osoba	32	29	28	0
kobiety	osoba	49	36	34	0
zagranica					
ogółem	osoba	0	0	1	0
mężczyźni	osoba	0	0	0	0
kobiety	osoba	0	0	1	0
<b>saldo migracji</b>					
w ruchu wewnętrznym					
ogółem	osoba	-25	-20	14	0
mężczyźni	osoba	0	-11	8	0
kobiety	osoba	-25	-9	6	0
zagranica					
ogółem	osoba	0	0	-1	0
mężczyźni	osoba	0	0	0	0
kobiety	osoba	0	0	-1	0
<b>Migracje na pobyt stały gminne wg typu i kierunku</b>					
<b>zameldowania</b>					
ogółem	osoba	56	45	76	0
miasta	osoba	43	19	39	0
wieś	osoba	13	26	37	0
zagranica	osoba	0	0	0	0
<b>wymeldowania</b>					
ogółem	osoba	81	65	63	0
miasta	osoba	28	24	27	0
wieś	osoba	53	41	35	0
zagranica	osoba	0	0	1	0



Mimo nie uwidocznienia w powyższej tabeli (dane GUS) w sposób znaczący problemu migracji zagranicznych na skutek nie dopełniania przez znaczącą liczbę emigrantów stosownych formalności problem, co oszacować można na podstawie własnej wiedzy i doświadczenia sporządzających niniejszy dokument, jest w rzeczywistości poważniejszy.

Osoby migrujące to przede wszystkim ludzie młodzi i dobrze wykształceni. Dalsze narastanie tego zjawiska, przy systematycznie malejącym przyroście naturalnym spowoduje coraz szybszy wzrost odsetka osób w wieku poprodukcyjnym i spadek ilości osób w wieku przed- i produkcyjnym. Ponadto, migracje za pracą, często powodują rozluźnienie więzi rodzinnych, a w rezultacie są przyczyną rozwodów, separacji a także problemów związanych z wychowywaniem z dzieci.

Optymistycznie za to przedstawia się saldo migracji wewnętrznych na naszym terenie, szczególnie jeśli chodzi o zameldowania na pobyt stały. Obserwuje się powolny lecz stały wzrost liczby mieszkańców gminy. Niewątpliwym magnesem jest tutaj szybki rozwój terenu głównie ze względu na ciągły rozwój i ekspansję odkrywki węgla brunatnego z Pola Szczerców. Inwestycja ta zapewnia nie tylko spore dochody do budżetu gminy, co pozwala w sposób sprawniejszy zapewnić mieszkańcom komfort i wygodę życia, ale też umożliwia szybsze znalezienie ciekawej i dobrze płatnej pracy niedaleko miejsca zamieszkania.

#### 2.4. Pomoc społeczna w gminie

Zadania z zakresu pomocy społecznej w gminie Rzaśnia są realizowane przez Gminny Ośrodek Pomocy Społecznej w zakresie ustalonym przepisami prawa oraz bieżącymi potrzebami lokalnej społeczności. Liczbę świadczeniobiorców w latach 2003 – 2007 obrazuje poniższa tabela.

**Tabela. Liczba świadczeniobiorców pomocy społecznej  
(źródło: GOPS w Rzaśni).**

LICZBA ŚWIADCZENIOBIORCÓW					
Lata:	2003	2004	2005	2006	2007
Liczba osób,	739	588	586	793	476
W tym dzieci (dożywianie)	374	343	329	342	303
Liczba rodzin	408	273	267	522	218



Jak widać liczba świadczeniobiorców systematycznie, choć nie w sposób znaczący spada. Nie można tu jednak brać pod uwagę roku 2006 gdy to teren gminy dotknęła klęska suszy. W roku tym odnotowano ogromny wzrost liczby przyznanych świadczeń. Na przestrzeni badanego okresu na podobnym poziomie kształtuje się liczba dzieci objętych programem dożywiania, co znajduje swoje uzasadnienie w konieczności zapewnienia młodemu pokoleniu możliwości odpowiedniego rozwoju fizycznego.

Spadająca liczba przyznawanych świadczeń stoi w opozycji z wydatkami na zadania z zakresu pomocy społecznej. Tendencje tą zauważyć można zarówno jeśli chodzi o świadczenia przyznawane w naturze jak i usługach i pieniądzu. Zwiększone wydatki na pomoc społeczną są niewątpliwie uzasadnione, mimo spadku ich liczby, wzrastające koszty towarów, usług oraz ogólnych kosztów utrzymania. Oceniając dane z poniższej tabeli należy ponownie zwrócić uwagę na rok 2006 i klęskę suszy co spowodowało prawie 100% wzrost wydatków na pomoc społeczną (wydano na ten cel dodatkowo 322 496,00 zł).

**Tabela. Budżet na pomoc społeczną w latach 2003-2007 (źródło: dane UG).**

<b>BUDŻET NA ZADANIA POMOCY SPOŁECZNEJ</b>				
<b>Rok</b>	<b>Budżet (ogółem)</b>	<b>Świadczenia pieniężne ( w tys. zł.)</b>	<b>Świadczenia w naturze ( w tys. zł.)</b>	<b>Świadczenia w usługach ( w tys. zł.)</b>
2003	423.953	304.966	73.511	45.476
2004	256.008	120.900	80.746	54.362
2005	264.473	116.062	81.389	67.022
2006	659.233	477.275	76.916	105.042
2007	293.149	141.930	71.467	79.752

Spadająca liczba świadczeń nie koresponduje niestety ze spadającą (w ujęciu procentowym) ogółu gospodarstw domowych które korzystają z tej pomocy. Po znaczącym spadku w roku 2004 w latach następnych proporcje te, mimo 1% corocznego spadku, utrzymują się na podobnym, stosunkowo wysokim, poziomie.



**Tabela. Struktura gospodarstw wg korzystania z pomocy społecznej w latach 2003-2007 (źródło: GOPS w Rzaśni).**

Liczba gospodarstw domowych w 2002 r. (wg NSP)	Liczba gospodarstw domowych korzystających ze świadczeń z pomocy społecznej				
	2003	2004	2005	2006	2007
1 469	408	273	267	251	218
Udział % do ogółu gosp. domowych	28	19	18	17	15

Należy dodać, że wahania nakładów na pomoc społeczną (obok sytuacji szczególnych, jak np. klęski żywiołowe) uzależnione są od aktualnie obowiązujących aktów prawnych, w szczególności ustawy o pomocy społecznej i ustawy o świadczeniach rodzinnych. Regulacje te, korygując dostępność do poszczególnych świadczeń, ograniczają lub poszerzają ilość beneficjentów systemu.

Zderza się to z powodami przyznawania pomocy społecznej przez GOPS w poszczególnych latach. Zasadniczą przyczyną przyznawania pomocy społecznej w gminie Rzaśnia jest ubóstwo oraz bezrobocie – odpowiednio ok. 40 i 30% przyznawanych z tych powodów świadczeń.

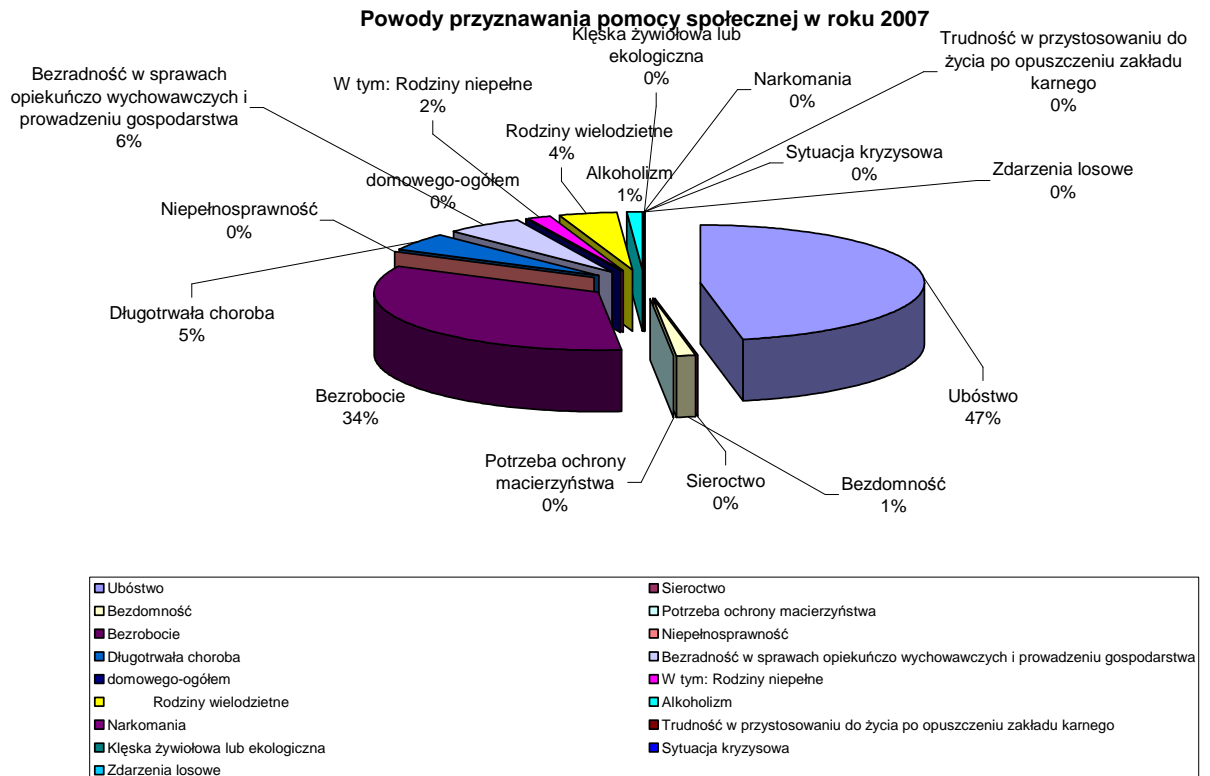




**Tabela. Powody przyznawania pomocy społecznej w latach 2003 – 2007  
(źródło GOPS w Rzaśni).**

L. p.	Powód trudnej sytuacji życiowej	Liczba rodzin					Uwagi
		2003	2004	2005	2006	2007	
1.	Ubóstwo	231	225	229	216	198	
2.	Sieroctwo	-	-	-	-	-	
3.	Bezdomność	3	4	6	6	6	
4.	Potrzeba ochrony macierzyństwa	32	14	-	-	-	
5.	Bezrobocie	179	254	214	182	143	
6.	Niepełnosprawność	48	16	15	17		do września 2003 renta socjalna
7.	Długotrwała choroba	25	20	14	19	21	
8.	Bezradność w sprawach opiekuńczo wychowawczych i prowadzeniu gospodarstwa domowego-ogółem	21	11	16	28	24	
9.	W tym: Rodziny niepełne	7	4	5	8	7	
10.	Rodziny wielodzietne	11	7	11	20	17	
11.	Alkoholizm	10	16	6	7	5	
12.	Narkomania	-	-	-	-	-	
13.	Trudność w przystosowaniu do życia po opuszczeniu zakładu karnego	-	-	-	-	-	
14.	Klęska żywiołowa lub ekologiczna	-	-	-	271	-	
15.	Sytuacja kryzysowa	-	-	-	-	-	
16.	Zdarzenia losowe	-	-	1	2	-	

Jako, że z powodów zmian społecznych dynamika powodów przyznawania pomocy społecznej podlega ciągłym zmianom skupmy się na szczegółowej analizie najbliższego nam w czasie roku 2007 (z lat objętych statystyką).



Wykres. Powody przyznania pomocy społecznej w roku 2007.

I tutaj jako główny powód przyznania świadczenia z pomocy społecznej wymienia się ubóstwo – 47% z ogółu przyznanej pomocy. Na drugiej pozycji znalazło się bezrobocie ze wskaźnikiem 34%. Sporym, jak się okazuje, problemem jest bezradność w sprawach opiekuńczo-wychowawczych i prowadzeniu gospodarstwa domowego (tu niewątpliwie świadczenia mają charakter głównie usługowo-rzeczowy), aż 6% pomocy jest skierowane do osób/rodzin z tym problemem (w tym większość to rodziny wielodzietne). Ważkim problemem jest też w chwili obecnej długotrwała choroba. Zaskakujące wydaje się zderzenie z problemem bezrobocia w gminie, które to w powszechnym mniemaniu na terenach wiejskich nie występuje oraz nieprawdopodobnie niski odsetek pomocy udzielonej z powodu alkoholizmu.

Tak niski odsetek pomocy udzielonej z powodu problemu alkoholowego spowodowany być może dynamicznym i owocnym działaniem Gminnej Komisji Rozwiązywania Problemów Alkoholowych która realizując program profilaktyczny uchwalony uchwałą rady gminy Rzaśnia Nr VI/38/2007 z dnia 25 kwietnia 2007 roku podjęła następujące działania:



- kwotę w wysokości 9 109,60 zł przeznaczono na działalność profilaktyczną skierowaną do dzieci i młodzieży szkolnej poprzez propagowanie trzeźwego i zdrowego stylu życia oraz wspieranie przedsięwzięć mających na celu nabywanie umiejętności twórczego spędzania czasu, tj. m. in.
  - wyjazd kolonijny dzieci szkolnych i harcerzy (50 osób),
  - koncert charytatywny,
  - spektakle teatralne o tematyce profilaktycznej.
- kwotę w wysokości 19 244,16 zł przeznaczono na zakup materiałów profilaktycznych w związku z przystąpieniem gminy do kampanii „Trzeźwy Umysł” i zakup nagród w konkursie plastycznym zorganizowanym w szkołach podstawowych,
- kwotę w wysokości 9 961,01 zł przekazano na cele inwestycyjne związane z budową świetlicy środowiskowej (na ten sam cel z budżetu gminy przeznaczono 103 504,99 zł).

Komisja ponadto w stosunku do siedmiu osób podjęła czynności zmierzające do orzeczenia o zastosowaniu wobec osób uzależnionych poddaniu się leczeniu w zakładzie, z tego dwie osoby skierowane zostały na przymusowe leczenie poprzez skierowanie wniosku do sądu.

Ważne dla uzmysłowienia sobie problemów społecznych ważnych dla stworzenia celów i realizacji strategii są na pewno typy rodzin objętych pomocą w opisywanym okresie (lata 2003-2007).



**Tabela. Typy rodzin objętych pomocą społeczną w latach 2003 – 2007  
(źródło: GUS).**

<b>TYPY RODZIN OBJĘTYCH POMOCĄ SPOŁECZNĄ</b>						
<b>Wyszczególnienie</b>		<b>Liczba rodzin</b>				
		<b>2003 r.</b>	<b>2004r.</b>	<b>2005r.</b>	<b>2006r.</b>	<b>2007r.</b>
<b>Rodziny ogółem</b>		<b>408</b>	<b>273</b>	<b>267</b>	<b>250</b>	<b>217</b>
	o liczbie 1	60	29	38	39	32
	o liczbie 2	49	31	29	23	26
	o liczbie 3	67	27	39	32	31
	o liczbie 4	101	66	64	56	44
	o liczbie 5	62	81	51	52	44
	6 i więcej	69	39	46	48	40
<b>Rodziny z dziećmi ogółem:</b>		<b>229</b>	<b>151</b>	<b>192</b>	<b>174</b>	<b>154</b>
	o liczbie dzieci 1	39	15	34	36	35
	2	68	72	71	69	59
	3	43	27	46	37	35
	4	35	15	27	21	14
	5	21	9	3	2	3
	6	17	6	4	5	3
	7 i więcej	6	7	7	4	5
<b>Rodziny niepełne ogółem:</b>		<b>48</b>	<b>56</b>	<b>32</b>	<b>28</b>	<b>37</b>
	o liczbie dzieci 1	19	22	14	6	14
	2	17	17	9	10	12
	3	7	9	5	6	5
	4 i więcej	5	8	4	6	6
<b>Rodziny emerytów i rencistów ogółem:</b>		<b>58</b>	<b>33</b>	<b>37</b>	<b>39</b>	<b>38</b>
	o liczbie osób 1	14	12	12	15	11
	2	15	7	9	6	13
	3	19	5	7	3	6
	4 i więcej	10	9	9	12	8

Śledząc dane w tabeli zauważyć można iż sporą częścią pomocy objęta jest grupa emerytów i rencistów.



## 2. 5. Niepełnosprawność

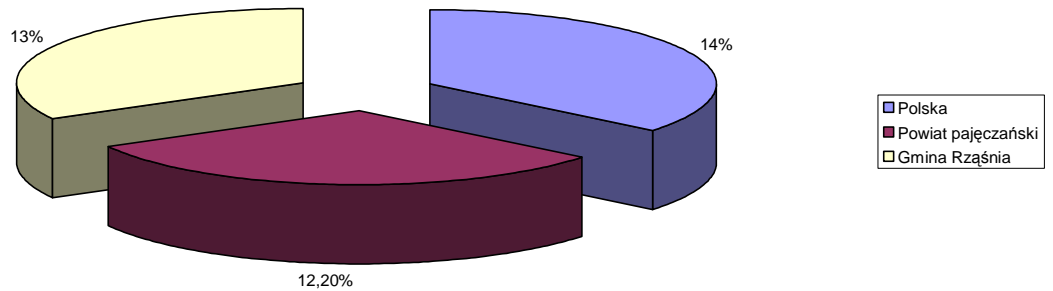
W rozumieniu ustawy o pomocy społecznej niepełnosprawność oznacza stan fizyczny, psychiczny lub umysłowy, powodujący trwałe lub okresowe utrudnienie, ograniczenie bądź uniemożliwienie samodzielnej egzystencji. Tymczasem w dobie obecnej niepełnosprawność jest również rozumiana jako wynik barier społecznych, ekonomicznych oraz fizycznych, jakie jednostka napotyka w środowisku zamieszkania. W związku z tym polityka społeczna powinna prowadzić aktywne działania, na wszystkich szczeblach życia społecznego oraz aktywnie pracować na rzecz równouprawnienia osób niepełnosprawnych, przeciwdziałać ich dyskryminacji i tworzyć mechanizmy wyrównujące szanse i warunki korzystania z przysługujących im praw. Osobą niepełnosprawną jest taka osoba, która posiada odpowiednie orzeczenie wydane przez organ do tego uprawniony lub osoba, która takiego orzeczenia nie posiada, lecz odczuwa ograniczenie sprawności w wykonywaniu czynności podstawowych dla swojego wieku (zabawa, nauka, praca, samoobsługa). Zbiorowość osób niepełnosprawnych dzieli się na 2 podstawowe grupy: osoby niepełnosprawne prawnie, czyli te, które posiadają odpowiednie, aktualne orzeczenie wydane przez organ do tego uprawniony oraz osoby niepełnosprawne biologicznie, tj. takie, które nie posiadają orzeczenia, ale odczuwają całkowicie lub poważnie ograniczoną zdolność do wykonywania czynności podstawowych.

Poziom niepełnosprawności w gminie w stosunku do liczby mieszkańców kształtuje się w podobnie zarówno w porównaniu do procentu ogółu obywateli powiatu pajęczańskiego jak i Polski i wynosi odpowiednio:

- Polska – 5,5 mln niepełnosprawnych – 14% ogółu obywateli Polski,
- powiat pajęczański – 6 636 niepełnosprawnych – 12,2% ogółu obywateli powiatu,
- gmina Rzaśnia – 638 niepełnosprawnych – 13% ogółu obywateli gminy.



Poziom niepełnosprawności w gminie w skali kraju

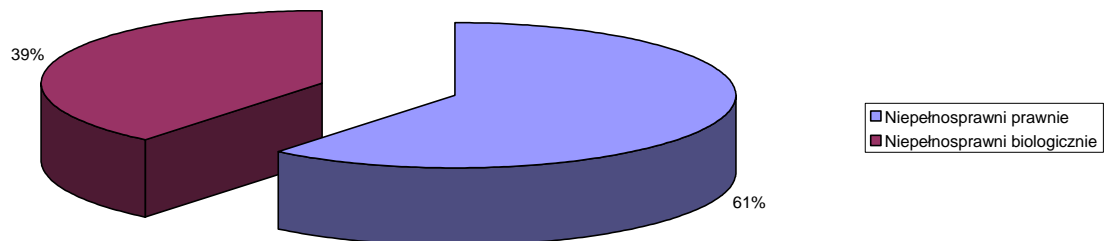


Wykres. Poziom niepełnosprawności w gminie Rzaśnia w skali kraju i powiatu w roku 2007.

Należy podkreślić, że dane zawarte w poniższej tabeli oraz opisane powyżej dotyczą osób zarówno posiadających jak i bez orzeczeń o niepełnosprawności – powyżej 15 roku życia.

**Tabela. Liczba osób niepełnosprawnych w gminie z podziałem na kategorie (źródło GOPS w Rzaśni).**

LICZBA OSÓB NIEPEŁNOSPRAWNYCH								
Osoby niepełnosprawne ogółem			Osoby niepełnosprawne prawnie			Osoby niepełnosprawne tylko biologicznie		
Razem	Mężczyźni	Kobiety	Razem	Mężczyźni	Kobiety	Razem	Mężczyźni	Kobiety
638	310	328	389	220	169	249	90	159



Wykres. Stosunek procentowy osób niepełnosprawnych prawnie i biologicznie.

Jak widać na powyższym wykresie 61% niepełnosprawnych osób w gminie posiada orzeczenie o niepełnosprawności. Liczba tych orzeczeń wydawanych przez Powiatowy Zespół do Spraw Orzekania o Niepełnosprawności wykazuje tendencję wzrostową (co wykazuje poniższa tabela). Jest to zapewne spowodowane zwiększonymi wymaganiami formalnymi przy ubieganiu się o pomoc społeczną, pobieranie zasiłku lub renty socjalne, dla dotkniętych niepełnosprawnością.

**Tabela. Liczba orzeczeń o niepełnosprawności i jego stopniu w latach 2003-2007 (źródło; Powiatowy Zespół ds. orzekania o Niepełnosprawności).**

ORZECZENIA O STOPNIU NIEPEŁNOSPRAWNOCI			
rok	orzeczenia o niepełnosprawności	orzeczenia o stopniu niepełnosprawności	razem
2003	20	11	31
2004	8	12	20
2005	17	14	31
2006	16	16	32
2007	13	22	25



## 2. 6. Bezrobocie w gminie

Statystyki dotyczące bezrobocia w znacznym stopniu zniekształcają obraz zjawiska ze względu na duży stopień tzw. bezrobocia utajonego oraz powszechności „pracy na czarno”. Bezrobocie powoduje, iż standard życia wielu ludzi stale się obniża i rozszerza się obszar patologii społecznej.

Bezrobotnym zgodnie z definicją ustawową jest osoba pozostająca bez pracy, ale jednocześnie zdolna i gotowa do jej podjęcia w pełnym wymiarze czasu. Bezrobocie, przyczyniając się do zubożenia materialnego, w bezpośredni sposób wpływa na poziom życia rodzin, wywierając negatywne skutki zwłaszcza w postaci:

- ♦ dezintegracji rodziny,
- ♦ zmniejszenia siły wsparcia emocjonalnego i solidarności pomiędzy członkami rodziny,
- ♦ zwiększenia ryzyka zaistnienia patologii życia społecznego.

Długookresowe bezrobocie ma wpływ na ekonomiczną i psychospołeczną sferę życia człowieka bezrobotnego oraz jego rodzinę. Jednym z pierwszych skutków utraty pracy jest obniżenie standardu życia rodziny, także wtedy, gdy otrzymywane są świadczenia kompensujące płacę. Sytuacja materialna osób dotkniętych bezrobociem zależy od ich standardu życia w czasie zatrudnienia, a zwłaszcza od posiadanych dóbr trwałego użytku, oszczędności i długów. Duże znaczenie ma poziom, od którego zaczyna się proces degradacji ekonomicznej i społecznej.

Najbardziej dramatyczną sytuację mają rodziny świadczeniobiorców pomocy społecznej, które od dawna korzystały z systemu wsparcia socjalnego z powodu np. niskich dochodów, wielodzietności, inwalidztwa. Trudności finansowe w takich rodzinach prowadzą do drastycznych ograniczeń wydatków nawet na podstawowe potrzeby bytowe. Problem bezrobocia dotyczy nie tylko osoby nim dotkniętej, lecz także całej rodziny. Pogorszenie funkcjonowania rodziny jest proporcjonalne do okresu pozostawania bez pracy, co przejawia się problemami opiekuńczo-wychowawczymi, przemocą, zanikiem autorytetu rodzicielskiego i może prowadzić do rozpadu rodziny. Pojawia się także groźba przyjmowania przez dzieci negatywnych wzorów osobowych, a w konsekwencji dziedziczenia statusu bezrobotnego.





Zwiększanie się grupy bezrobotnych świadczeniobiorców pomocy społecznej łączy się ze wzrostem zadań i wydatków oraz koniecznością dostosowania dotychczasowych form działania do nowych potrzeb. Dominującą formą pomocy są świadczenia pieniężne oraz żywność, ale z uwagi na ograniczone środki pomoc ta staje się relatywnie niska. Podstawowe znaczenie w pomocy w wychodzeniu z bezrobocia ma więc praca socjalna i przyjmuje ona zróżnicowane formy.

Praca socjalna prowadzona przez pracowników socjalnych to między innymi pomoc w planowaniu nowych koncepcji życia zawodowego, rozbudzanie motywacji do działania ukierunkowanego na zatrudnienie, jak również technika kontaktu, która pozwala na to, by pomoc – jej forma, wysokość i okres świadczenia – uzależniona była od aktywności bezrobotnego i jego rodziny. Niepokojący jest wpływ bezrobocia na zachowania patologiczne. Szczególnie niebezpiecznym zjawiskiem staje się przemoc w rodzinie. Długie pozostawanie bez pracy stymuluje procesy dezintegracji życia rodzinnego. Przymusowa bezczynność zawodowa i nieuregulowany tryb życia wywołują zachowania dewiacyjne, skierowane na rodzinę i lokalne środowisko społeczne. Negatywne emocje związane z sytuacją bezrobocia przenoszone są na najbliższych – ofiarami przemocy i złego traktowania są najczęściej kobiety i dzieci. Długotrwałe bezrobocie, z jego negatywnymi konsekwencjami psychospołecznymi, wymaga odpowiednich form oddziaływań.

W województwie łódzkim zanotowano na koniec maja 2008 stopę bezrobocia rzędu 10,5%. Była ona tylko nieznacznie niższa od stopy bezrobocia w całym powiecie pajęczańskim gdzie wyniosła 10,2%. Jak wynika z zamieszczonej niżej tabeli bezrobocie zarówno w kraju, jak i – co bardzo ważne z punktu widzenia niniejszej strategii – na rynku lokalnym jest coraz niższe.



**Tabela. Stopa bezrobocia w kraju, województwie łódzkim i powiecie pajęczańskim w latach 2003-2008 (źródło: PUP w Pajęcznie).**

STOPA BEZROBOCIA							
Stopa bezrobocia	30.06.2003r.	30.06.2004r.	30.06.2005r.	30.06.2006r.	30.06.2007r.	31.12.2007r.	31.05.2008r.
<b>Powiat Pajęczno</b>	15,1 %	19,9 %	18,5 %	17,0 %	14,5 %	11,1 %	10,5 %
<b>Woj. łódzkie</b>	18,4 %	20,1 %	18,7 %	16,7 %	13,1 %	11,5 %	10,2 %
<b>Kraj</b>	17,9 %	19,6 %	18,0 %	16,5 %	12,4 %	11,4 %	10,0 %

Ciekawie prezentują się dane o zarejestrowanych bezrobotnych z uwzględnieniem podziału na liczbę bezrobotnych kobiet, bezrobotnych w ciągu 12 miesięcy od ukończenia szkoły (bezrobotni absolwenci), zwolnionych z przyczyn zakładu pracy, z prawem do zasiłku, bezrobotnych w wieku 18 – 44 lata oraz zarejestrowanych powyżej 12 miesięcy.

**Tabela. Poziom bezrobocia w gminie i powiecie w podziale na kategorie (źródło: PUP w Pajęcznie).**

INFORMACJA SYGNALNA O RYNKU PRACY W LATACH 2003-2008		31.12.03	31.12.04	31.12.05	31.12.06	31.12.07	30.06.08
Ogółem	gmina	541	509	474	414	291	251
	powiat	4753	4190	3658	3306	2258	1958
	w tym:						
	kobiety	267	262	264	254	192	151
		2205	1977	1780	1810	1267	1098
	do 12 m-cy od ukończenia szkoły	24	0	21	18	11	9
		222	0	207	162	115	60
	zwolnieni z przyczyn zakładu pracy	0	0	0	0	0	0
		9	5	3	3	3	2
	z prawem do zasiłku	58	66	56	50	33	20
		606	527	486	434	339	269
	w wieku 18-44 lata	441	397	364	318	212	193
		3810	3266	2741	2502	1620	1418
	zarejestrowani powyżej 12 miesięcy	317	302	294	272	171	140
		2458	2135	1969	1797	1072	905



Jak w wynika z tabeli, na przestrzeni lat, mimo wspomnianego wyżej spadku bezrobocia w ogóle, wzrastającym problemem jest utrzymujący się wysoki odsetek kobiet pozostających bez pracy (odsetek ten w gminie Rzaśnia zawsze wynosi ponad 50%), na co trzeba zwrócić szczególną uwagę gdyż należą one do grupy bardziej podatnej na bezrobocie długotrwałe. Bezrobocie kobiet jest wynikiem dość zróżnicowanego zbioru przesłanek mających generalnie dwojaką naturę. Po pierwsze - możemy mówić o przesłankach natury ekonomicznej – tzn. takich, które są związane z zagadnieniem struktury popytu na pracę. Ich dyskryminujące w swym charakterze działanie nie jest możliwe w odniesieniu do jakiegokolwiek płci; mogą się one objawiać w praktyce jedynie pod postacią określonych dla poszczególnych stanowisk pracy wymogów kwalifikacyjnych.

Swoją specyfikę bezrobocie kobiet zawdzięcza także silnemu oddziaływaniu przesłanek natury społeczno – kulturowej; związanych z istnieniem zestawów ról społecznych tradycyjnie przypisywanych poszczególnym płciom. Wspomniane zestawy ról determinują sfery aktywności, w jakich określone osoby mogą się realizować bez narażania się na przejawy społecznej dezaprobaty. Patrząc z perspektywy historycznej możemy zauważyć, że ta tendencja w kierunku podziału pracy względem płci okazuje się niezmiernie trwała i – pomimo proegalitarnych działań współczesnych społeczeństw we wszystkich niemal wymiarach społecznej aktywności – nadal ma duży wpływ na dystrybucję zatrudnienia.

Jeszcze większym problemem w skali zarówno powiatu jak i gminy jest ogromna ilość osób pozostających bez pracy ponad 12 miesięcy. Problem bezrobocia długotrwałego staje się coraz bardziej palący i wymaga poważnych działań mogących odwrócić ten trend. Często osoby długotrwale bezrobotne należą do warstwy społeczeństwa nieprzystosowanej do współczesnych wymogów rynku pracy, zmieniających się uwarunkowań cywilizacyjnych oraz społecznych.

Cieszyć może natomiast ciągle zmniejszająca się liczba absolwentów szkół pozostających bez pracy. Ta grupa młodych, często bardzo dobrze wykształconych osób posiada doskonałe rozeznanie na rynku pracy, potrafi szybko przystosować się do jego zmieniających się warunków oraz na bieżąco przekwalifikowywać się i ciągle doksztalać.



## 2. 7. Bezpieczeństwo publiczne

Przestępczość jest jedną z tych kwestii społecznych, która odciska dotkliwie piętno na funkcjonowaniu każdej lokalnej społeczności, w której ma miejsce. Intensywność oraz częstotliwość, z jaką występują zdarzenia przestępcze, mogą mieć wpływ na formowanie się postaw i zachowań ludzi tworzących społeczność miast i gmin. Dlatego tak istotne jest prowadzenie adekwatnych działań prewencyjnych oraz operacyjnych i porządkowych, zmierzających w kierunku zapewniania bezpieczeństwa i porządku publicznego.

Na terenie gminy Rzaśnia w 2007 roku odnotowano 8,6% ogółu przestępstw kryminalnych z terenu powiatu natomiast w analogicznym okresie roku ubiegłego wskaźnik ten wyniósł 7,4%.

W 2007 roku na terenie gminy odnotowano 20 przestępstw w podstawowych pięciu kategoriach przestępstw kryminalnych, natomiast w analogicznym okresie roku 2006 – dziewięć przestępstw. Stanowi to wzrost aż o 122,2%.

W podstawowych kategoriach przestępstw – w zderzeniu do danych z terenu powiatu – sytuacja przedstawia się następująco:

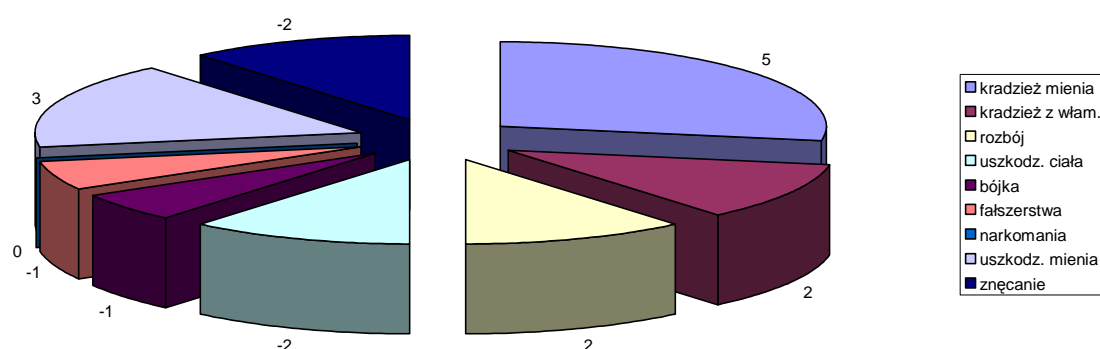
**Tabela. Liczba przestępstw w podziale na kategorie  
(źródło: KPP w Pajęcznie).**

KATEGORIE PRZESTĘPSTW Z PODZIAŁEM NA KATEGORIE								
kategoria przestępstwa	teren powiatu pajęczańskiego				teren gminy Rzaśnia			
	2005	2006	różnica	dynamika	2006	2007	różnica	dynamika
kradzież mienia	147	108	- 39	73,4%	5	10	+ 5	200%
kradzież z włam.	63	30	- 33	47,6%	2	4	+ 2	200%
rozbój	6	9	+ 3	150%	0	2	+ 2	200%
uszkodz. ciała	13	9	- 4	69,2%	3	1	- 2	33,3%
bójka	12	12	0	0%	1	0	- 1	100%
falszerstwa	34	23	- 11	67,6%	3	2	- 1	66,6%
narkomania	11	8	- 3	72,7%	0	0	0	0%
uszkodz. mienia	20	34	- 14	170%	1	4	+ 3	400%
znęcanie	53	34	- 19	64,1%	4	2	- 2	50%



Biorąc pod uwagę wyżej wymienione kategorie przestępstw zaistniałych na terenie gminy Rzaśnia, największy wzrost w stosunku do roku 2006 odnotowano w kategorii kradzież mienia – o pięć zdarzeń tego typu więcej. Natomiast największy spadek zanotowano w kategorii uszkodzenie ciała i znęcanie – po dwa zdarzenia tego typu mniej.

Dynamika przestępstw w gminie Rzaśnia



Wykres. Dynamika przestępstw w gminie Rzaśnia (źródło: KPP w Pajęcznie).

Na stan bezpieczeństwa i porządku publicznego wpływ mają również poszczególne kategorie wykroczeń. Poniższe zestawienie obrazuje zagrożenie wykroczeniami na terenie gminy Rzaśnia za rok 2007 w porównaniu do analogicznego okresu roku 2006.

**Tabela. Zagrożenie wykroczeniami na terenie gminy**  
(źródło: KPP w Pajęcznie).

ZAGROŻENIE WYKROCZENIAMI NA TERENIE GMINY				
kategoria wykroczenia	2006	2007	różnica	dynamika
czyn o charak. krym.	0	1	+ 1	100%
kradzież	4	3	- 1	75%
uszkodz. mienia	3	1	- 2	33,3%
nieobycz. wybryk	0	0	0	0%
ust. wych. w trzeźw.	1	1	0	100%
drogowe	30	26	- 4	86,6%
inne	4	7	+ 3	175%



Analizując powyższe dane stwierdzić można znaczny procentowy spadek jeśli chodzi o wykroczenia oprócz zdarzeń drogowych których to liczba utrzymuje się na dość wysokim poziomie. Jeśli chodzi właśnie o kategorie zdarzeń drogowych to ilość zaistniałych kolizji i wypadków drogowych w gminie Rzaśnia prezentuje się następująco:

- wypadki: 8,
- kolizje: 26.

Nad bezpieczeństwem mieszkańców gminy czuwa Komenda Powiatowa Policji w Pajęcznie. Dzięki pracy w terenie i szeroko rozumianej prewencji liczba przestępstw uległa znaczącemu zmniejszeniu. Dalsza owocna współpraca z samorządem gminnym oraz zwiększająca się liczba policjantów interweniujących na terenie działania Komendy nastraja optymistycznie co do przyszłości bezpieczeństwa na naszym terenie. Nie można jednak zapominać o działaniach prewencyjnych oraz ciągłej poprawie poziomu świadomości społecznej – szczególnie ludzi młodych.

## **2. 8. Opieka zdrowotna**

Zdrowie, według definicji Światowej Organizacji Zdrowia (WHO), oznacza dobre samopoczucie fizyczne, psychiczne i społeczne, pozwalające na prowadzenie przez człowieka produktywnego, sensownego i twórczego życia w sferze tak społecznej, jak i ekonomicznej. Przyjęta zasada równości, sprawiedliwości i partycypacji w zdrowiu stanowi istotną przesłankę w realizowaniu podstawowego prawa do zdrowia i korzystania z usług służby zdrowia.

Polityka społeczna, mając na względzie stan zdrowia jednostki, bierze pod uwagę czynniki ekonomiczne i społeczne. Jej zadaniem jest m.in. wyrównywanie dostępu do służby zdrowia oraz tworzenie warunków dla zdrowia społeczeństwa. Natomiast, badając kwestie zdrowia, polityka społeczna rozróżnia jej trzy dziedziny:

- ♦ profilaktykę – zapobieganie chorobom w społeczeństwie poprzez kształtowanie odpowiedniego rozwoju człowieka oraz warunków jego życia wpływających na jego zdrowie,
- ♦ lecznictwa – nastawienie na człowieka chorego, na rozpoznanie i leczenie,



- ♦ rehabilitację – przywracanie do zdrowia, sprawności i przydatności społecznej ludzi dotkniętych kalectwem lub upośledzonych fizycznie, psychicznie, społecznie.

Zadania służby zdrowia w dziedzinie leczenia i rehabilitacji w gminie realizuje głównie Gminny Ośrodek Zdrowia w Rzaśni który został przejęty z rąk prywatnych przez Gminę w roku 2005. Od tego czasu Gminny Ośrodek Zdrowia został przez samorząd w znacznym stopniu dofinansowany i znakomicie wyposażony. Po przejęciu nieodpłatnie budynku ośrodka od Samorządu Województwa Łódzkiego przeszedł on generalny remont (obejmujący również nowe wyposażenie oraz zakup aparatury specjalistycznej) przez co Gminny Ośrodek Zdrowia w Rzaśni jest jedyną placówką w powiecie pączęzańskim oferującą usługi medyczne o tak wysokim standardzie.

W chwili obecnej zasoby kadrowe Ośrodka obejmują 1 lekarza ze specjalizacją medycyny rodzinnej, 1 lekarza ogólnego, 1 położną środowiskowo-rodzinną, 2 pielęgniarki środowiskowo-rodzinne oraz jedną pielęgniarkę medycyny szkolnej. Gminny Ośrodek Zdrowia w Rzaśni w ramach swej oferty i na podstawie kontraktu podpisanego z Narodowym Funduszem Zdrowia oferuje w swej ofercie m. in.

- 1) comiesięczne konsultacje kardiologiczne (specjaliści z Oddziału Kardiologii Zabiegowej wykonujący koronarografię, tzw. "balonikowanie" naczyń wieńcowych),
- 2) comiesięczne konsultacje ortopedy i specjalisty rehabilitacji,
- 3) specjalista chorób płuc dla dzieci - raz w tygodniu,
- 4) konsultacje gastrologiczne,
- 5) konsultacje urologiczne (co 3 miesiące),
- 6) konsultacje pulmonologiczne z badaniem spirometrycznym (co 3 miesiące),
- 7) tzw. akcje cholesterolu i diabetologiczne (oznaczanie wszystkich frakcji cholesterolu oraz u cukrzyków specjalistycznego badania HbA1C - wskaźnika prawidłowego leczenia cukrzycy),
- 8) densytometria (ocena osteoporozy),



- 9) specjalistyczne badania USG - tarczycy, jamy brzusznej, prostaty, naczyń żylnych, naczyń tętniczych kończyn i tętnic szyjnych Badania USG jamy brzusznej i tarczycy u dzieci,
- 10) wszystkie badania proponowane przez NFZ dostępne na bieżąco, bezpłatnie, ze skierowaniem od lekarza POZ - np. posiewy moczu, wymazy z gardła, badania biochemiczne i hematologiczne, badania kału, badania radiologiczne, EKG.

Statystyka liczby świadczeń medycznych GOZ w Rzaśni przedstawia się następująco:

- ok. 480 wizyt lekarskich miesięcznie na 1000 mieszkańców,
- ok. 120 świadczeń pielęgniarskich miesięcznie na 1000 mieszkańców,
- ok. 30 świadczeń położnej miesięcznie na 1000 mieszkańców,
- w roku 2007 na całą populację gminy wykonano 21296 świadczeń lekarskich.

Główne problemy zdrowotne mieszkańców identyfikowane przez pracowników Ośrodka na podstawie własnych analiz i badań można scharakteryzować poprzez przypisanie ich do trzech głównych grup problemowych, tj.:

- schorzenia cywilizacyjne (choroby układu krążenia i układu oddechowego, choroby narządów ruchu, cukrzyca),
- uzależnienia (alkohol, substancje psychoaktywne, nikotyna),
- schorzenia narządów ruchu (duże zapotrzebowanie na leczenie rehabilitacyjne).





## 2. 9. Edukacja i wychowanie

Rodzina funkcjonalna, konsekwentnie i z powodzeniem spełniająca swoje zadania, stanowi dla swych członków, przede wszystkim dzieci, źródło poczucia własnej wartości, bezpieczeństwa, więzi i miłości. Rodzina taka, dzięki postawom akceptacji i współdziałania, zaspokaja podstawowe potrzeby psychospołeczne, stwarza okazję do kształtowania osobowości, uczy młode jednostki podstawowych wartości oraz norm powszechnie akceptowanych w danej społeczności. Instytucje oświatowe dopełniają te oddziaływania i wspierają rodzinę w edukowaniu, wychowaniu i opiece nad dzieckiem.

Niestety, nierzadko bezradność w sprawach opiekuńczo-wychowawczych rodziny, nieumiejętność rozwiązywania problemów, z jakimi się boryka, powodują głębokie kryzysy. Są to zazwyczaj bardzo dramatyczne i traumatyczne sytuacje dla wychowujących się tam dzieci. W takim przypadku instytucje oświatowe, ośrodki pomocy społecznej oraz placówki opiekuńczo-wychowawcze odgrywają istotną rolę we wsparciu i pomocy rodzinie, podstawowej komórce życia społecznego.

Niejednokrotnie jednak instytucje te, poza prowadzeniem działań doraźnych, organizowaniem i prowadzeniem specjalistycznego poradnictwa, kierowaniem placówkami wsparcia dziennego bądź interwencyjnego, są zmuszone przejąć opiekę nad dzieckiem. Aby ograniczyć takie przypadki do minimum, należy w lokalnym środowisku prowadzić prawidłowe działania profilaktyczne, edukacyjne i naprawcze.

W gminie Rzaśnia zadania oświatowe i opiekuńczo-wychowawcze realizują szkoły podstawowe oraz gimnazjum publiczne w miejscowości gminnej Rzaśnia. Na terenie gminy Rzaśnia działa jedno publiczne gimnazjum oraz pięć szkół podstawowych (Rzaśnia, Biała, Zielęcín, Broszęcin, Stróża), w których dzieci i młodzież z terenu gminy mogą w komfortowych warunkach i w niewielkim oddaleniu od miejsca zamieszkania pobierać wykształcenie z rąk dynamicznej i wykształconej kadry nauczycielskiej.



Poniższa tabela pokazuje stan wraz z zamierzeniami inwestycyjnymi w tym zakresie na terenie gminy (dane o ilości uczniów dotyczą roku 2008).

**Tabela: infrastruktura oświatowa na terenie gminy  
(źródło: Gminny Zespół Oświaty).**

INFRASTRUKTURA OSWIATOWA NA TERENIE GMINY						
wyszczególnienie	ilość uczniów (2008)	czy posiada salę gimnastyczną	stan techniczny		Wymaga remontu lub modernizacji	placówki do likwidacji w związku z reformą oświaty
			dobry	średni		
Zespół Szkolno-Przedszkolny w Rzaśni	208	tak	tak	-	nie	nie
S. P. Biała	112	nie	-	tak	planowana budowa	nie
S. P. Broszęcin	39	nie	tak	-	nie	nie
S. P. Stróża	39	nie	-	tak	nie	nie
S. P. Zielęcín	39	tak	tak	-	nie	nie
Gimnazjum w Rzaśni	197	tak	tak	-	nie	nie
ogółem:	653	2	2	4	2	0

Każda z placówek oświatowych oferuje standard kształcenia na niezbędnym i wysokim poziomie, m. in. poprzez rozwój zainteresowań uczniów we wszelkiego rodzaju kółkach zainteresowań, naukę języków obcych oraz możliwość skorzystania z dobrze wyposażonych sal informatycznych ze stałym dostępem do Internetu.

Liczba uczniów we wszystkich szkołach na terenie gminy nieznacznie acz ciągle wykazuje tendencję spadkową. Mimo tego nie planuje się likwidacji szkół podstawowych w poszczególnych miejscowościach gminy. Jest to spowodowane zmieniającymi się standardami nauczania i potrzebą dostosowania jej toku do współczesnych wymagań. Bliskość szkoły oraz mniejsza liczba osób w poszczególnych klasach pozytywnie wpływają na rozwój młodego człowieka



i pozwalają ukształtować jego rozwój w sposób prawidłowy, powodując wzrost zainteresowania nauką i swą przyszłością w ogóle.

**Tabela. Liczba uczniów w poszczególnych typach szkół w latach 2003-2008  
(źródło: Gminny Zespół Oświaty).**

LICZBA UCZNIÓW W SZKOŁACH – GMINA RZAŚNIA						
rok szkolny	liczba uczniów w kl. „0”	liczba uczniów Szk. Podst.	razem (kl. „0” + Szk. Podst.)		Gimnazjum	
			liczba uczniów	liczba niepełnospr.	liczba uczniów	liczba niepełnospr.
2003/04	90	463	553	15	202	12
2004/05	61	461	522	13	215	10
2005/06	85	430	515	12	216	9
2006/07	68	430	498	7	215	9
2007/08	91	399	490	7	213	8

Analizując powyższą tabelę, wydawać się może, iż istnieje też potrzeba większego przystosowania placówek oświatowych do potrzeb osób niepełnosprawnych. Nie chodzi tu tylko o przeszkody typu architektonicznego ale przede wszystkim o konieczność zapewnienia tym osobom możliwości rozwoju dostosowanego do ich potrzeb i oczekiwań.

Innymi problemami, które w najpoważniejszym stopniu dotyczą środowisko uczniowskie, są przede wszystkim trudne warunki materialne i ubóstwo rodziny. Uczniowie odczuwają skutki bezrobocia rodziców, ich wyjazdów w celach zarobkowych i pozostawianie dzieci bez opieki, uzależnień od alkoholu, narkotyków oraz złe relacje w rodzinie. Z badania wynika także, iż szkoła jest dziś miejscem szczególnie narażonym na wnikanie w środowisko uczniowskie osób trzecich, z zewnątrz, nierzadko dilerów narkotykowych oraz że uczniowie mają łatwy dostęp do środków psychoaktywnych i są narażeni na niebezpieczeństwo w drodze do i ze szkoły.



## 2. 10. Kultura, sport i organizacje pozarządowe

W gminie funkcjonuje Gminny Dom Kultury w Kodraniu wraz księgozbiorem, 3 placówki biblioteczne tj. Gminna Biblioteka Publiczna w Rzaśni oraz filie w Białej, Kodraniu i w Stróży. Dysponują one księgozbiorem w ilości 23800 woluminów, zarejestrowanych jest 888 czytelników.

We wsi Biała znajduje się boisko sportowe. W obrębie tej nieruchomości planowana jest budowa szkoły podstawowej wraz salą gimnastyczną. Drugie boisko do piłki nożnej znajduje się w Broszęcie. Jest pięknie położone w sąsiedztwie lasu i zwałowiska zewnętrznego kopalni. Znajdująca się obok boiska Szkoła Podstawowa zapewnia szatnie i sanitariaty. W Rzaśni na terenie 6 ha przy Gimnazjum zaplanowana jest budowa kompleksu sportowo rekreacyjnego ze stadionem z miejscami siedzącymi dla widzów. Planowana jest również budowa amfiteatru. W pobliżu Gimnazjum usytuowany jest też kompleks boisk wielofunkcyjnych budowany w ramach programu rządowego „Orlik 2012” Ponadto przy istniejących szkołach podstawowych są boiska sportowe „przyszkolne”. W trakcie budowy zwałowiska zewnętrznego planuje się przeznaczenie i zagospodarowanie jego części na cele rekreacji tj. uformowanie stoku narciarskiego i saneczkowego oraz miejsca dla lotów paralotniami.

Rada Gminy podjęła Uchwałę w sprawie uchwalenia „Programu współpracy z organizacjami pozarządowymi na terenie Gminy Rzaśnia”.

Celem programu współpracy z organizacjami pozarządowymi jest efektywne wykorzystanie społecznej aktywności w zaspokajaniu zbiorowych potrzeb mieszkańców gminy Rzaśnia. Cel ten jest realizowany w szczególności poprzez:

- określenie priorytetowych zadań publicznych,
- zapewnienie udziału organizacji pozarządowych w realizacji tych zadań,
- wykorzystanie potencjału i możliwości organizacji pozarządowych,
- zwiększenie ilości świadczonych usług publicznych oraz podniesienie ich standardu,
- obniżenie kosztów realizacji zadań publicznych w wyniku wykorzystania bezpłatnej pracy wolontariuszy,
- zabezpieczenie w budżecie gminy środków finansowych umożliwiających pełne i terminowe wykonanie w/w zadań.



Program współpracy z organizacjami pozarządowymi oraz w partnerstwie publiczno prywatnym i jednostkami organizacyjnymi kościołów obejmuje zadania publiczne w sferze:

- 1) pomocy społecznej,
- 2) działania na rzecz osób niepełnosprawnych,
- 3) oświaty i wychowania,
- 4) kultury i sztuki oraz ochrony dóbr kultury i tradycji,
- 5) upowszechniania kultury fizycznej i sportu,
- 6) ochrony przeciwpożarowej,
- 7) promocji gminy,
- 8) publicznej infrastruktury technicznej

Współpraca z organizacjami pozarządowymi oraz osobami prawnymi i jednostkami organizacyjnymi kościołów w realizacji zadań publicznych będzie realizowana w następujących formach:

- zlecenia tym organizacjom i instytucjom realizacji zadań publicznych na zasadach określonych w ustawie o finansach publicznych i ustawy o partnerstwie publiczno prywatnym
- udzielenia dotacji w celu realizacji zadania publicznego, sposobu kontroli wykonywania zleconego zadania oraz sposobu rozliczenia przekazanych środków finansowych,
- -stworzenie bazy danych o organizacjach działających na terenie gminy,
- wyłonienie platformy współpracy poprzez tworzenie zespołów z udziałem przedstawicieli organizacji,
- zapraszanie przedstawicieli na posiedzenia rady i komisji,
- wprowadzania obniżek w podatkach i opłatach lokalnych dotyczących przedmiotów opodatkowania służących do prowadzenia organizacjom pozarządowym działalności związanej z realizacją zadań gminy, w zakresie nieobjętym zwolnieniem ustawowym,
- udostępnianie nieruchomości organizacjom pozarządowym lub ich części na warunkach preferencyjnych niezbędnych do prowadzenia działalności związanej z realizacją zadań gminy,
- udzielania pomocy w pozyskiwaniu przez organizacje pozarządowe środków finansowych z innych źródeł niż budżet gminy,



- udzielania pomocy w nawiązywaniu kontaktów z organizacjami społecznymi i instytucjami samorządowymi innych państw,
- udzielania pomocy w realizowaniu umów przez organizacje pozarządowe.

Poza w/w formami może być także stosowane zlecenie w/w organizacjom i instytucjom realizacji zadań publicznych na zasadach określonych w ustawach.

Współpraca z organizacjami pozarządowymi oraz osobami prawnymi i jednostkami organizacyjnymi kościołów odbywać się będzie na zasadach: pomocy, suwerenności stron, partnerstwa, efektywności, uczciwej konkurencji i jawności.

Na terenie gminy działa siedem stowarzyszeń Ochotniczych Straży Pożarnych: w Rzaśni, Białej, Broszęcinie, Zielęcinie, Suchowoli, Stróży i w Gawłowie. W gminie działa Zarząd Gminny ZOSPRP w Rzaśni na czele którego stoi Wójt Gminy. Ponadto dla upowszechniania sportu bardzo intensywnie działa stowarzyszenie LKS Czarni Rzaśnia. W miejscowości Stróża zostało zawiązane Stowarzyszenie Rozwoju Kultury i Zachowania Dziedzictwa Kulturowego Wsi Stróża. Pod patronatem Wójta Gminy działa Młodzieżowa Orkiestra Dęta skupiająca głównie dzieci i młodzież. Również w strukturze Urzędu Gminy działa Gminne Centrum Informacji posiadające bezpłatny dla potrzeb ludności publicznie dostępny Internet. W tej formie jest on również dostępny w Domu Kultury w Kodranii, Bibliotekach w Rzaśni, Stróży i w Białej.

## **2. 11. Gospodarka mieszkaniowa**

Gmina Rzaśnia posiada 154 ha nieruchomości mienia komunalnego, w tym 76 ha dróg gminnych i śródpolnych. Budynek: Urzędu Gminy, Dom Kultury w Kodranii, świetlica w Reklach, w Białej, budynek biblioteki w Rzaśni budynek szkół podstawowych w: Rzaśni, Białej, Zielęcinie, Broszęcinie i Stróży, Gimnazjum w Rzaśni, budynek po szkołach w Suchowoli i Marcelinie oraz jeden lokal mieszkalny w Białej, budynek świetlicy środowiskowej w budowie w Rzaśni, budynek gminnego Ośrodka Zdrowia w Rzaśni remizy OSP w Rzaśni, Białej, Suchowoli, Stróży i w Broszęcinie, nieruchomości użytkowane przez Gospodarstwo Pomocnicze w Rzaśni, w tym: hydrofornia, oczyszczalnia ścieków, sieci kanalizacji sanitarnej i deszczowej, wodociągi, boisko sportowe w Białej i w Broszęcinie oraz do zagospodarowania i wybudowania kompleks sportowy przy Gimnazjum w Rzaśni. Gmina zamierza nabyć grunty, z przeznaczeniem na



tereny ofertowe, dla których wykonane jest studium wykonalności uzbrojenia terenu przez Bełchatowsko Kleszczowski Park Przemysłowo Technologiczny Sp. z o.o., którego Gmina Rzaśnia jest udziałowcem. Osoby bezdomne zamieszkują lokal tymczasowy utrzymywany przez GOPS.

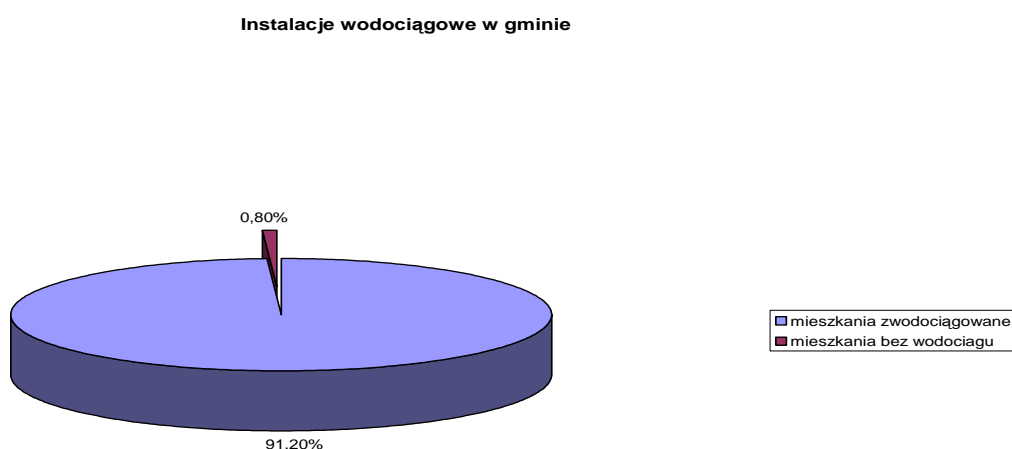
**Tabela. Gospodarka mieszkaniowa w gminie w latach 2003-2007**  
(źródło: GUS).

GOSPODARKA MIESZKANIOWA W GMINIE						
	J. m.	2003	2004	2005	2006	2007
<b>ZASOBY MIESZKANIOWE</b>						
ogółem						
mieszkania	miesz.	1 418	1 422	1 420	1 428	0
izby	izba	5 943	5 966	5 969	6 013	0
powierzchnia użytkowa	m <sup>2</sup>	122 141	122 733	122 832	124 105	0
zasoby gmin (komunalne)						
mieszkania	miesz.	6	6	6	6	0
izby	izba	22	22	22	22	0
powierzchnia użytkowa	m <sup>2</sup>	465	465	465	465	0
zasoby zakładów pracy						
mieszkania	miesz.	34	34	28	28	0
izby	izba	116	116	99	99	0
powierzchnia użytkowa	m <sup>2</sup>	2 143	2 143	1 775	1 775	0
zasoby osób fizycznych						
mieszkania	miesz.	1 374	1 378	1 382	1 390	0
izby	izba	5 789	5 812	5 832	5 876	0
powierzchnia użytkowa	m <sup>2</sup>	119 120	119 712	120 179	121 452	0
zasoby pozostałych podmiotów						
mieszkania	miesz.	4	4	4	4	0
izby	izba	16	16	16	16	0
powierzchnia użytkowa	m <sup>2</sup>	413	413	413	413	0
<b>Mieszkania wyposażone w instalacje techniczno-sanitarne</b>						
ogółem						
wodociąg	miesz.	1 291	1 295	1 294	1 302	0
ustęp splukiwany	miesz.	960	964	967	975	0
łazienka	miesz.	1 013	1 017	1 020	1 028	0
centralne ogrzewanie	miesz.	846	850	853	861	0
gaz sieciowy	miesz.	0	0	0	0	0
<b>Mieszkania wyposażone w instalacje - w % ogółu mieszkań</b>						
na wsi						
wodociąg	%	91,0	91,1	91,1	91,2	0
łazienka	%	71,4	71,5	71,8	72,0	0
centralne ogrzewanie	%	59,7	59,8	60,1	60,3	0
<b>Zaległości w opłatach za mieszkanie w zasobach gminnych</b>						
ogółem						
mieszkania	miesz.	0	-	2	-	-
wysokość zaległości	tys. zł	0	-	1,7	-	-
<b>Przeciętna powierzchnia użytkowa mieszkania</b>						
1 mieszkania	m <sup>2</sup>	86,1	86,3	86,5	86,9	0
na 1 osobę	m <sup>2</sup>	25,1	25,5	25,6	25,8	0



Charakterystyczne dla zasobów mieszkaniowych gminy Rzaśnia jest przede wszystkim budownictwo indywidualne, które składa się z budynków mieszkalnych, budownictwa jednorodzinnego, wielorodzinnego oraz zabudowań gospodarczych.

Zdecydowana większość gospodarstw domowych jest wyposażona w bieżącą wodę zasilaną wodociągiem, instalację elektryczną, częściowo uzupełnianą o sieć kanalizacyjną. Sieci wodociągowe funkcjonują we wszystkich miejscowościach na terenie gminy.



Wykres. Instalacje wodociągowe w gminie – dostępność (źródło: GUS).

Od roku 2003 sukcesywnie buduje się sieci kanalizacyjne na terenie gminy. W chwili obecnej siecią kanalizacyjną objęte są miejscowości Rzaśnia, Zielęcin i Stróża. Miejscowości te obsługiwane są przez oczyszczalnię ścieków zbudowaną w Rzaśni i pracująca z zastosowaniem reaktorów SBR (Sequencing Batch Reaktor) firmy AWAS. Jest to znana i stosowana od wielu lat metoda pozwalająca z dobrym skutkiem usuwać substancje organiczne zawiesiny oraz substancje biogenne (związki azotu i fosforu). Teren oczyszczalni znajduje się w granicach terenów górniczych, tj. „Pola Bełchatów” – w odległości ok. 15 km i „Pola Szczerców” – w odległości ok. 3,4 km.

Budowa sieci kanalizacji sanitarnej będzie polegała na realizacji sporządzonej dokumentacji projektowej. Biorąc pod uwagę możliwość braku ekonomicznego uzasadnienia budowy systemu kanalizacji zbiorczej, która jest jedynie jedną z możliwych (choć zasadniczo najbardziej efektywną ekonomicznie) metod



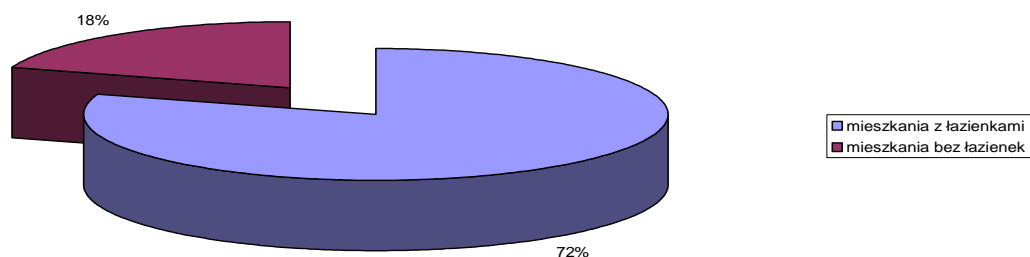


prowadzących do rozwiązania problemu oczyszczania ścieków, należy rozważyć rozwiązania alternatywne, którymi są budowa przydomowych oczyszczalni ścieków lub zbiorników bezodpływowych (szamb).

W roku 2007 na terenie gminy funkcjonowało 1294 mieszkań które zamieszkiwało 4944 osoby. Przeciętna wielkości mieszkania przypadająca na jedną osobę wykazuje tendencje wzrostową i w chwili obecnej przekracza 25,8 m<sup>2</sup> na jedną osobę, natomiast przeciętna powierzchnia użytkowa mieszkania to 86,9 m<sup>2</sup> i również w sposób zauważalny wzrasta.

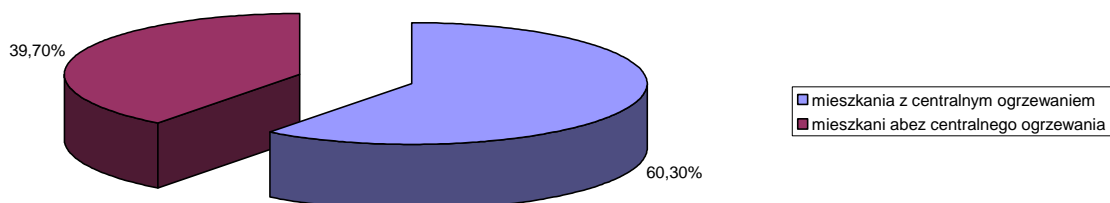
Większość mieszkań wyposażone jest w niezbędne instalacje, tj. łazienkę i centralne ogrzewanie, co obrazują poniższe wykresy.

Instalacje łazienkowe na terenie gminy



Wykres. Procent mieszkań z łazienką i bez na terenie gminy (źródło: GUS).

Instalacje centralnego ogrzewania na terenie gminy



Wykres. Procent mieszkań z centralnym ogrzewaniem i bez na terenie gminy (źródło: GUS).



Liczba izb mieszkalnych na terenie gminy Rzaśnia ciągle i to w sposób znaczący rośnie (wraz z ich średnią powierzchnią użytkową). Jest to zapewne spowodowane zwiększającym się osadnictwem w miejscowości gminnej w związku z wysiedleniami z terenu rozrastającej się „Odkrywki Szczerców” Kopalni Węgla Brunatnego w Bełchatowie i zwiększeniem atrakcyjności gminy jako miejsca pracy i życia.

Liczba dodatków mieszkaniowych, przyznawanych w naszej gminie przez Gminny Ośrodek Pomocy Społecznej, podlegała w latach 2003 – 2007 ciągłym wahanom i to zarówno jeśli chodzi o liczbę rodzin którym taki dodatek przysługiwał, jak i kwotę wypłaconych dodatków, których to wysokość wręcz maleje. Tendencje te obrazuje poniższa tabela.

**Tabela. Dodatki mieszkaniowe w gminie Rzaśnia w latach 2003-2007**  
(źródło: Gminny Ośrodek Pomocy Społecznej).

DODATKI MIESZKANIOWE W GMINIE					
Lata	2003	2004	2005	2006	2007
Liczba rodzin którym przysługiwał dodatek	1	1	3	5	3
Kwota wypłaconych dodatków	2 819	2 010	8 485	7 340	5 169

## 2. 12. Poziom zamożności społeczeństwa

Transformacja kraju po roku 1989 spowodowała, że nastąpiły radykalne zmiany na polu gospodarki. Wielkie zakłady państwowe zapewniające dotychczas wszystkim stanowisko pracy zaczęły się prywatyzować, chcąc spełnić wymóg rentowności. Polityka państwa prowadziła do zmniejszenia sektora państwowego na rzecz sektora prywatnego. Dawało to możliwości rozwoju indywidualnej aktywności ekonomicznej. Ludzie nauczeni bierności, potrzebowali impulsów aktywizujących ich do zakładania prywatnych firm. Dzięki takim przedsięwzięciom odrodziła się kultura przedsiębiorczości, sztuka samodzielnego rozwiązywania problemów ekonomicznych, zrozumienia i poparcia dla małego i średniego biznesu.



Na terenie gminy jest zarejestrowanych 193 podmiotów gospodarczych, w tym zatrudniających:

do 5 osób - 177 podmiotów gospodarczych

Są to głównie małe firmy świadczące usługi zakresu handlu, gastronomii, rzemiosła, transportu.

od 6 - 20 osób zatrudniają:

1. Zakład Masarski - Biała 193
2. Przedsiębiorstwo Produkcyjno - Handlowo-Uslugowe „STEHCEMP” sp. jawna, Biała 40
3. Rolnicza Spółdzielnia Produkcyjna w Będkowie
4. Przedsiębiorstwo Transportowo - Handlowo-Uslugowe „Olpaka” - Rzaśnia, ul. Konopnickiej 7A
5. Przedsiębiorstwo Produkcyjno - Handlowo - Uslugowe „MATBUD” - Rzaśnia
6. Spółka cywilna „PRIT” - Stróża
7. Mechanika Pojazdowa - Suchowola
8. Przedsiębiorstwo Produkcyjno - Handlowo – Uslugowe „ARTMAS” sp. jawna, Białą
9. Zakład Produkcyjno - Handlowo-Uslugowy „CEMBTRA” sp. jawna, Rzaśnia
10. Zakład Produkcyjno - Handlowo-Uslugowy „BET”, Biała
11. Przedsiębiorstwo Produkcyjno - Handlowo – Uslugowe „AGRO-AROMAT”, Stróża
12. Przedsiębiorstwo Produkcyjno - Handlowo – Uslugowe „REMBUD”, Rzaśnia

### **Instytucje**

13. Szkoła Podstawowa w Broszęcinie
14. Szkoła Podstawowa w Zielęcinie
15. Szkoła Podstawowa w Stróży

od 21 - 100 osób zatrudniają:

1. Szkoła Podstawowa w Rzaśni, ul. I Maja 16
2. Szkoła Podstawowa w Białej
3. Urząd Gminy w Rzaśni
4. Gimnazjum w Rzaśni



## **Firmy**

5. Piekarnia, handel obwoźny - Juszczyk - Stróża.
6. Piekarnia Lech Mikołajczyk – Biała
7. Zakład Usług Budowlanych Krzysztof Kluska – Rząśnia
8. Ferma drobiu „Rokoko” - Gawłów
9. Około 350 osób zatrudnionych jest w Kopalni Węgla Brunatnego „Bełchatów”
10. Około 120 osób zatrudnionych jest w Elektrowni Bełchatów.

Na kształtowanie się zatrudnienia w gminie będzie miała wpływ realizacja Odkrywki Szczerców. Tak ważna inwestycja realizowana na terenie gminy i terenach bezpośrednio przyległych przyczyni się do wzrostu liczby zatrudnionych w przemyśle wydobywczym. Ponadto zasoby surowcowe występujące w nadkładzie całej Odkrywki Szczerców mogą stanowić bazę dla rozwoju funkcji przemysłowych na terenie gminy i stworzenia nowych miejsc pracy.

## **3. Partycypacja społeczna.**

Partnerska metoda opracowania Strategii Rozwiązywania Problemów Społecznych opiera się na założeniu, iż koncepcja poprawy sytuacji w gminie nie może powstać jedynie w oparciu o dokumenty i przemyślenia urzędników lub zewnętrznych ekspertów. Niewątpliwie konieczne jest poznanie opinii mieszkańców. Dlatego też do pracy nad tym dokumentem zaangażowana została społeczność lokalna. Uczyniono to zakładając, że tylko w przypadku uspołecznienia prac nad zapisami Strategii dokument ten znajdzie akceptację zarówno mieszkańców, jak i reprezentującej ich Rady Gminy.

### **3. 1. Analiza badań ankietowych**

Badania społeczne, realizowane w gminie Rząśnia od czerwca do sierpnia 2008 roku służyły socjologicznej analizie najistotniejszych problemów społecznych w opinii mieszkańców poszczególnych sołectw. Oprócz diagnozy problemów społecznych celem badań było również uświadomienie mieszkańcom potrzeby przygotowania przez gminę „systemowych”



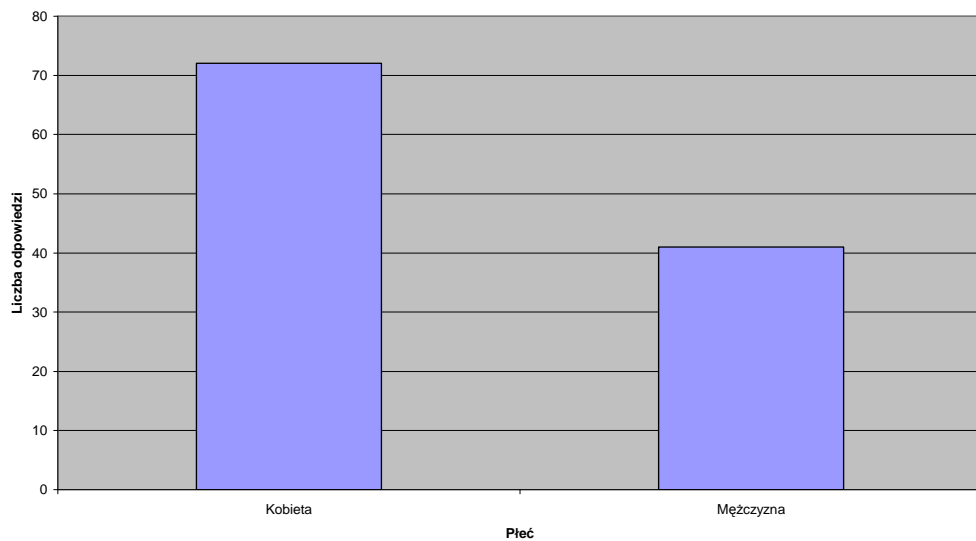
i długofalowych sposobów rozwiązywania problemów społecznych jej mieszkańców oraz ich uwrażliwienie na problemy osób marginalizowanych społecznie i zawodowo oraz skłonienie do myślenia nad sposobami ich rozwiązywania. Badania tworzyły wśród mieszkańców „atmosferę akceptacji” na etapie opracowywania strategii, która powinna ułatwić realizację strategii na etapie jej wdrażania. Zastosowana technika to sondaż ankietowy, natomiast narzędziem badawczym był kwestionariusz ankiety.

W sumie pozyskano 113 kompletnych i umożliwiających dokonanie analizy kwestionariuszy ankiet. Przyjęliśmy hipotezę badawczą, że sposób postrzegania problemów społecznych zależy od płci, wieku, wykształcenia oraz od oceny własnych warunków materialnych (podanie źródła dochodu). A zatem typy postrzegania problemów społecznych odnosiliśmy najczęściej do tych cech społecznych badanych, aby uchwycić różnicowania w tym zakresie. Chcieliśmy także dowiedzieć się od mieszkańców, czy mają konkretne i praktyczne propozycje dotyczące rozwiązywania istotnych problemów mieszkańców gminy. Trudno oczywiście ustrzec się pewnych zakłóceń w zakresie reprezentatywności próby. Sądzymy jednak, że zakłócenia te są niewielkie i pozwalają z dużym stopniem prawdopodobieństwa sądzić, że dobrana próba jest reprezentatywna. Sprawdziliśmy to na przykładzie zmiennej jakościowej, a mianowicie płci. Struktura płci w badanej próbie bardzo nieznacznie odbiega o struktury płci w gminie Rzaśnia. Zwrócono także uwagę na to, by ankiety trafiły do mieszkańców każdego z sołectw.

W ankiecie udział wzięło 113 mieszkańców gminy, przy czym wspomnieć należy, że z każdego z sołectw napłynęła przynajmniej jedna ankieta (najwięcej z sołectwa Rzaśnia oraz Zielęcina). W ankiecie wzięło udział 72 kobiety i 41 mężczyzn co może wskazywać na większe zaangażowanie płci żeńskiej w rozwiązywanie problemów społecznych na terenie gminy.

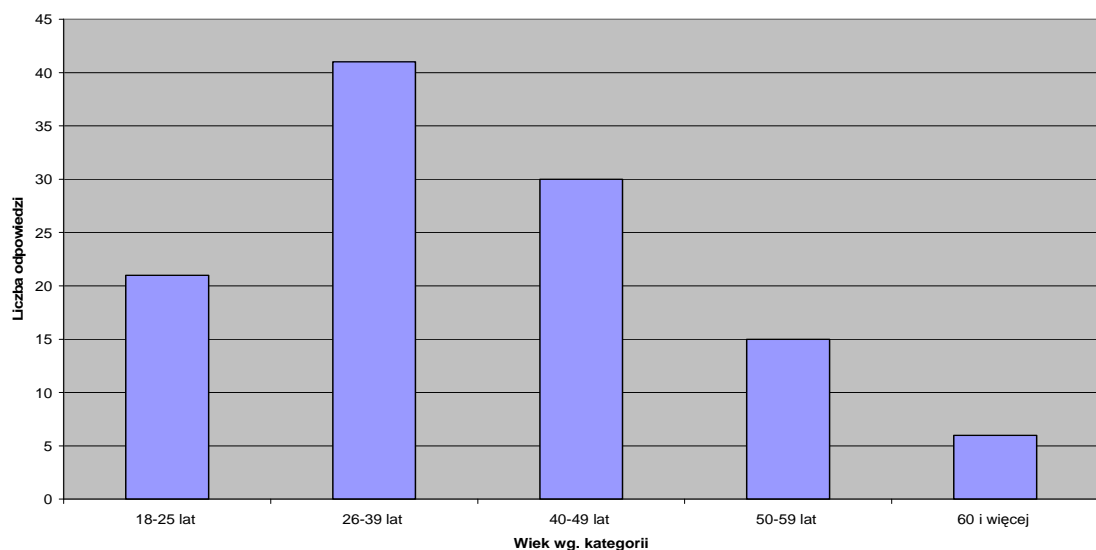


Pytanie 17. Proszę podać swoją płeć:



Optymistyczny wydaje się fakt, że większość ankietowanych to ludzie stosunkowo młodzi – ponad połowa nie ukończyła lat 40. Mówi to wiele o społeczeństwie, które już poprzez uczestnictwo w ankiecie wykazało się troską nie tylko o swoje problemy, ale przede wszystkim o ludzi starszych do których to w mniemaniu powszechnym pomoc taka jest skierowana. Charakter badania miał jednak szerszy zakres i umożliwiono ankietowanym wypowiedzenie się również w imieniu swoim i swego pokolenia, wskazując na problemy i ewentualne ich rozwiązania w przekroju całego społeczeństwa.

Pytanie 18. Proszę podać swój wiek:

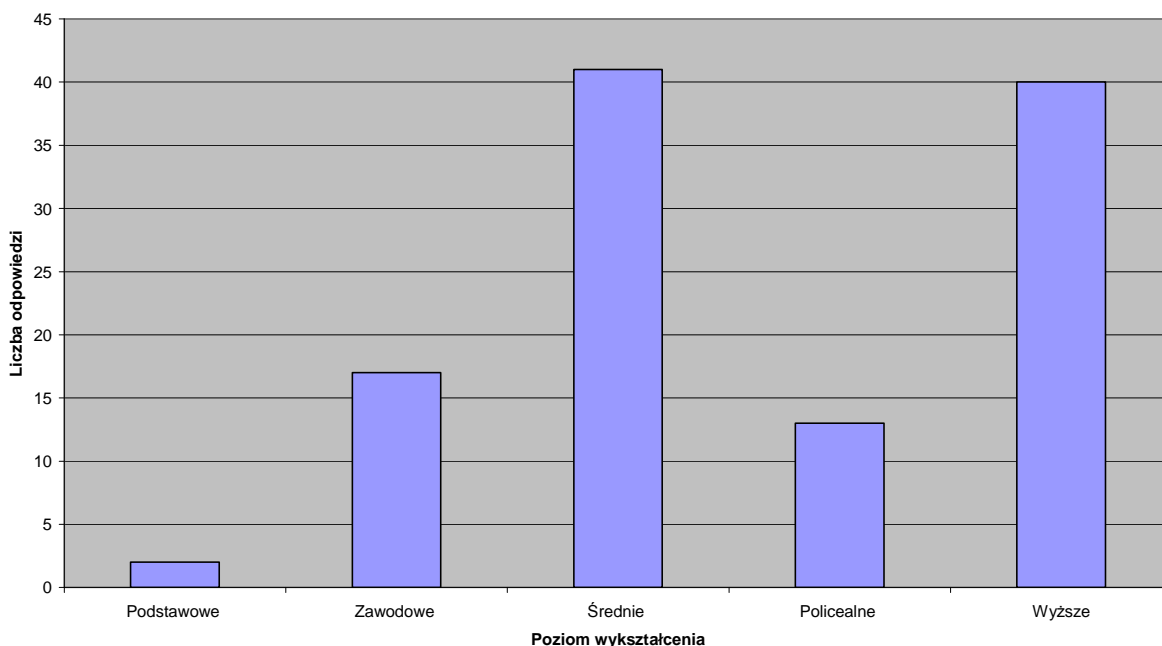


Wskazany wyżej pozytywny sygnał wynikający z analizy ankiet, tj. wysoka świadomość społeczna i troska o dobro współmieszkańców znajduje swe



potwierdzenie w następnym pytaniu które świadczy o poziomie wykształcenia osób które w sposób pełny postanowiły wziąć udział w badaniu. Przytłaczająca większość respondentów posiada wykształcenie średnie i wyższe. Nie jest to niestety potwierdzeniem stanu rzeczywistego i faktycznych danych z terenu gminy, świadczyć może jednak o fakcie, że właśnie grupy wyżej wykształcone wyrażają chęć uczestnictwa w życiu społecznym, wskazywania i rozwiązywania problemów oraz polepszania warunków bytu.

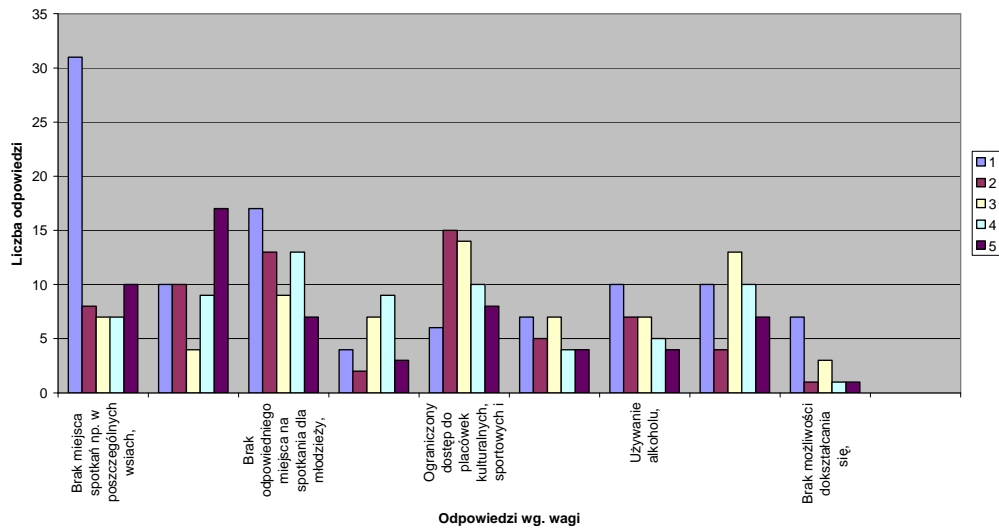
Pytanie 18. Proszę podać swój wiek:



Ze względu na aspekt praktycznego wdrażania strategii w życie oraz aspekt aktywizacji beneficjentów pomocy społecznej pozytywnie należy ocenić rozkład odpowiedzi na pytania dotyczące identyfikacji problemów społecznych na terenie gminy. I tak w pytaniu nr 2, dotyczącym najważniejszych problemów społecznych wobec dzieci i młodzieży przytłaczająca ilość respondentów wskazała jako najważniejszy problem brak miejsca spotkań nie tylko w poszczególnych wsiach ale w ogóle.

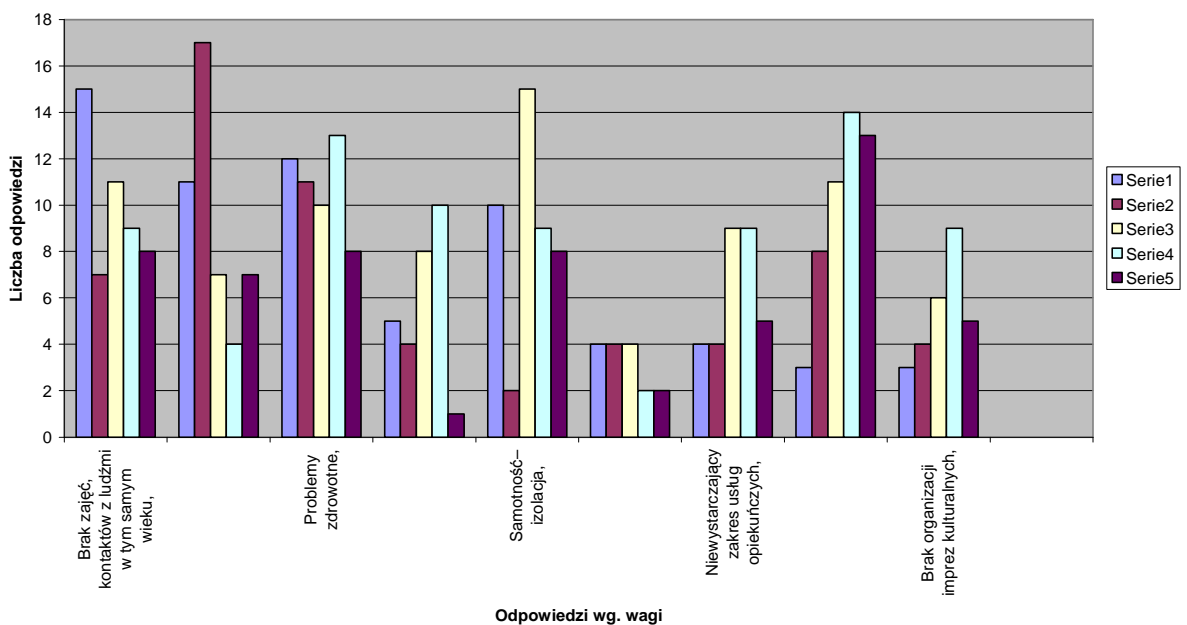


Pytanie 2. Jakie problemy społeczne wobec dzieci i młodzieży uważa Pan/Pani za najważniejsze na terenie Gminy?



Wobec osób starszych najważniejszym problemem okazują się problemy zdrowotne, jednak interesujące jest uwidocznienie jako problemu brak kontaktów ludzi starszych ze swymi rówieśnikami oraz szeroko pojęta kultura w ogóle.

Pytanie 3. Jakie problemy społeczne wobec osób starszych uważa Pan/Pani za najważniejsze na terenie Gminy?

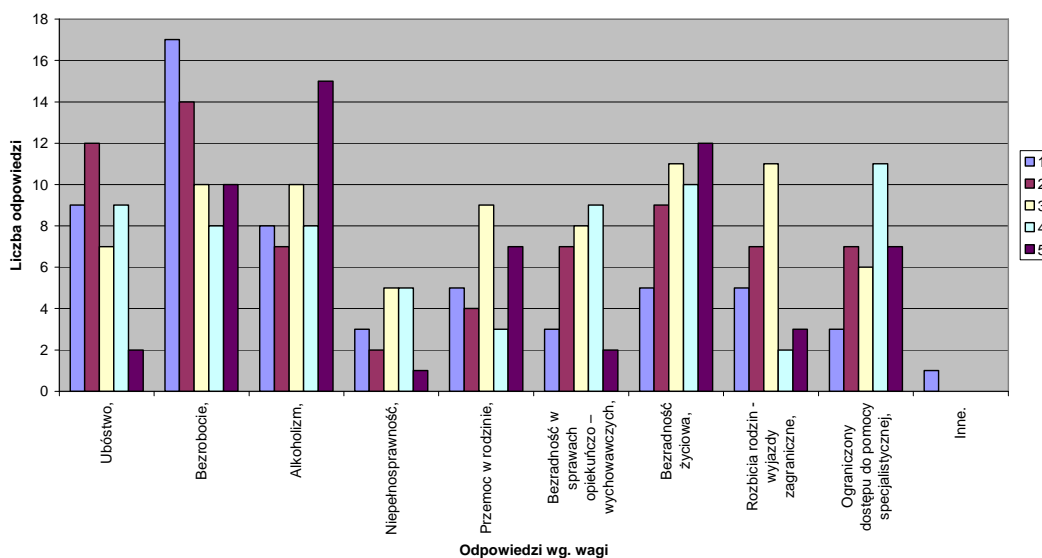


Jeśli chodzi o problemy w rodzinach to wg. badanych cały czas podstawowym problemem jest bezrobocie, co wiąże się z ubóstwem i rozbięciem rodzin z powodu wyjazdów zagranicznych.





Pytanie 4. Jakie problemy społeczne wobec rodzin uważa Pan/Pani za najważniejsze na terenie Gminy?

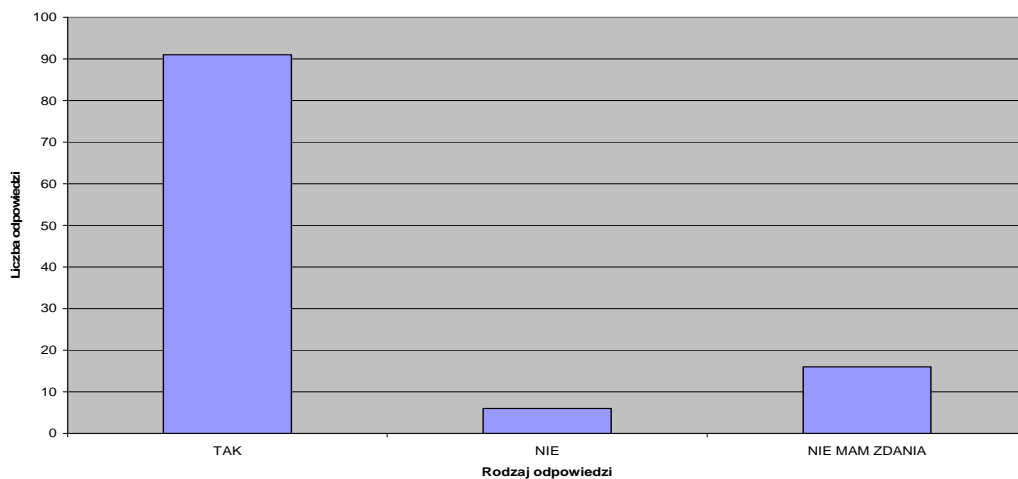


Taki rozkład odpowiedzi może stanowić pozytywną prognozę dla wdrażania działań samopomocowych np. zastosowanie formy samopomocy, opartej na bezpośrednim zaangażowaniu i aktywizacji osób zagrożonych wykluczeniem społecznym i zawodowym zwiększa szansę na osiągnięcie długotrwałego, pozytywnego rezultatu.

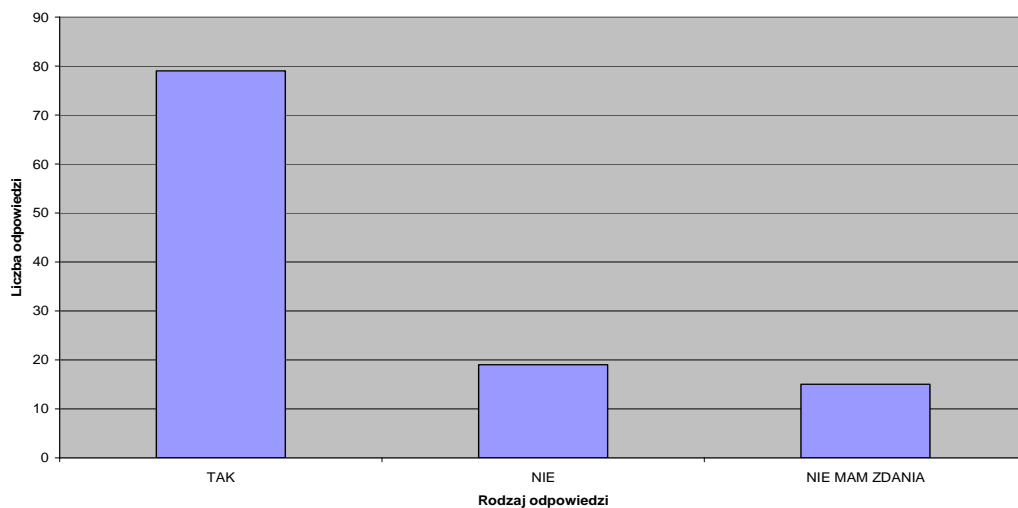
W następnej części ankiety postawiono respondentów przed odpowiedzią na pytanie, w jaki sposób można spróbować rozwiązać zauważone przez nich wcześniej problemy poprzez wskazanie proponowanych form pomocy i współpracy. Zdecydowana większość opowiada się za tworzeniem świetlic środowiskowych jako placówek integrujących nie tylko ludzi młodych, ale również osoby starsze, co uwypukla się w pytaniu szóstym gdzie 79 ze 113 przepytanych myśli, iż na terenie gminy istnieje duże zapotrzebowanie na świadczenie usług opiekuńczych dla osób starszych.



Pytanie 5. Czy jest Pan/Pani za utworzeniem na terenie Gminy świetlic środowiskowych?



Pytanie 6. Czy Pana/Pani zdaniem na terenie Gminy jest zapotrzebowanie na świadczenie usług opiekuńczych dla osób starszych?



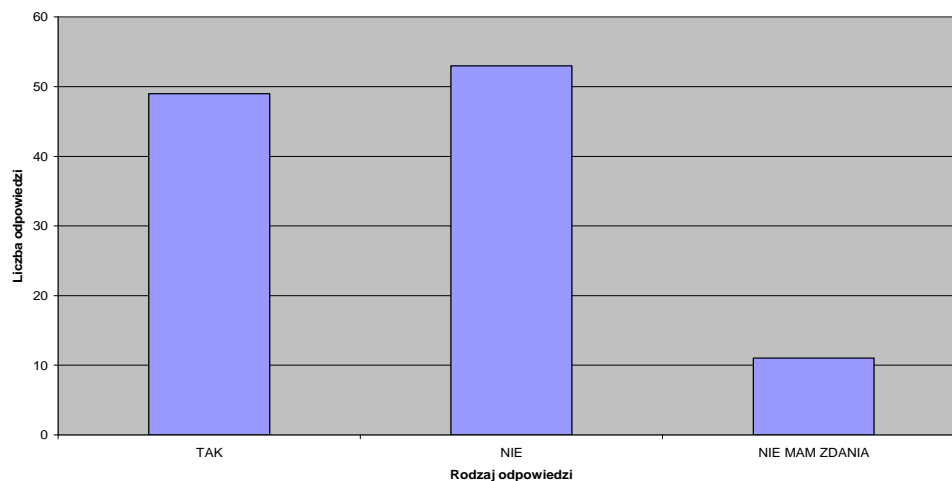
Powyższe spostrzeżenia które mieszkańcy uznali za najważniejsze w części zamkniętej ankiety znajdują swoje potwierdzenie w części otwartej gdzie umożliwiono im wpisywanie swoich własnych propozycji rozwiązywania problemów społecznych trzech wymienionych wyżej grup społecznych (podzielonych wiekowo). Również tu (prawdopodobnie poprzez siłę sugestii pojawiają się głównie rozwiązania zaprezentowane już wcześniej przez twórców ankiety, tj. tworzenie świetlic środowiskowych ze szczególnym uwzględnieniem ich jako miejsce spotkań dla dzieci i młodzieży oraz ludzi w wieku emerytalnym które to miejsca w opinii ankietowanych służyć mają jako miejsce szkoleń i kursów dla zainteresowanych ze szczególnym uwzględnieniem nowych technologii. Ważnym problemem jest (jeśli chodzi o grupę najmłodszych) jest powstanie przedszkola dla



najmłodszych – propozycja ta pojawia się w ok. połowie ankiet. Da się również zauważyć troskę mieszkańców o osoby o niskich dochodach. Proponuje się tu zwiększenie roli Gminnego Ośrodka Pomocy Społecznej lub stworzenie odpowiedniego stowarzyszenia/instytucji która problemem mogłaby się zająć. Ma to analogie w proponowanym przez wielu zastosowaniu pomocy zewnętrznej przy opiece wokół ludzi starszych, schorowanych itp. Częstym pomysłem jest powstanie instytucji „klubu seniora” który aktywizowałby nie tylko ludzi w wieku emerytalnym ale również osoby w wieku produkcyjnym. Kluby takie miałyby się zajmować organizowaniem wyjazdów kulturalnych, rozrywkowych oraz cementowaniem lokalnej społeczności poprzez wspólne działania. Ważkim problemem jest też brak gabinetu rehabilitacji dla osób starszych i zniedołężniałych. Rozwiązaniem byłoby zapewnienie choćby w małym stopniu opieki profesjonalisty.

Zderza się to z problemem niskiej dostępności poradni specjalistycznych na naszym terenie. Ponad połowa badanych uważa, że ich liczba jest niezadowalająca.

Pytanie 10. Czy Pana/Pani zdaniem dostępność do poradni specjalistycznych na terenie Gminy jest zadowalająca?

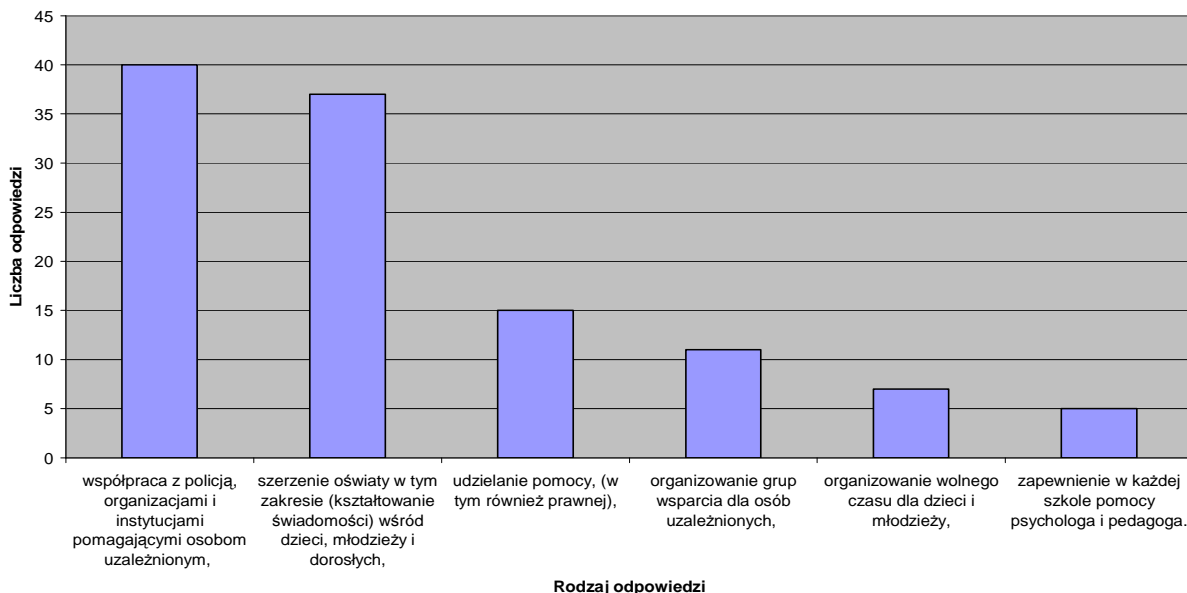


Rozkład odpowiedzi na pytanie 11 ankiety wskazuje na potrzebę wzmocnienia więzi społecznych i zaufania społecznego. W kontekście efektywnego wdrażania celów operacyjnych niniejszej strategii przed samorządem lokalnym, ale także instytucjami, organizacjami pozarządowymi, Kościołem i innymi ważnymi partnerami życia społecznego stoi pilne zadanie poprawy relacji społecznych. Równie ważna dla mieszkańców w tym względzie jest



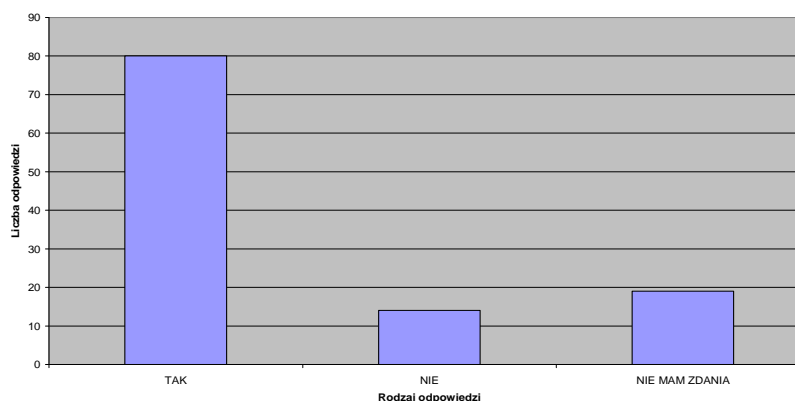
organizacja kursów i szkoleń dla dorosłych, dla których dzisiejszy rynek pracy i uwarunkowania cywilizacyjne są dużym wyzwaniem.

**Pytanie 11. Jakiego Pana/Pani zdaniem są najbardziej skuteczne działania mające wpływ na rozwiązywanie problemów alkoholowych, narkomanii i przemocy w rodzinie?**



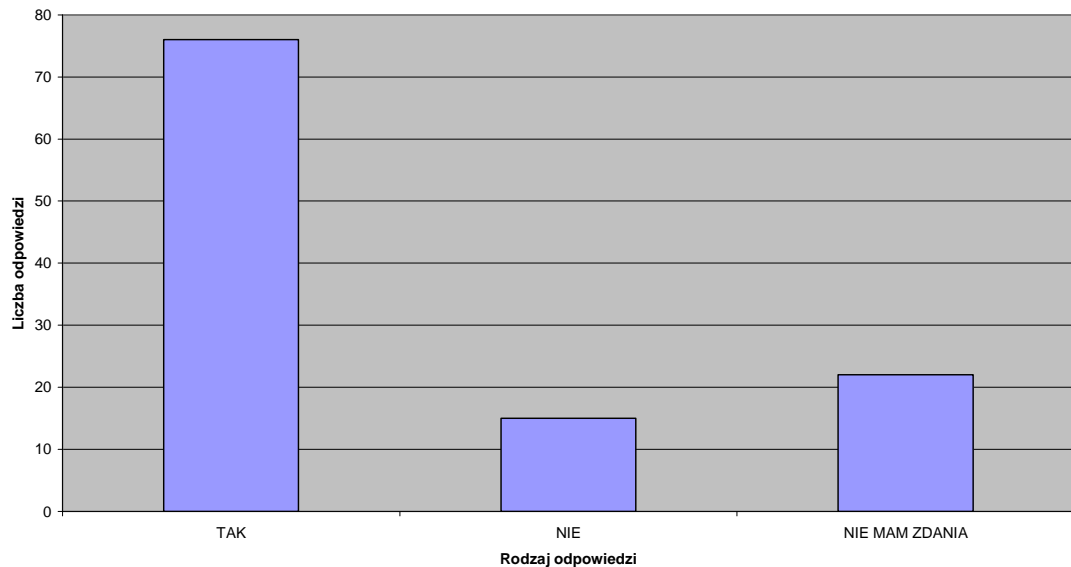
Doskonałym tego rozwiązaniem może być organizacja kursów i szkoleń dla dorosłych, które oprócz swej roli edukacyjnej mogą doskonale spełniać rolę integrującą i stać się przyczynkiem do innych działań w tym kierunku. Staje się to jasne gdy patrzymy na odpowiedzi do pytania 12 i 13 gdzie przytłaczająca większość respondentów widzi potrzebę organizacji takich szkoleń niewątpliwie łącząc je w jedno według wskazanego wcześniej kryterium.

**Pytanie 12. Czy Pana/Pani zdaniem na terenie Gminy powinny być prowadzone kursy i szkolenia dla dorosłych?**





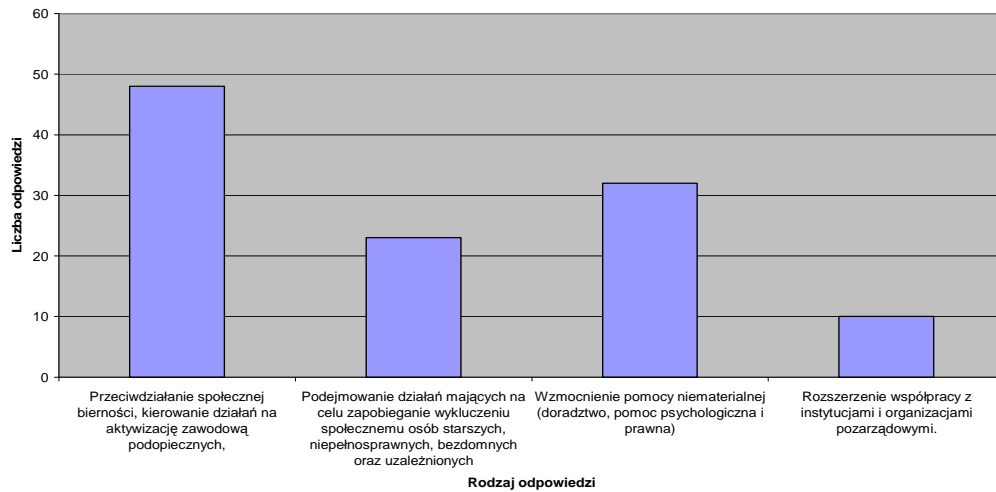
Pytanie 13. Czy jest Pan/Pani za prowadzeniem działań angażujących społeczność lokalną do wspólnego rozwiązywania problemów?



W pytaniu 14 poproszono mieszkańców o wskazanie z katalogu zamkniętego konkretnych rozwiązań które należałoby podjąć w celu poprawy życia mieszkańców gminy jako całości społeczności. Szczególną uwagę przywiązano tu do przeciwdziałania społecznej bierności i kierowanie działań na aktywizację zawodową (zapewne w domyśle mają to być wskazywane wcześniej przez pytanych kursy i szkolenia mające przystosować do obecnych wymagań rynku pracy i skutków „pędzącej” cywilizacji. Następnym według wagi problem to podejmowanie działań mających na celu zapobieganie wykluczeniu społecznemu osób starszych, niepełnosprawnych, bezdomnych oraz uzależnionych i wzmocnienie pomocy niematerialnej (doradztwo, pomoc psychologiczna i prawna). Najmniejszą wagę ankietowani przywiązują do rozszerzenia współpracy z instytucjami i organizacjami pozarządowymi.



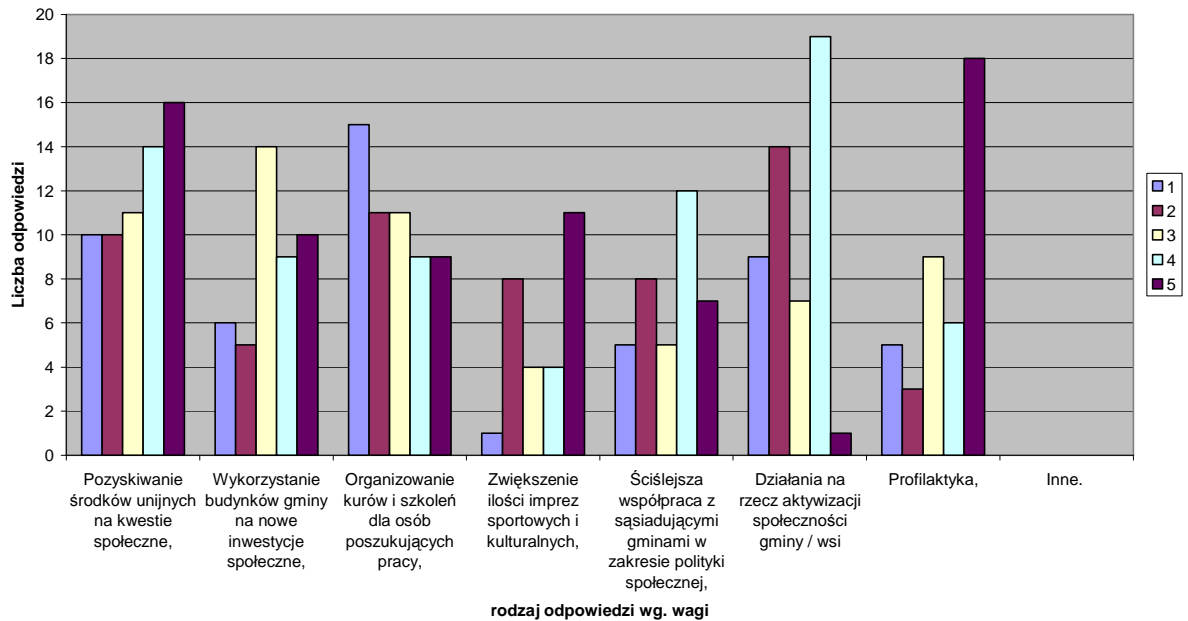
Pytanie 14. Jakie Pana/Pani zdaniem należałoby podjąć działania w celu poprawy życia mieszkańców Gminy



Jeśli chodzi o istniejące już problemy społeczne o których mowa wcześniej poproszono respondentów o wskazania wagowe konkretnych rozwiązań (w skali od 1 do 5). Respondenci powiązali postulat wykorzystania budynków gminy na nowe inwestycje społeczne – druga pozycja pod względem wagi w ankiecie działaniami aktywizującymi społeczność lokalną na rzecz gminy / wsi. Jako przykłady tych działań wskazano, jak już pisano, organizowanie kursów i szkoleń dla osób poszukujących pracy i profilaktykę społeczną (pytanie ankietowe nie określało dokładnie sposobów jej realizacji jednak uczestnicy badania niewątpliwie powiązali ta odpowiedź z wcześniejszymi pytaniami ankiety). Ważnym problemem dla mieszkańców jest zwiększenie efektywności pozyskiwania środków unijnych na kwestie społeczne.



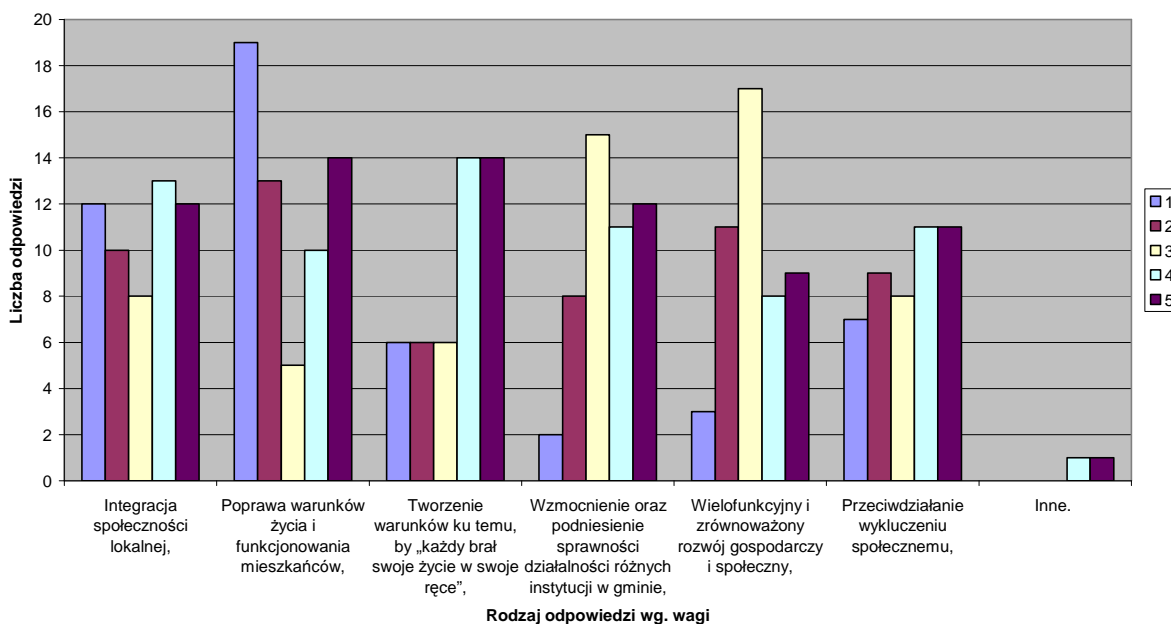
Pytanie 15. Jakie działania Gminy mogą pozytywnie wpłynąć na rozwiązanie problemów społecznych?



W zakresie ładu społecznego, w opinii ankietowanych głównym celem jaki należy sobie postawić jest poprawa warunków życia i funkcjonowania mieszkańców. I tu znów na pierwsze miejsce wysuwa się integracja społeczności lokalnej i „branie spraw we własne ręce” co nastraja optymistycznie jeśli chodzi o realizację celów programu (PPWOW). Ważne dla społeczności lokalnej jest również wzmocnienie oraz podniesienie sprawności działalności instytucji gminnych powołanych w celu rozwiązywania i reakcji na problemy społeczne w każdej z grup mieszkańców.



Pytanie 16. Co Pana/Pani zdaniem Gmina powinna osiągnąć w zakresie ładu społecznego? Jaki cel sobie w tym zakresie postawić?



Podsumowując wyniki ankiety da się zauważyć wspomnianą wcześniej większą troskę i zainteresowanie jej przedmiotem ludzi młodych i wykształconych. To właśnie ta grupa, patrząc przekrojowo na wyniki, potrafi połączyć w całość oraz spojrzeć analitycznie na zaproponowane w niej rozwiązania (spośród których należy wybrać te najważniejsze). Stąd też brać się może częste powielanie zaproponowanych w pytaniach zamkniętych rozwiązań z pytaniami otwartymi, gdzie wpisywać można swe własne propozycje oraz koncentracje na kilku głównych problemach, na których, mimo zauważalnych różnic, skoncentrowała się większość ankietowanych. Pozwala to mieć nadzieję na podjęcie przez społeczność lokalna zdecydowanych działań na etapie wdrażania i propozycji konkretnych rozwiązań w ramach celów które postawili przed nami, jak również przed sobą, ankietowani.





### 3. 2. Analiza SWOT

Bardzo użyteczną metodą przy określaniu priorytetów rozwojowych jest coraz powszechniej stosowana w pracach nad strategią analiza SWOT, oceniająca zarówno wewnętrzne, jak i zewnętrzne czynniki wpływające na działania związane z programowaniem strategicznym strategii.

Wnikliwe opracowanie SWOT jest istotnym etapem procesu planowania strategicznego. Przy właściwym opracowaniu stanowi punkt wyjściowy dla określania celów strategicznych oraz projektów socjalnych. Dodać należy, że w analizie SWOT odniesiono się głównie do kwestii społecznych, lub kwestii które mają na nie jak największy wpływ.

Analiza SWOT została przygotowana podczas pierwszych warsztatów tworzenia Gminnej Strategii Rozwiązywania Problemów Społecznych w ramach wdrażania PPWOW w gminie.

Przedstawione poniżej czynniki obejmują:

- mocne strony – uwarunkowania o pozytywnym wpływie na sytuację społeczną,
- słabe strony – uwarunkowania o negatywnym wpływie na sytuację społeczną,
- szanse – uwarunkowania o pozytywnym wpływie na realizację celów,
- zagrożenia – uwarunkowania o negatywnym wpływie na realizację celów.

Wynik tych prac obrazuje poniższa tabela.

ANALIZA SWOT	
MOCNE STRONY	SŁABE STRONY
<ul style="list-style-type: none"><li>• wysokość budżetu gminy,</li><li>• dobra infrastruktura obiektów użyteczności publicznej (baza sportowa, oświatowa, ochrony zdrowia, strażnice OSP),</li><li>• zasoby kadrowe dla działań rozwiązywania problemów społecznych,</li><li>• właściwe kierunki działań uprawionych organów w zakresie rozwiązywania problemów społecznych,</li><li>• właściwe działania w zakresie ochrony środowiska (m. In.</li></ul>	<ul style="list-style-type: none"><li>• brak miejsc pracy,</li><li>• brak zagospodarowania czasu wolnego dzieci i młodzieży,</li><li>• brak placów zabaw dla dzieci,</li><li>• brak zagospodarowania czasu wolnego osób starszych (emeryci, renciści),</li><li>• brak ścieżek rowerowych,</li><li>• brak świetlic środowiskowych i Gminnego Ośrodka Kultury,</li><li>• brak klubu AA,</li><li>• brak poradni rodzinnych i poradni psychologiczno-pedagogicznej,</li><li>• brak osób propagujących zdrowy</li></ul>



<p>kanalizacja gminy),</p> <ul style="list-style-type: none"><li>• jednorodność środowiska kulturowego i tradycji,</li><li>• utrzymanie małych szkół wiejskich.</li></ul>	<p>styl życia,</p> <ul style="list-style-type: none"><li>• marginalizacja rolnictwa, które dotychczas dominowało (spowodowane lejem depresyjnym i słabymi glebami),</li><li>• brak zbiorników wodnych oraz kompleksów leśnych,</li><li>• duża odległość od większych aglomeracji miejskich.</li></ul>
<b>SZANSE</b>	<b>ZAGROŻENIA</b>
<ul style="list-style-type: none"><li>• personel (kadra pedagogiczna, psychologiczna, medyczna),</li><li>• zaplecze lokalowe (miejsca spotkań),</li><li>• aktywni działacze wśród seniorów,</li><li>• wykorzystanie potencjału rozwijającego się przemysłu (KWB),</li><li>• otwartość instytucji samorządowych na współpracę z organizacjami pozarządowymi i społecznością lokalną,</li><li>• maksymalne wykorzystanie środków unijnych,</li><li>• wykorzystanie potencjału ludzkiego,</li><li>• zmiana kierunków gospodarczych (wykorzystanie zwałowiska na cele rekreacyjne),</li><li>• rozwój i rozszerzenie działalności kulturalno – oświatowej na terenie gminy.</li></ul>	<ul style="list-style-type: none"><li>• brak kontynuacji rozpoczętych celów w przyszłości,</li><li>• „słomiany zapal” społeczeństwa,</li><li>• brak środków finansowych gminy na realizację programów,</li><li>• brak zaangażowania młodych ludzi,</li><li>• zagrożenia cywilizacyjne (alkoholizm, narkomania, drobna przestępczość, problemy wychowawcze, rozdźwięk pokoleniowy),</li><li>• niepewność w zakresie sytuacji gospodarczej (uregulowania prawne, deficyt, recesja...),</li><li>• utrzymująca się rozbieżność między popytem a popytem na rynku pracy w zakresie wykształcenia,</li><li>• „ucieczka” młodych osób do większych ośrodków miejskich i za granicę.</li></ul>

Podsumowując mocne strony gminy wynikają głównie z położenia geograficznego, w szczególności obecności w pobliżu odkrywki węgla brunatnego – pole Szczerców i wynikającymi z tego zwiększonymi dość znacznie środkami finansowymi które wpływają do budżetu. Te istotne atuty mogą mieć priorytetowe znaczenie dla rozwoju gospodarczego, a efekty ekonomiczne pozytywnie wpłyną na sferę życia społecznego – mniejsze bezrobocie, wzrost zamożności mieszkańców i ograniczenie ubóstwa.



Większość słabych stron związanych jest z dziedziną rynku pracy, bezrobocia, niskich dochodów. Z jednej strony SWOT wskazuje na bierność grup zagrożonych wykluczeniem zawodowym i społecznym oraz patologie (np. alkoholizm), które dość powszechnie występują u beneficjentów pomocy społecznej. Z drugiej uświadamia konieczność dostosowania lokalnej polityki społecznej do wzrastających wyzwań (nasilenie niektórych problemów) oraz do zmian w metodach pracy z grupami marginalizowanymi (aktywizacja, zwiększanie świadomości, samopomoc).

Jeśli chodzi o szanse i zagrożenia to można stwierdzić przewagę szans nad zagrożeniami, choć trudno porównywać ich wagę społeczną. Duże szanse gmina wiąże z pozyskaniem funduszy zewnętrznych, przeznaczanych nie tylko na inwestycje infrastrukturalne, ale także na rozwój usług społecznych. Szansą dla młodego pokolenia mieszkańców gminy jest zapewnienie równego startu (edukacja elementarna na wsi), możliwie szerokiej lokalnej oferty rozwoju edukacyjnego, sportowego, kulturalnego. Zagrożenia upatrywane są w pogłębianiu się niekorzystnych tendencji demograficznych oraz nasileniu problemów społecznych (bieda, patologie) i związanych z tym wzrostem nakładów na opiekę społeczną.



## 4. Misja polityki społecznej w gminie Rzaśnia.

Misję, wizję, cele strategiczne oraz cele operacyjne określono w ramach metod partycypacyjnych. Na tym etapie prac warsztatowych Zespół Roboczy oraz moderator Regionalnego Centrum Pomocy Społecznej w Łodzi skupili się na analizie SWOT (szczególnie na słabych stronach i zagrożeniach) oraz wynikach badań ankietowych. Wyniki tych prac pozwoliły na określenie najważniejszych problemów do rozwiązania, które stały się priorytetami dla gminy. Kolejnym etapem było zaplanowanie konkretnych działań, prowadzących do osiągnięcia celów i określenie okresu ich realizacji.

Rolą moderatora było wspieranie procesu budowy strategii poprzez stosowanie odpowiednich narzędzi i technik pracy indywidualnej i grupowej, proponowanie nowych rozwiązań oraz eksperckie opracowanie końcowych zapisów w planach operacyjnych. Niniejsza strategia posiada strukturę (układ celów i zadań) ułatwiającą jej wdrażanie i cykliczną aktualizację.

Wynik prac warsztatowych, które przeprowadzono w czterech etapach na przełomie września i października 2008 roku przedstawiamy poniżej.

### 4. 1. Określenie misji i celów strategicznych

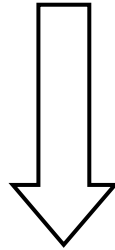
Priorytetem działań gminy jest dążenie do zapewnienia mieszkańcom jak najwyższego poziomu życia i stworzenie im warunków do wszechstronnego rozwoju. Nie można jednak zapomnieć o tych, którzy z różnych przyczyn nie biorą udziału w postępujących procesach rozwoju i awansu. Solidaryzm społeczny nakazuje pamiętać o tych osobach, zaś standardem powinno być bytowanie osoby ludzkiej w warunkach szanujących jej godność.

Zdefiniowane zadania pozwalają gminie sformułować misję w zakresie polityki społecznej.

W celu realizacji celu nadrzędnego – misji sformułowano cztery główne cele strategiczne. By je osiągnąć każdemu z celów przyporządkowano określone cele szczegółowe.



**CEL STRATEGICZNY I**  
**ZWIĘKSZENIE POZIOMU INTEGRACJI SPOŁECZNEJ**



**Cel operacyjny 1.**  
**Zwiększenie motywacji różnych grup społecznych do częstszych spotkań.**

**Cel operacyjny 2.**  
**Zwiększenie gotowości do wzajemnej pomocy**

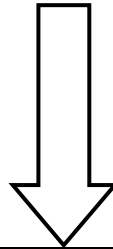
**Cel operacyjny 3.**  
**Wzmocnienie więzi społecznych**

**Cel operacyjny 4.**  
**Zwiększenie wsparcia dla liderów (wzrost ich liczby)**



## **CEL STRATEGICZNY II**

**ZWIĘKSZENIE MOŻLIWOŚCI WSZECHSTRONNEGO  
ROZWOJU MIESZKAŃCÓW**



**Cel operacyjny 1.  
Zwiększenie oferty zagospodarowania czasu wolnego dzieci i  
młodzieży**

**Cel operacyjny 2.  
Zwiększenie dostępności usług kulturalno – oświatowych, w  
szczególności dla osób starszych**

**Cel operacyjny 3  
Rozwój inicjatyw społecznych**

**Cel operacyjny 4  
Wzbogacenie oferty rekreacyjno – sportowej dla dzieci i  
młodzieży**

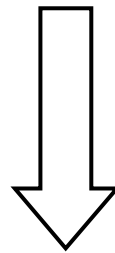
**Cel operacyjny 5  
Rozwój zainteresowań uczniów**

**Cel operacyjny 6  
Stworzenie oferty dla osób starszych**



## **CEL STRATEGICZNY III**

**ZMNIJSZENIE OBSZARÓW WYKLUCZENIA  
SPOŁECZNEGO I OGRANICZENIE ZJAWISK  
PATOLOGICZNYCH**



**Cel operacyjny 1.  
Rozwijanie aktywności twórczej**

**Cel operacyjny 2.  
Pobudzanie do aktywności społecznej**

**Cel operacyjny 3.  
Zagospodarowanie czasu wolnego dzieci i młodzieży**

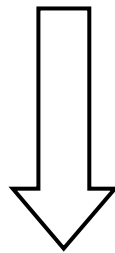
**Cel operacyjny 4  
Integracja poszczególnych grup wiekowych**

**Cel operacyjny 5  
Zmniejszenie zjawiska uzależnienia alkoholowego**



## **CEL STRATEGICZNY IV**

**ROZWÓJ PRZEDSIĘBIORCZOŚCI, AKTYWNOŚCI  
ZAWODOWEJ I MOBILNOŚCI MIESZKAŃCÓW**



**Cel operacyjny 1.  
Stworzenie możliwości reorientacji zawodowej.**

**Cel operacyjny 2.  
Podwyższanie kwalifikacji.**

**Cel operacyjny 3.  
Zwiększenie atrakcyjności dla inwestorów.**

**Cel operacyjny 4.  
Stworzenie możliwości reorientacji zawodowej.**

**Cel operacyjny 5.  
Dywersyfikacja dotycząca działalności gospodarczej.**

**Cel operacyjny 6.  
Zwiększenie „zatrudnialności”.**





#### **4. 2. System realizacji Strategii Rozwiązywania Problemów Społecznych.**

Badając postawione i wypracowane na podstawie analizy problemów i potrzeb występujących, na terenie gminy Rzaśnia, celów strategicznych i szczegółowych doszliśmy do konkretnych rozwiązań które podjąć można aby sytuacjom tym zapobiec.

Większość problemów, z jakimi borykają się mieszkańcy Gminy Rzaśnia uznawana jest za problemy społeczne, będące konsekwencjami zakłóceń organizacji

życia zbiorowego. Tego przykładem jest głównie bezrobocie, ubóstwo, uzależnienia, niepełnosprawność, niezaradność życiowa, starość. Problemy te jakby wiążą się

razem, zachodzi między nimi często związek przyczynowy np.: bezrobocie powoduje utratę środków utrzymania, ale również pogłębienie i nawarstwienie innych problemów, takich jak: bezradność, izolacja społeczna, uzależnienia itp.

Aby zagwarantować prawidłowe funkcjonowanie człowieka istnieje potrzeba zabezpieczenia jego podstawowych potrzeb życiowych takich jak: żywność, odzież, opał, dach nad głową, itp. Brak środków materialnych powoduje, że większość osób zgłasza się o wsparcie do pomocy społecznej, aby w tym trudnym okresie udzielona pomoc pozwoliła na faktyczne zaspokojenie podstawowych potrzeb bytowych.

W sytuacji nie radzenia sobie z czynnościami domowymi lub samoobsługą osób starszych, niepełnosprawnych, aby jak najdłużej zatrzymać ich w środowisku lokalnym jest zapewnienie im pomocy usługowej. Z tego też względu należy poszukiwać dodatkowych środków np.: unijnych oraz wspieranie gminy przez wszystkie podmioty, w tym organizacje pozarządowe działające na rzecz rozwiązywania problemów społecznych.

Obok form o charakterze finansowym lub usługowym, konieczne jest rozwijanie form pozamaterialnych takich jak: organizacja punktu wsparcia psychologicznego, prawnego, aktywizację społeczną, rozwój samopomocy, wolontariatu.



Celem wszystkich działań ma być zapobieganie marginalizacji i wyprowadzenia z trudnej sytuacji osób, rodzin i społeczności lokalnych oraz wyposażenie ich w narzędzia umożliwiające samodzielne radzenie sobie z pojawiającymi się problemami i potrzebami np. poprzez zapewnienie długotrwałe bezrobotnym zatrudnienia w różnych formach takich jak: zatrudnienie socjalne, roboty publiczne, prace interwencyjne, itp. Konieczne jest tu wyrównywanie szans różnych grup społecznych: osób niepełnosprawnych, kobiet, ludzi młodych i długotrwałe bezrobotnych.

**CEL STRATEGICZNY I  
ZWIĘKSZENIE POZIOMU INTEGRACJI SPOŁECZNEJ**

**Cel operacyjny 1**

**Zwiększenie motywacji różnych grup społecznych do częstszych spotkań**

<b>Przykładowe działania/zadania</b>	<b>Realizatorzy/Partnerzy</b>	<b>Termin realizacji</b>	<b>Wskaźniki</b>
1. Wsparcie dla inicjatyw integracyjnych i kulturalnych osób starszych i niepełnosprawnych (grupy samopomocowe, Kluby Seniora itd.).	Lokalne Grupy Działania Gminny Ośrodek Kultury Gminna Biblioteka Publiczna Gminny Ośrodek Pomocy Społecznej Urząd Gminy i Organizacje pozarządowe	2009-2015	- liczba powstałych klubów i grup
2. Organizacja imprez integrujących osoby z różnych grup społecznych	Lokalne Grupy Działania Biblioteka Gminny Ośrodek Pomocy Społecznej Urząd Gminy i Organizacje pozarządowe	2009-2015	- liczba odbytych imprez - liczba ich uczestników
3. Przeciwdziałanie izolacji społecznej	Lokalne Grupy Działania Gminny Ośrodek Kultury Gminna Biblioteka Publiczna Gminny Ośrodek Pomocy Społecznej Urząd Gminy i Organizacje pozarządowe	2009-2015	- liczba osób

**Cel operacyjny 2**

**Zwiększenie gotowości do wzajemnej pomocy**

<b>Przykładowe działania/zadania</b>	<b>Realizatorzy/Partnerzy</b>	<b>Termin realizacji</b>	<b>Wskaźniki</b>
1. Inicjowanie działań mających na celu propagowanie zachowań prozdrowotnych, aktywizowanie środowiska lokalnego w zakresie świadczenia usług opiekuńczych w ramach opieki sąsiedzkiej	Urząd Gminy, Gminny Ośrodek Pomocy Społecznej, Gminny Ośrodek Zdrowia, Organizacje pozarządowe	2009-2015	- zwiększenie dostępności osób niepełnosprawnych do obiektów użyteczności publicznej. - zwiększenie dostępności do usług i świadczeń rehabilitacyjnych i medycznych.
2. Zintegrowanie działań samorządu terytorialnego i organizacji pozarządowych na rzecz profilaktyki i rozwiązywania problemów, wsparcia osób starszych i niepełnosprawnych	Urząd Gminy, Gminny Ośrodek Pomocy Społecznej, Gminny Ośrodek Zdrowia, Organizacje pozarządowe	2009-2015	zwiększenie dostępności osób niepełnosprawnych do obiektów użyteczności publicznej. - zwiększenie dostępności do usług i świadczeń rehabilitacyjnych i medycznych. - zmniejszanie rozmiarów problemów, które aktualnie występują



<b>Cel operacyjny 3</b>			
<b>Wzmocnienie więzi społecznych</b>			
<b>Przykładowe działania/zadania</b>	<b>Realizatorzy/Partnerzy</b>	<b>Termin realizacji</b>	<b>Wskaźniki</b>
1. Adaptacja szkół do potrzeb niepełnosprawnych fizycznie, tworzenie klas integracyjnych, przygotowanie kadry nauczycielskiej do prowadzenia zajęć w klasach integracyjnych oraz rozwój kształcenia zawodowego osób niepełnosprawnych	Szkoły Gminny Ośrodek Pomocy Społecznej Gminny Ośrodek Zdrowia	2009-2015	- liczba powstałych klas integracyjnych - liczba kursów dla nauczycieli - liczba uczniów niepełnosprawnych
2. Wspieranie różnych form samopomocy.	Szkoły Gminny Ośrodek Pomocy Społecznej Gminny Ośrodek Zdrowia Urząd Gminy Organizacje pozarządowe	2009-2015	- liczba oddolnych przedsięwzięć w ramach integracji społecznej
<b>Cel operacyjny 4</b>			
<b>Zwiększenie wsparcia dla liderów (wzrost ich liczby)</b>			
<b>Przykładowe działania/zadania</b>	<b>Realizatorzy/Partnerzy</b>	<b>Termin realizacji</b>	<b>Wskaźniki</b>
1. Wspieranie wolontariatu, w tym młodzieżowego i pracowniczego	Szkoły Gminny Ośrodek Pomocy Społecznej Gminny Ośrodek Zdrowia Urząd Gminy Organizacje pozarządowe	2009-2015	- liczba aktywnych wolontariuszy
2. Wsparcie zasobów społecznych – szkolenia dla liderów itp.	Urząd Gminy Gminny Ośrodek Pomocy Społecznej Organizacje pozarządowe	2009-2015	- liczba zorganizowanych przedsięwzięć
3. Wsparcie miejscowych twórców kultury itp. popularyzacja ich dorobku	Gminny Ośrodek Kultury Gminna Biblioteka Publiczna Urząd Gminy Organizacje pozarządowe	2009-2015	- liczba wystaw, prelekcji itp. - liczba publikacji itd.



<b>CEL STRATEGICZNY II</b>			
<b>ZWIĘKSZENIE MOŻLIWOŚCI WSZECHSTRONNEGO ROZWOJU MIESZKAŃCÓW</b>			
<b>Cel operacyjny 1</b>			
<b>Zwiększenie oferty zagospodarowania czasu wolnego dzieci i młodzieży</b>			
<b>Przykładowe działania/zadania</b>	<b>Realizatorzy/Partnerzy</b>	<b>Termin realizacji</b>	<b>Wskaźniki</b>
1. Modernizacja sal gimnastycznych oraz innych obiektów sportowych m.in. boisk przyszkolnych itp.	Urząd Gminy	praca ciągła	- liczba zmodernizowanych obiektów
2. Zapewnienie oferty dla dzieci i młodzieży, spędzających ferie i wakacje w gminie - organizacja zajęć dziennego pobytu uczniów w szkole (np. półkolonie), zajęć w ramach zimowiska (wymiana międzyszkolna dzieci i młodzieży), międzynarodowa wymiana uczniów, organizacja festynów, pikników na rozpoczęcie wakacji integrujących uczniów z całą społecznością lokalną	Szkoły Gminny Ośrodek Kultury Gminna Biblioteka Publiczna Lokalne Kluby Sportowe	praca ciągła	- liczba zorganizowanych przedsięwzięć - liczba uczestników
3. Organizacja zajęć sportowych, UKS, turnieje sportowe	Szkoły Gminny Ośrodek Kultury Gminna Biblioteka Publiczna Lokalne Kluby Sportowe	praca ciągła	- liczba zorganizowanych przedsięwzięć - liczba uczestników



<b>Cel operacyjny 2</b>			
<b>Zwiększenie dostępności usług kulturalno – oświatowych, w szczególności dla osób starszych</b>			
<b>Przykładowe działania/zadania</b>	<b>Realizatorzy/Partnerzy</b>	<b>Termin realizacji</b>	<b>Wskaźniki</b>
1. Podjęcie działań zmierzających do powiększenia bazy lokalowej w celu stworzenia możliwości do pełnej rehabilitacji leczniczej, psychologicznej, społecznej oraz zwiększenia opieki i wsparcia dla osób starszych w tym niepełnosprawnych	Urząd Gminy	praca ciągła	- liczba zorganizowanych przedsięwzięć - liczba uczestników
2. Stworzenie osobom starszym możliwości dokształcania, rozwijania zainteresowań, zapoznawania się z nowymi technologiami (komputer, internet, telefonia komórkowa)	Urząd Gminy Gminny Ośrodek Pomocy Społecznej Gminny Ośrodek Zdrowia Organizacje pozarządowe	praca ciągła	- liczba zorganizowanych przedsięwzięć - liczba uczestników
3. Organizacja wyjazdów turystycznych dla osób starszych	Gminny Ośrodek Pomocy Społecznej Gminna Biblioteka Publiczna Gminny Ośrodek Kultury Organizacje pozarządowe	praca ciągła	- liczba wyjazdów integracyjnych
<b>Cel operacyjny 3</b>			
<b>Rozwój inicjatyw społecznych</b>			
<b>Przykładowe działania/zadania</b>	<b>Realizatorzy/Partnerzy</b>	<b>Termin realizacji</b>	<b>Wskaźniki</b>
1. Promowanie ludzi, którzy mogą być wzorami, autorytetami, osobami integrującymi mieszkańców np. konkurs na sportowca, przedsiębiorcę, lekarza, społecznika itp.	Szkoły Gminny Ośrodek Kultury Gminna Biblioteka Publiczna Lokalne Kluby Sportowe	praca ciągła	- liczba osób które podjęły aktywne działania społeczne
2. Aktywizacja rodziców w zakresie edukacji elementarnej			- liczba zorganizowanych spotkań, szkoleń itp.



<b>Cel operacyjny 4</b>			
<b>Wzbogacenie oferty rekreacyjno – sportowej dla dzieci i młodzieży</b>			
<b>Przykładowe działania/zadania</b>	<b>Realizatorzy/Partnerzy</b>	<b>Termin realizacji</b>	<b>Wskaźniki</b>
1. Stworzenie dzieciom i młodzieży alternatywnych metod spędzania wolnego czasu (świetlice środowiskowe, kółka zainteresowań, zajęcia sportowe itp.)	Urząd Gminy Gminna Biblioteka Publiczna Gminny Ośrodek Kultury Lokalne Kluby Sportowe Organizacje pozarządowe	do 2012	- liczba powstałych świetlic, kół zainteresowań itp.
2. Utworzenie terenów służących rekreacji i rehabilitacji – ścieżki rowerowe, itp.	Urząd Gminy	praca ciągła	- ilość powstałych terenów lub odpowiedniej infrastruktury
3. Organizowanie bezpłatnej, ogólnodostępnej oferty zajęć ruchowych np. aerobik, fitness	Lokalne Kluby Sportowe Szkoły Organizacje pozarządowe	praca ciągła	- liczba zorganizowanych przedsięwzięć - liczba uczestników
<b>Cel operacyjny 5</b>			
<b>Rozwój zainteresowań uczniów</b>			
<b>Przykładowe działania/zadania</b>	<b>Realizatorzy/Partnerzy</b>	<b>Termin realizacji</b>	<b>Wskaźniki</b>
1. Rozwój systemu edukacji oraz poprawa dostępu do edukacji	Szkoły Gminny Ośrodek Pomocy Społecznej Gminna Biblioteka Publiczna Organizacje pozarządowe	praca ciągła	- liczba nowych inicjatyw edukacyjnych
2. Organizacja kółek artystycznych (zespoły muzyczne, taneczne, chóry)	Szkoły Gminny Ośrodek Kultury Gminna Biblioteka Publiczna Organizacje pozarządowe	praca ciągła	- liczba zorganizowanych przedsięwzięć - liczba uczestników
3. Organizacja spotkań, akademii ze znanymi ludźmi, poświęcone tradycji lokalnej i nie tylko	Szkoły Gminny Ośrodek Kultury Gminna Biblioteka Publiczna Organizacje pozarządowe	praca ciągła	- liczba zorganizowanych przedsięwzięć - liczba uczestników



<b>Cel operacyjny 6</b> <b>Stworzenie oferty dla osób starszych</b>			
<b>Przykładowe działania/zadania</b>	<b>Realizatorzy/Partnerzy</b>	<b>Termin realizacji</b>	<b>Wskaźniki</b>
1. Wspieranie rodzin opiekujących się starszym, niepełnosprawnym - całkowicie niesamodzielnym członkiem rodziny (usługi opiekuńcze, poradnictwo psychologiczne, medyczne).	Gminny Ośrodek Pomocy Społecznej Urząd Gminy Organizacje pozarządowe	praca ciągła	- liczba utworzonych poradni, udzielonej pomocy itp.
2. Rozwój usług opiekuńczych dla osób starszych	Gminny Ośrodek Pomocy Społecznej Gminny Ośrodek Zdrowia	praca ciągła	- liczba udzielonych usług
3. Pomoc w zaopatrzeniu w sprzęt rehabilitacyjny	Urząd Gminy	praca ciągła	- liczba zakupionego sprzętu
<b>CEL STRATEGICZNY III</b> <b>ZMNIEJSZENIE OBSZARÓW WYKLUCZENIA SPOŁECZNEGO I</b> <b>OGRANICZENIE ZJAWISK PATOLOGICZNYCH</b>			
<b>Cel operacyjny 1</b> <b>Rozwijanie aktywności twórczej</b>			
<b>Przykładowe działania/zadania</b>	<b>Realizatorzy/Partnerzy</b>	<b>Termin realizacji</b>	<b>Wskaźniki</b>
1. Wsparcie miejscowych twórców kultury, popularyzacja ich dorobku	Urząd Gminy Gminny Ośrodek Kultury Gminna Biblioteka Publiczna	praca ciągła	- liczba wystaw, prelekcji itp. - liczba publikacji itd.
2. Dofinansowanie działalności kulturalnej prowadzonej przez miejscowe zespoły artystyczne, ludowe itp.	Urząd Gminy Gminny Ośrodek Kultury Gminna Biblioteka Publiczna	praca ciągła	- liczba wystaw, prelekcji itp. - liczba publikacji, koncertów itd.
3. Remonty i modernizacja obiektów instytucji kultury m.in. GOK	Urząd Gminy	praca ciągła	- liczba wyremontowanych/zmodernizowanych obiektów
<b>Cel operacyjny 2</b> <b>Pobudzanie do aktywności społecznej</b>			
<b>Przykładowe działania/zadania</b>	<b>Realizatorzy/Partnerzy</b>	<b>Termin realizacji</b>	<b>Wskaźniki</b>
1. Stała weryfikacja przyznawanych świadczeń (głównie pieniężnych), tak, aby	Gminny Ośrodek Pomocy Społecznej Urząd Gminy	praca ciągła	- zmniejszenie liczby świadczeń





przyznawana pomoc trafiała do osób rzeczywiście jej potrzebujących			
2. Edukacja dzieci i dorosłych w zakresie przybliżenia problemów osób starszych i niepełnosprawnych	Szkoły Gminny Ośrodek Pomocy Społecznej Urząd Gminy Organizacje pozarządowe	praca ciągła	- liczba zorganizowanych przedsięwzięć
<b>Cel operacyjny 3</b> <b>Zagospodarowanie czasu wolnego dzieci i młodzieży</b>			
<b>Przykładowe działania/zadania</b>	<b>Realizatorzy/Partnerzy</b>	<b>Termin realizacji</b>	<b>Wskaźniki</b>
1. Rozwinięcie istniejących sieci ogólnodostępnych punktów korzystania z Internetu dla wszystkich zainteresowanych	Urząd Gminy Gminna Biblioteka Publiczna Gminny Ośrodek Kultury Organizacje pozarządowe	do 2012	- liczba powstałych/rozwiniętych punktów
2. Stworzenie dzieciom i młodzieży alternatywnych metod spędzania wolnego czasu (świetlice szkolnych, kółka zainteresowań, zajęcia sportowe itp.)	Urząd Gminy Gminna Biblioteka Publiczna Gminny Ośrodek Kultury Organizacje pozarządowe	do 2015	- liczba powstałych kół zainteresowań, liczba rozpoczętych działań specjalistycznych itp.
3. Utworzenie sieci świetlic środowiskowych dostępnych dla wszystkich dzieci	Urząd Gminy Gminna Biblioteka Publiczna Gminny Ośrodek Kultury Organizacje pozarządowe	do 2012	- liczb powstałych świetlic - liczba uczestników
<b>Cel operacyjny 4</b> <b>Integracja poszczególnych grup wiekowych</b>			
<b>Przykładowe działania/zadania</b>	<b>Realizatorzy/Partnerzy</b>	<b>Termin realizacji</b>	<b>Wskaźniki</b>
1. Wsparcie dla inicjatyw integracyjnych i kulturalnych osób starszych i niepełnosprawnych (grupy samopomocowe, Kluby Seniora itd.).	Lokalne Grupy Działania Gminny Ośrodek Pomocy Społecznej Urząd Gminy Gminna Biblioteka Publiczna Gminny Ośrodek Kultury Organizacje pozarządowe	praca ciągła	- liczba powstałych Klubów, grup itp.
2. Przeciwdziałanie izolacji społecznej		praca ciągła	- liczba osób które podjęły aktywne działania społeczne



<b>Cel operacyjny 5</b>			
<b>Zmniejszenie zjawiska uzależnienia alkoholowego</b>			
<b>Przykładowe działania/zadania</b>	<b>Realizatorzy/Partnerzy</b>	<b>Termin realizacji</b>	<b>Wskaźniki</b>
1. Powstanie klubu AA	Gminny Ośrodek Pomocy Społecznej Gminna Komisja Rozwiązywania Problemów Alkoholowych Organizacje pozarządowe	do 2010	- ilość uczestników
2. Prowadzenie profilaktycznej działalności informacyjnej dla dzieci i młodzieży poprzez zwiększanie świadomości o negatywnych skutkach spożywania alkoholu	Gminny Ośrodek Pomocy Społecznej Gminna Komisja Rozwiązywania Problemów Alkoholowych Organizacje pozarządowe Szkoły	praca ciągła	- ilość uczestników - ilość spotkań
3. Tworzenie warunków do powstania pozalekcyjnych klubów i kół zainteresowań w oparciu o bazę szkolną, sportową i centra kultury jako alternatywa do alkoholu	Gminny Ośrodek Pomocy Społecznej Gminna Komisja Rozwiązywania Problemów Alkoholowych Organizacje pozarządowe Szkoły	do 2011	- liczba powstałych Klubów, grup itp. - liczba uczestników
4. Utworzenie świetlicy socjoterapeutycznej z rozszerzoną ofertą poradnictwa specjalistycznego dla rodzin znajdujących się w kryzysie	Gminny Ośrodek Pomocy Społecznej Gminna Komisja Rozwiązywania Problemów Alkoholowych Organizacje pozarządowe	do 2011	- liczba dzieci - liczba rodzin korzystających z poradnictwa



<b>CEL STRATEGICZNY IV</b>			
<b>ROZWÓJ PRZEDSIĘBIORCZOŚCI, AKTYWNOŚCI ZAWODOWEJ I MOBILNOŚCI MIESZKAŃCÓW</b>			
<b>Cel operacyjny 1</b>			
<b>Podwyższanie kwalifikacji</b>			
<b>Przykładowe działania/zadania</b>	<b>Realizatorzy/Partnerzy</b>	<b>Termin realizacji</b>	<b>Wskaźniki</b>
1. Współpraca z Powiatowym Urzędem Pracy i organizacjami pozarządowymi w celu przygotowania i realizacji projektów na rzecz przeciwdziałania bezrobociu (organizowanie szkoleń, przekwalifikowanie) tzw. poszerzanie kwalifikacji bezrobotnych.	Powiatowy Urząd Pracy Urząd Gminy	praca ciągła	- liczba odbytych kursów - ilość osób które uzyskały zatrudnienie
2. Organizacja kursów kwalifikacyjnych z zakresu konkretnych umiejętności zawodowych, adekwatnych do potrzeb rynku pracy	Powiatowy Urząd Pracy Urząd Gminy Szkoły Organizacje pozarządowe	praca ciągła	- liczba odbytych kursów - ilość osób które uzyskały zatrudnienie
3. Wprowadzanie do szkół programów z zakresu podstaw aktywizacji zawodowej i przedsiębiorczości	Urząd Gminy Szkoły Organizacje pozarządowe	praca ciągła	- liczba odbytych kursów - ilość osób które uzyskały zatrudnienie
<b>Cel operacyjny 2</b>			
<b>Zwiększenie atrakcyjności dla inwestorów</b>			
<b>Przykładowe działania/zadania</b>	<b>Realizatorzy/Partnerzy</b>	<b>Termin realizacji</b>	<b>Wskaźniki</b>
1. Zmniejszanie wymiaru podatków lokalnych	Urząd Gminy	2009 - 2015	- dynamika zmian
2. Współpraca z Powiatowym Urzędem Pracy i organizacjami pozarządowymi w celu przygotowania i realizacji projektów	Powiatowy Urząd Pracy Urząd Gminy	praca ciągła	- liczba zorganizowanych szkoleń - ilość osób które uzyskały zatrudnienie



na rzecz przeciwdziałania bezrobociu (organizowanie szkoleń, przekwalifikowanie) tzw. poszerzanie kwalifikacji bezrobotnych.			
3. Wprowadzenie zachęty dla inwestorów oraz tworzenie odpowiedniego klimatu do rozwoju przedsiębiorczości.	Urząd Gminy	praca ciągła	- ilość nowych miejsc pracy - liczba nowych inwestorów
<b>Cel operacyjny 3</b> <b>Stworzenie możliwości reorientacji zawodowej</b>			
<b>Przykładowe działania/zadania</b>	<b>Realizatorzy/Partnerzy</b>	<b>Termin realizacji</b>	<b>Wskaźniki</b>
1. Prowadzenie działań służących przekwalifikowaniu osób długoterminowo bezrobotnych, podnoszenie kwalifikacji i umiejętności osób bezrobotnych i pomoc z zakresu socjalno-bytowego, psychologicznego, doradztwa indywidualnego	Powiatowy Urząd Pracy, Urząd Gminy, Gminny Ośrodek Pomocy Społecznej Organizacje pozarządowe	praca ciągła	- przełamywanie oporów osoby bezrobotnej do poszukiwania zatrudnienia i zwiększenie aktywności w tym zakresie, - zmniejszenie bezrobocia na terenie gminy, - poprawa sytuacji socjalno-bytowej ludności, - zmniejszenie skutków psychicznych i społecznych bezrobocia, zmniejszenie klientów pomocy społecznej.
2. Prowadzenie działań służących mobilizowaniu bezrobotnych, a zarazem podopiecznych ośrodka pomocy społecznej, do poszukiwania zatrudnienia i usamodzielniania się	Powiatowy Urząd Pracy, Urząd Gminy, Gminny Ośrodek Pomocy Społecznej Organizacje pozarządowe	praca ciągła	przełamywanie oporów osoby bezrobotnej do poszukiwania zatrudnienia i zwiększenie aktywności w tym zakresie, - zmniejszenie bezrobocia na terenie gminy, - poprawa sytuacji socjalno-bytowej ludności, - zmniejszenie skutków psychicznych i społecznych bezrobocia, zmniejszenie klientów pomocy społecznej.
3. Organizowanie robót publicznych, prac interwencyjnych	Powiatowy Urząd Pracy, Urząd Gminy,	praca ciągła	



<b>Cel operacyjny 4</b> <b>Dywersyfikacja dotycząca działalności gospodarczej</b>			
<b>Przykładowe działania/zadania</b>	<b>Realizatorzy/Partnerzy</b>	<b>Termin realizacji</b>	<b>Wskaźniki</b>
1. Wspieranie przedsiębiorczości, w tym przedsiębiorczości indywidualnej	Urząd Gminy	praca ciągła	- liczba nowopowstałych podmiotów działalności gospodarczej
2. Wprowadzenie zachęty dla inwestorów oraz tworzenie odpowiedniego klimatu do rozwoju przedsiębiorczości.	Urząd Gminy	praca ciągła	- ilość nowych miejsc pracy - liczba nowych inwestorów
3. Promocja gminy jako miejsca do realizowania inwestycji gospodarczych	Urząd Gminy	praca ciągła	- ilość nowych miejsc pracy - liczba nowych inwestorów
<b>Cel operacyjny 5</b> <b>Zwiększenie „zatrudnialności”</b>			
<b>Przykładowe działania/zadania</b>	<b>Realizatorzy/Partnerzy</b>	<b>Termin realizacji</b>	<b>Wskaźniki</b>
1. Współpraca z Powiatowym Urzędem Pracy i organizacjami pozarządowymi w celu przygotowania i realizacji projektów na rzecz przeciwdziałania bezrobociu (organizowanie szkoleń, przekwalifikowanie) tzw. poszerzanie kwalifikacji bezrobotnych.	Powiatowy Urząd Pracy Urząd Gminy	praca ciągła	- liczba osób które pozyskały zatrudnienie
2. Rozpoznanie potrzeb pracodawców np. ofert pracy od przedsiębiorców poszukujących pracowników, stworzenie bazy danych poszczególnych pracodawców z terenu gminy oraz gmin sąsiednich	Powiatowy Urząd Pracy Urząd Gminy	praca ciągła	- liczba osób które pozyskały zatrudnienie

## 5. Zarządzanie, monitoring, ewaluacja i aktualizacja Strategii.

### 5. 1. Zarządzanie realizacją Gminnej Strategii Rozwiązywania Problemów Społecznych

Realizacją Gminnej Strategii Rozwiązywania Problemów Społecznych będzie zarządzał Zespół Zarządzający składający się z m. in. pracowników UG, kierownika GOPS, radnych, przewodniczącego Komisji Rady Gminy, przedstawiciela Gminnej Komisji ds. Profilaktyki i Rozwiązywania Problemów Alkoholowych, przedstawicieli szkół oraz grup i instytucji społecznych.

Zostanie on powołany Zarządzeniem Wójta w ciągu trzech miesięcy od dnia przyjęcia GSRPS lub jej aktualizacji na mocy uchwały Rady Gminy.

Do zadań Zespołu Zarządzającego należy m. in.:

- zbieranie danych statystycznych i finansowych na temat postępów wdrażania oraz przebiegu realizacji projektów – sprawozdania z poszczególnych podmiotów realizujących projekty (instytucji publicznych i niepublicznych),
- przygotowywanie rocznego Raportu na temat wdrażania strategii, który będzie przedstawiany Wójtowi do 31 stycznia następnego roku, a następnie do 31 marca przekazywany przez Wójta do zatwierdzenia Radzie Gminy,
- przygotowywanie Planu Działania na kolejny rok z uwzględnieniem planowania budżetu gminy – zapewnienie wkładu własnego do projektów przygotowywanych do funduszy zewnętrznych,
- nadzór nad realizacją celów i działań przewidzianych w GSRPS,
- zapewnienie przygotowania i wdrożenia działań/zadań w zakresie informacji i promocji GSRPS.

Pracami Zespołu Zarządzającego kieruje Koordynator realizacji GSRPS. Rolę Koordynatora pełni Sekretarz Gminy przy ścisłej współpracy Kierownika GOPS. Zadania Koordynatora GSRPS:

- 1) Kierowanie pracami Zespołu Zarządzającego,
- 2) Bieżąca analiza stanu realizacji GSRPS,
- 3) Obserwacja uwarunkowań wewnętrznych i zewnętrznych wpływających lub mogących wpłynąć na realizację Strategii,
- 4) Nadzór nad promocją Strategii i zapewnienie mieszkańcom dostępu do



informacji,

5) Wypracowywanie kryteriów oceny stanu realizacji Planu Działania.

Roczny Plan Działania będzie przyjmowany przez Zespół Zarządzający

Strategią, zgodnie z wzorem zamieszczonym poniżej:

Nazwa projektu/ działania/ zadania	Opis, etapy/ spodziewane rezultaty	Związek z celami	Termin		Koordynator	Koszt i źródła finansowania
			rozpoczęcia	zakończenia		

Procedura zarządzania Strategią będzie przedstawiać się następująco:

Rodzaj działania	Zadania	Podmiot koordynująca/Osoba odpowiedzialna	Częstotliwość
Promocja	<ul style="list-style-type: none"><li>- na zebraniach wiejskich,</li><li>- na stronie internetowej gminy i partnerów,</li><li>- na tablicach ogłoszeń,</li><li>- we wkładce prasowej,</li><li>- w bibliotekach i innych placówkach (np. podczas zebrań rodziców)</li><li>- ogłoszenia parafialne</li></ul>	<ul style="list-style-type: none"><li>- sołtys wsi</li><li>- Koordynator</li> <li>- sołtys na prośbę Koordynatora</li><li>- Koordynator</li><li>- Koordynator</li> <li>- Koordynator</li></ul>	<ul style="list-style-type: none"><li>- raz do roku</li><li>- przed i bezpośrednio po realizacji każdego projektu,</li><li>- jak wyżej</li> <li>- jak wyżej</li></ul>
Realizacja projektów	Zgodnie z rocznymi Planami Działania przyjmowanymi na każdy rok	Zespół Zarządzający	Zgodnie z harmonogramem
Monitoring (obserwacja)	Zgodnie z celami strategicznymi	Zespół Zarządzający	Zgodnie z harmonogramem, Podsumowanie raz na rok do końca stycznia następnego roku
Ewaluacja (ocena)	Porównanie osiągniętych rezultatów z założeniami	Zespół Zarządzający	Raz w roku do końca stycznia następnego roku
Aktualizacja	Zgodnie z wynikami ewaluacji	Zespół Zarządzający	W miarę potrzeb. Nie mniej niż raz na 3 lata



## 5. 2. Monitoring realizacji Strategii

W celu śledzenia postępów w realizacji strategii będzie ona na bieżąco monitorowana.

Monitorowanie pozwoli z jednej strony na ocenę oczekiwanych wyników już przyjętych zadań, jak i ewentualne korekty w tych zadaniach. Strategia z założenia jest dokumentem otwartym, natomiast jej materia (rzeczywistość społeczna) podlega ciągłym zmianom. Dlatego też konieczne jest elastyczne reagowanie na pojawiające się problemy i wyzwania.

Proces ten będzie służył identyfikacji osiągniętych wskaźników i rezultatów oraz porównanie ich zgodności z założeniami GSRPS. Monitoring GSRPS będzie również narzędziem kontroli zgodności działań z harmonogramem GSRPS.

Oceny tej dokonywać będzie powołany przez Wójta Gminy Rzaśnia Zespół Zadaniowy ds. Wdrażania Strategii Rozwiązywania Problemów Społecznych, którego jednym z członków będzie pracownik GOPS. Zespół przynajmniej raz w roku składał będzie Wójtowi sprawozdanie z realizacji Strategii, a także proponował (o ile to będzie konieczne) korekty Strategii i uwagi na temat przebiegu zadań.

Monitorowanie umożliwi:

- bieżącą ocenę realizacji programów i zadań oraz osiągnięcia celów,
- prognozowanie ewentualnych zmian warunków realizacji,
- dokonanie bieżących korekt i poprawek,
- podjęcie działań zabezpieczających i naprawczych,
- informowanie społeczności lokalnej o uzyskanych wynikach

Wskaźnikiem osiągnięć realizacji misji i celów strategicznych będzie zmniejszająca się ilość świadczeniobiorców oraz zmniejszanie się strumienia środków na bezpośrednie wsparcie najbardziej potrzebujących.





### 5. 3. Ewaluacja Strategii

Przez ocenę (ewaluację) polityki, programu lub projektu należy rozumieć określenie ich wartości w odniesieniu do wcześniej zdefiniowanych kryteriów i w oparciu o odpowiednie informacje. Jest to ocena realizacji programów pod względem porównania rezultatów faktycznych z planowanymi oraz poniesionych nakładów z rezultatami.

Ocena wskaże w szczególności, jakie nowe zadania priorytetowe należy wprowadzić

oraz jakich ewentualnie zmian należy dokonać na poziomie działań oraz celów. Realizacja Strategii Rozwiązywania Problemów Społecznych przyczyni się do wdrożenia w Rzaśni nowoczesnego modelu polityki społecznej.

Wyniki oceny przyjmą formę raportu, który zostanie opracowany na podstawie danych zgromadzonych poprzez system monitoringu oraz analiz dokonanych przez GOPS oraz Urząd Gminy.

Osobami odpowiedzialnymi za ewaluację Strategii Rozwiązywania Problemów Społecznych w gminie Rzaśnia są kierownik Gminnego Ośrodka Pomocy Społecznej oraz sekretarz Gminy, którzy będą ściśle w tym zakresie współpracować z Radą Gminy i jej komisjami. Mieszkańcy gminy będą informowani o działaniach związanych z oceną Strategii poprzez ogłoszenia zamieszczane w miejscach publicznych.

Sukces realizacji zapisów strategii zależy od wielu czynników, zarówno zewnętrznych, jak i wewnętrznych. Największym z zagrożeń jest zahamowanie rozwoju gospodarczego kraju i osłabienie tendencji wzrostowych. Wzrost poziomu dochodów ludności stanowić będzie najlepszą gwarancję rozwiązywania podstawowych problemów społecznych, jakimi są bezrobocie, ubóstwo i alkoholizm. Jednocześnie władze gminy pamiętają, iż chcąc poprawić wizerunek gminy i osiągnąć wymierne korzyści ekonomiczne należy podejmować intensywne działania promocyjne. Działania promocyjne z jednej strony skierowane będą do społeczności lokalnej, której akceptacja jest konieczna, z drugiej natomiast strony prowadzone będą na zewnątrz gminy, zwłaszcza w zakresie promocji gospodarczej (poszukiwanie inwestorów). Odpowiedzialność za



rozpowszechnianie informacji o realizowanych projektach oraz rezultatach spoczywać będzie na Sekretarzu Gminy. Głównym jego zadaniem stanie się rozpowszechnienie informacji o Strategii Rozwiązywania Problemów Społecznych na szczeblu gminnym oraz ponad gminnym. Osoby i instytucje odpowiedzialne za realizację poszczególnych działań będą również zobowiązane do rozpowszechniania informacji i promocji.

#### **5. 4. Proces aktualizacji Strategii**

Strategia jest dokumentem ponad kadencyjnym, określającym cele i działania na kilka lat. Ze względu na swój charakter jest dokumentem „żywym” (dotyczy dynamicznych procesów społecznych) wprowadzanie zmian w jej zapisach jest nie tylko możliwe, lecz w niektórych sytuacjach wręcz konieczne. Ze względu na swój długookresowy charakter planowanie strategiczne jest procesem ciągłym, wymagającym stałego śledzenia zmian prawnych, gospodarczych, politycznych, społecznych i ich uwzględniania w dokumencie oraz przesuwania horyzontu planowania na kolejne lata. Dlatego dokument niniejszy będzie wymagał okresowej aktualizacji oraz ciągłego podnoszenia jakości.

Aktualizacja Strategii będzie dokonywana, co najmniej raz na trzy lata. Aktualizacja będzie dokonywana w wyniku monitoringu zjawisk społecznych rodzących zapotrzebowanie na pomoc społeczną i potrzeby wynikające z aktualnej sytuacji społeczno – gospodarczej w gminie.

Proces ten powinien przebiegać tak jak podczas opracowywania aktualizacji GSRPS w ramach PPWOW, a mianowicie:

1. Aktualizacja danych statystycznych z ostatnich 3 lat;
2. Badania ankietowe na temat postrzegania przez mieszkańców gminy problemów społecznych i sposobów ich rozwiązywania;
3. Powołanie Zespołu Warsztatowego ds. Aktualizacji Strategii – Zarządzeniem Wójta Gminy;



4. Przeprowadzenie co najmniej jednego warsztatu partycypacyjnego z udziałem mieszkańców poświęconego analizie problemów społecznych i projektowaniu działań;

5. Przyjęcie Aktualizacji GSRPS Uchwałą Rady Gminy.

W trakcie weryfikacji mogą powstawać zupełnie nowe cele szczegółowe i projekty dotyczące tych aspektów życia w gminie, które dotychczas nie zostały ujęte.

## 6. Zakończenie.

Władze gminy, przedstawiając niniejszy dokument mają nadzieję, że stanie się on ważnym wydarzeniem w rozwoju wspólnoty samorządowej, będzie wyrazem dążeń i aspiracji jej mieszkańców oraz wskazuje jasno wytyczony, możliwy do zrealizowania cel.

Jego osiągnięcie nie będzie jednak możliwe bez wysiłku całej wspólnoty samorządowej. Priorytetem jest jednak rozwój gospodarczy gminy. Bez niego trudno sobie wyobrazić realizację misji określonej w strategii. Rozwój gospodarczy jest najlepszym sposobem eliminacji większości problemów społecznych (takich jak bezrobocie, ubóstwo, przestępczość itp.), przed jakimi staje władza lokalna.

Opracowana Strategia Rozwiązywania Problemów Społecznych na terenie Gminy Rzaśnia pozwoli na celowe, systematyczne i planowe dążenie do osiągnięcia wytyczonego celu.

Realizacja zapisów Strategii Rozwiązywania Problemów Społecznych pozwoli, w istniejących uwarunkowaniach społeczno - gospodarczych Gminy Rzaśnia, na stopniowe minimalizowanie źródeł zagrożenia bezpieczeństwa socjalnego, a w przyszłości na wyeliminowanie tych zagrożeń. Gminie zaś pozwoli na ograniczenie wydatków na szeroko rozumianą pomoc społeczną i skierowanie większej ilości środków na modernizację i rozwój.

Realizacja strategii wymaga zaangażowania całej wspólnoty. Nie bez znaczenia jest również wsparcie instytucji pożytku publicznego, kościoła czy władz szczebla powiatowego i wojewódzkiego.