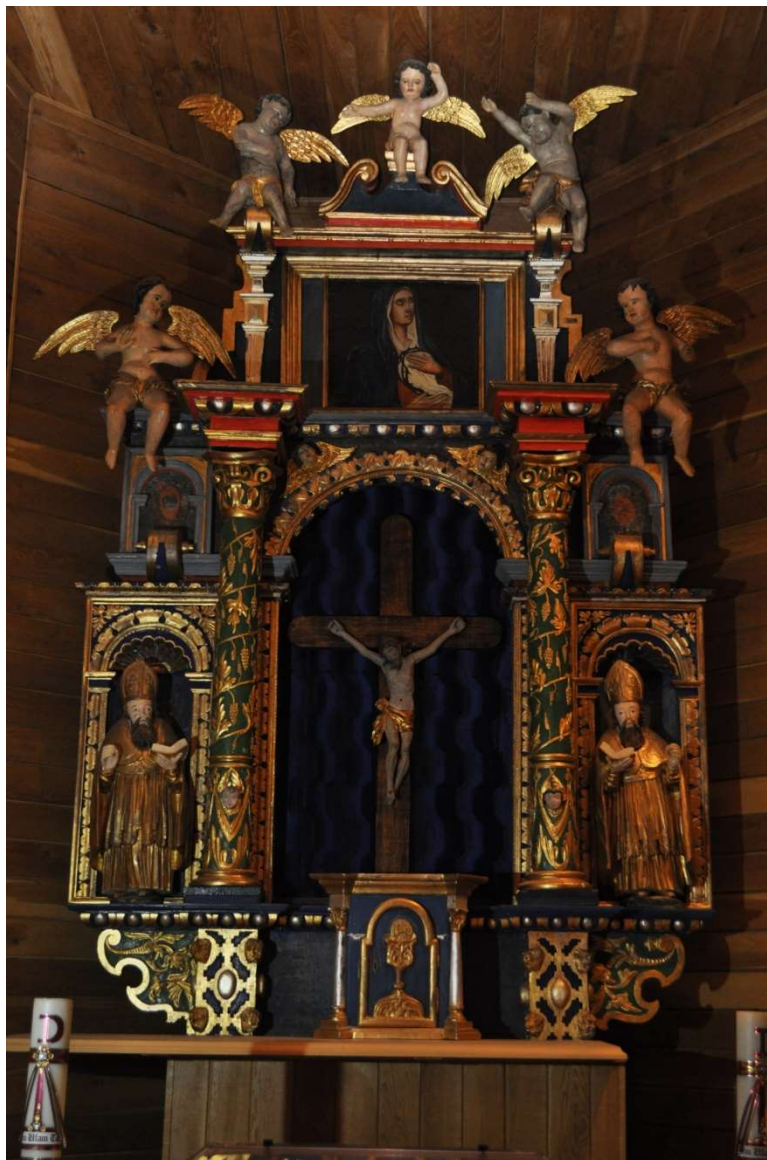


Załącznik nr 3 do ogłoszenia

**PROGRAM NA WYKONANIE BADAŃ ORAZ PRAC
KONSERWATORSKICH I RESTAURATORSKICH
ołtarza p.w. Ukrzyżowanie z kaplicy cmentarnej w Rzęśni**



Nazwa obiektu:	ołtarz p.w. <i>Ukrzyżowanie</i> z kaplicy cmentarnej w Rzęśni
Adres obiektu:	Rzęśnia, ul. Kościuszki 18, 98-332 Rzęśnia
Czas powstania:	pocz. XVII w.
Właściciel:	Parafia Rzym. – Kat. p.w. Św. Rocha w Rzęśni ul. Kościuszki 18, 98-332 Rzęśnia
Nr. Rej. Zab.:	B/157/1-2
Opr.:	Konserwator Dziej Sztuki mgr Maria Góralczyk ul. Belchatowska 16/17 42-200 Częstochowa

Rzęśnia 2021

SPIS TREŚCI	strony
1. OPIS INWENTARYZACYJNY OBIEKTU	3
2. HISTORIA OBIEKTU	3
3. STAN ZACHOWANIA I PRZYCZYNY ZNISZCZEŃ	4
4. WNIOSKI I ZAŁOŻENIA KONSERWATORSKIE	5
5. PROPONOWANE POSTĘPOWANIE KONSERWATORSKIE	6
- Program prac odkrywko – badawczych	6
- Proponowany program prac konserwatorskich i restauratorskich przy ołtarzu.....	6
- Proponowany program prac konserwatorskich i restauratorskich przy obrazie.....	7
6. DOKUMENTACJA FOTOGRAFICZNA	9
do stanu zachowania	

1. OPIS INWENTARYZACYJNY OBIEKTU

Ołtarz p.w. Ukrzyżowanie

- manieryzm
- czas powstania: pocz. XVII w.
- autor: nieznany
- materiał, technika – drewniany, polichromowany, złożony

Ołtarz architektoniczny, jednokondygnacyjny, trójosiowy. Środek retabulum ujęty dwoma korynckimi kolumnkami, których trzony oplecione winną latoroślą i jej owocami, w części dolnej dekorowane główkami aniołków. Po bokach w półkolistych arkadach rzeźby biskupów. Powyżej, nad nimi, ślepe arkady, mniejsze od dolnych, spięte u dołu kroksztynami. Retabulum wieńczy profilowany gzyms, zdobiony fryzem kostkowym, osobne odcinki belkowań nad kolumnami, na których siedzące postacie aniołków ze skrzydełkami.

Zwieńczenie o zarysie prostokąta, wypełnione obrazem Matki Boskiej Bolesnej. Powyżej, trójkątny, przerwany szczyt, ujęty wolutami w zakończeniu u góry, pośrodku którego postać siedzącego aniołka. Obok, po lewej i prawej stronie, na gzymsie zwieńczenia jeszcze dwa siedzące aniołki. Ołtarz z jednorodną stylistycznie dekoracją rzeźbiarską ornamentalną (ornament okuciowy, kostkowy, winorośl, kroksztyny). Tabernakulum skrzynkowe, ujęte kolumnkami, z kielichem na drzwiczkach. Mensa późniejsza, drewniana.

2. HISTORIA OBIEKTU

Ołtarz p.w. Ukrzyżowanie przeniesiony z poprzedniego, drewnianego kościoła wzniesionego w XVI w. rozebranego w 1862 r. Kaplica została ufundowana przez Macieja Placzkowskiego z Warszawy, urodzonego w Rząśni i jego żonę Franciszkę z Raczyńskich. Przez okres budowy nowego kościoła pełniła funkcję świątyni. Wyposażenie kaplicy stanowi ołtarz z pocz. XVII w.

Jednorodny stylistycznie ołtarz nie został przekonstruowany w późniejszych czasach, poza mensą – wcześniejsza murowana, która istniała jeszcze w 1992 r. i obecna drewniana. Zmiany dotyczą wyłącznie zabiegów estetycznych zmieniających pierwotną kolorystykę całego ołtarza. Na temat wielokrotnych odnowień ołtarza brak informacji. Został przypuszczalnie przemalowany i przezłożony w końcu XIX w. oraz dwukrotnie w XX w.

3. STAN ZACHOWANIA I PRZYCZYNY ZNISZCZEŃ

Stan zachowania ołtarza należącego do wyposażenia wnętrza kaplicy jest alarmujący. Elementy konstrukcyjne zagrożone czynnymi owadami, z niestabilnym podłożem, ubytkami. Wymagają natychmiastowej interwencji konserwatorskiej. Na zły stan zachowania poszczególnych elementów ołtarza miało wpływ wiele czynników, które, w wyniku wieloletniego braku właściwej opieki nad zabytkiem, doprowadziły do poważnych zniszczeń.

Niestabilne warunki wilgotnościowo-temperaturowe sprzyjały rozwojowi owadów, które spowodowały osłabienie mechaniczne drewna oraz naruszenie ciągłości struktury. O posuniętej dezintegracji drewna świadczą liczne otwory wylotowe po owadach, żerowiska larw owadzich oraz pokryta cała powierzchnia ołtarza od strony awersu i rewersu osypującą się mączką drzewną. Świadczy to o obecności czynnych owadów. W większości elementów rzeźbiarskich doszło do całkowitej dezintegracji drewna, które w postaci mączki utrzymuje się na warstwach gruntów i farb.

Oslabione podłoża są podatne na uszkodzenia mechaniczne widoczne w postaci ubytków, które częściowo nieumiejętnie naprawiano i zamalowywano podczas kolejnych odnowień.

W miejscach połączeń konstrukcyjnych, połączeń desek na styk, połączeń profilowanych gzymsów, w detalach rzeźbiarskich, powstały różnej wielkości szczeliny i obsunięcia powierzchni. Profile gzymsów w belkowaniach zostały uszkodzone. We wszystkich elementach widoczne są również ubytki, które uległy utraceniu i zagubieniu i nie zostały uzupełnione (profile elementów architektonicznych, detale w rzeźbach ornamentalnych i figuralnych). W rzeźbie św. biskupa z lewej strony ołtarza brak trzech palców prawej ręki, fragmentu podstawy przez co zachwiana jest statyka, mitry i nosa. Brak główki aniołka w dolnej części trzonu prawej kolumny. W rzeźbach drewnianych na skutek naturalnej pracy drewna w zmiennych warunkach wilgotnościowo-temperaturowych doszło do licznych spękań podłoża oraz ubytków i odspojen warstw gruntu i malatur barwnych i pozłacanych.

Grunt oryginalny pod polichromią barwną i złoconą zachowany w bardzo złym stanie. Utracił kohezję i adhezję. Widoczne złuszczenia, spękania i osypanie do powierzchni drewna wcześniejszych warstw gruntu i warstwy malarskiej. Luźne warstwy sukcesywnie usuwano i pokrywano nowymi, grubymi powłokami szpachli i farb. Finezja reliefu formy rzeźbiarskiej została zatracona.

Odnowienia elementów polichromowanych barwnie i pozłacanych wykonano wadliwie pozbawiając oryginał właściwych walorów estetycznych. Na podstawie wstępnie wykonanych odkrywek stratygraficznych wynika, że kolorystyka ołtarza utrzymana jest w odcieniu szaroczarnym urozmaiconym kolorem błękitnym i czerwonym (minia). Płaskie powierzchnie zdobi finezyjna, linearna dekoracja ornamentalna. Oryginalne powierzchnie pozłacane zachowały się fragmentarycznie. Pierwotną pozłotę wykonano na czerwonym

pulmencie złotem i srebrem płatkowym z podziałem na w większości partie polerowane i matowe. Srebrzenia wykonano „na poler” z laserunkami. Szlachetna malatura barwna z pocz. XVII w. została pokryta wtórnymi szpachlami i farbami. Do przezłóceń użyto brązy i metali nieszlachetnych. Ponadto na rewersie ołtarza zachowały się rysunki i inskrypcje do przeanalizowania w dalszym etapie działań.

Obraz Matka Boska Bolesna namalowany na płótnie i naklejony w partii zwieńczenia ołtarza posiada liczne odspojenia i złuszczenia warstw gruntu i malatury barwnej. Wzdłuż prawej krawędzi, na całej długości obrazu, widoczne odkształcenie na połączeniu brytów płótna. Brak wypełnień ubytków do poziomu lica zakłóca właściwy odbiór estetyczny. Przemalowana po formie cała powierzchnia obrazu zmienia pierwotną kolorystykę przedstawienia. Zabytek wymaga niezwłocznego podjęcia prac konserwatorskich i restauratorskich w celu uratowania cennego ołtarza przed całkowitym zniszczeniem.

4. WNIOSKI I ZAŁOŻENIA KONSERWATORSKIE

Na podstawie oględzin i wstępnie wykonanych odkrywek wynika, że ołtarz i rzeźby pod wtórnymi warstwami naprawczymi zachowały jednorodną formę i kolorystykę.

Celem planowanych działań jest doprowadzenie zabytkowego ołtarza do jak najlepszego stanu zachowania poprzez powstrzymanie procesów destrukcji i likwidację ich skutków oraz przywrócenie walorów ekspozycyjnych (estetycznych), z uwzględnieniem wartości artystycznych i historycznych właściwych dla wszystkich elementów ołtarza z pocz. XVII w. Ołtarz jest przykładem rozwiązań technologicznych i technicznych stosowanych w tym czasie a późniejsze odnowienia zniekształcają w sposób znaczący właściwy odbiór całości obiektu.

W procesie zintegrowanych działań o charakterze prac konserwatorskich i restauratorskich planuje się wzmocnienie struktury wraz z rekonstrukcją zdegradowanych detali drewnianych, a także przywrócenie obiektowi w miarę możliwości pierwotnego wyglądu (lub jak najbardziej do niego zbliżonego) i integralności formy poprzez maksymalne zachowanie i wyeksponowanie oryginalnego, zachowanego opracowania kolorystycznego, wydobyć finezji reliefu oraz odtworzenie zatartych elementów kompozycji. Wtórne zaprawy, grunt, wadliwe kity i przemalowania należy bezwzględnie usunąć oraz właściwie uzupełnić ubytki podłoży. Partie pozłacane należy uzupełnić złotem i srebrem. O ile zachowanie/ekspozycja historycznych pozłóceń - zwłaszcza wykonanych na poler, pokrytych warstwą wtórnych powłok trudnych do

rozwarstwienia bez uszkodzenia pozłoty - okaże się niemożliwe, należy je zrekonstruować w sposób zbliżony do pierwotnego. Rekonstrukcję barwną planuje się wykonać w oparciu o odsłoniętą najstarszą i najkompletniej zachowaną warstwę.

1. PROPONOWANE POSTĘPOWANIE KONSERWATORSKIE

PROGRAM PRAC ODKRYWKOWO - BADAWCZYCH

Zakres opracowania:

- ustalenie stratygrafii nawarstwień podłoży i malatur w obszarze poszczególnych elementów architektonicznych ołtarza i rzeźb;
- **w celu** rozpoznania stratygrafii warstw malarskich i podłoży na elementach ołtarza i rzeźb, oceny wartości zabytkowej warstw malarskich oraz oceny stanu zachowania.

Metoda badań:

- Kwerenda materiałów archiwalnych,
- Badania odkrywkowe w wytypowanych obszarach.

1. Wykonanie odkrywek miejscowo rozszerzonych w celu ustalenia stanu zachowania warstw oryginalnych.
2. Pobranie niewielkich próbek do badań.
3. Badania mikrochemiczne ustalające rodzaj spoiwa i pigmentów.
4. Wykonanie naszlifów i wykonanie fotografii mikroskopowych ukazujących stratyfację warstw.
5. Wykonanie badań spektrometrem fluorescencyjnej analizy rentgenowskiej (xrf), które pomogą w interpretacji poszczególnych pigmentów.

PROPONOWANY PROGRAM PRAC KONSERWATORSKICH I RESTAURATORSKICH PRZY OŁTARZU: ELEMENTACH ARCHITEKTONICZNYCH, RZEźBACH OŁTARZOWYCH ORNAMENTALNYCH I FIGURALNYCH

1. Demontaż ołtarza.
2. Wstępne oczyszczenie powierzchni z zanieczyszczeń powierzchniowych, kurzu i brudu.
3. Wykonanie badań konserwatorskich.
4. Podklejenie pęcherzy, łusek i odspojień warstw zaprawy z malaturą z rozprasowaniem – Lascaux Acrylic Adhesive 360 HV po wcześniejszym nawilżeniu etanolem z wodą. (Żywica posiada bardzo niską temperaturę mięknięcia 45-50⁰C i topnienia – ok. 65⁰C oraz dużą elastyczność).

5. Usunięcie mączki drzewnej.
6. Dezynfekcja drewna – Preventol w alkoholu.
7. Impregnacja wzmacniająca w kąpeli impregnatu, przez iniekcję oraz pędzlowanie – Paraloid B-72 w toluenie / 12% roztwór/ z dodatkiem środka owadobójczego Xiren.
8. Ponowna impregnacja wszystkich elementów i fragmentów po kilku dniach w ok. 15% roztworze tego samego impregnatu.
9. Uzupełnienie rozległych ubytków drewna żywicą poliuretanową.
10. Odtworzenie i rekonstrukcja brakujących i zniszczonych elementów.
11. Flekowanie i kitowanie dużych ubytków drewna – sezonowane drewno, pasta SC.
12. Odświeżenie i doczyszczanie oryginalnej polichromii barwnej metodą chemiczną i mechaniczną.
13. Oczyszczenie polichromii złożonej z warstw szpachli, luźnych uzupełnień gruntem, kurzu, brudu, zabezpieczeń, przemalowań i przezłoeń goldmetalem.
14. Założenie gruntu na nowo dodane elementy.
15. Kitowanie ubytków zaprawy pod polichromię barwną – kit akrylowy Stucolini /prod. Grecja/.
16. Uzupełnienie ubytków gruntu pod złocenia gruntem kredowo klejowym.
17. Wykonanie pozłoeń zgodnie z pierwotną techniką z podziałem na elementy matowe i polerowane (srebro płatkowe i w proszku, złoto płatkowe 23³/4 K).
18. Punktowanie i rekonstrukcje barwne : farby akrylowe APA fir. Ferrario (podmalowanie) , rozmalowanie i laserunki – farby alkydowe fir. Windsor&Newton.
19. Werniksowanie powierzchni malatury barwnej werniksem pozwalającym uzyskać pożądaną efektywność matowości – werniks Windsor&Newton z dodatkiem wosku mikrokrystalicznego.
20. Montaż.
21. Wykonanie powykonawczej zbiorczej dokumentacji konserwatorskiej obiektu.

PROPONOWANY PROGRAM PRAC KONSERWATORSKICH I RESTAURATORSKICH PRZY OBRAZIE

1. Wykonanie dokumentacji fotograficznej.
2. Wykonanie szczegółowych badań – stratygraficznych, chemicznych, historycznych.
3. Wstępne oczyszczenie lica z kurzu i brudu.
4. Podklejenie i zaprasowanie odspojonych i złuszczonych warstw, pęcherzy– Lascaux Acrylic Adhesive 360 HV, Plextol B 500 w stos. 1:1 po wcześniejszym nawilżeniu etanolem z wodą.
5. Oddzielenie płótna od konstrukcji ołtarza.

6. Oczyszczenie odwrocia.
7. Impregnacja wzmacniająca od strony odwrocia – Plexisol P 550 w benzynie lakowej.
8. Usunięcie nadmiaru impregnatu z lica.
9. Wykonanie odkrywek.
10. Usunięcie pociemniałych werniksów i przemalowań metodą chemiczną i mechaniczną
11. Prostowanie podobrazia.
12. Zdublowanie obrazu na sklejkę – Beva 375 HV.
13. Uzupelnienie ubytków zaprawy – kit akrylowy Ticurilla.
14. Wykonanie rekonstrukcji i punktowań polichromii – farby alkydowe firmy Winsor & Newton.- retusz konserwatorski i kropkowanie.
15. Werniksowanie lica werniksem pozwalającym uzyskać pożądaną matowość – werniks końcowy firmy Winsor & Newton z dodatkiem wosku mikrokrystalicznego.
16. Montaż obrazu w pierwotne miejsce w ołtarzu.
17. Sporządzenie powykonawczej dokumentacji konserwatorskiej.

6.DOKUMENTACJA FOTOGRAFICZNA do stanu zachowania



1. Rząśnia, ołtarz. Gruba warstwa gruntu, przemalowań i przezłocień pokrywa oryginał.



2. Odkrywka z zachowanym oryginalnym, pociemniałym srebrzeniem na wolim oczku.



3. Zachowane oryginalne zdobienie ornamentalne pod przemalowaniem.



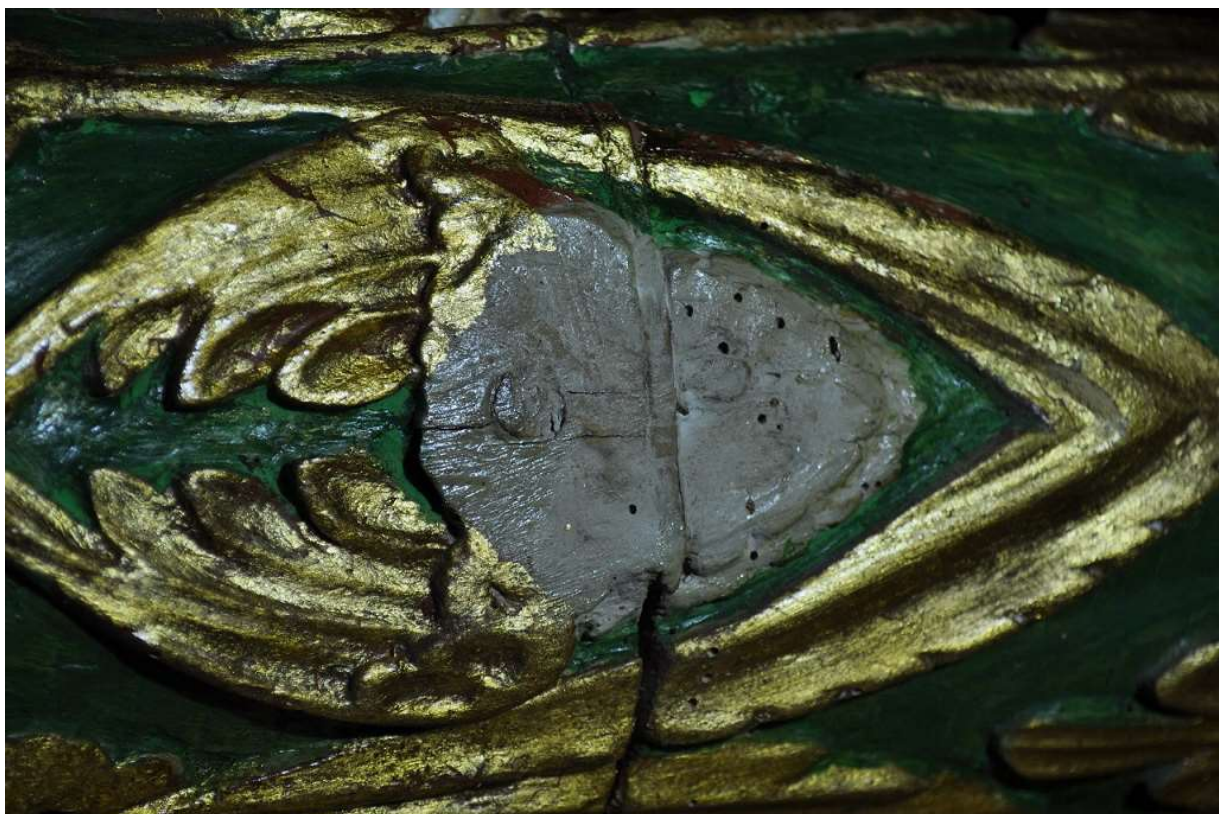
4. Przemalowania zachowanego ornamentu.



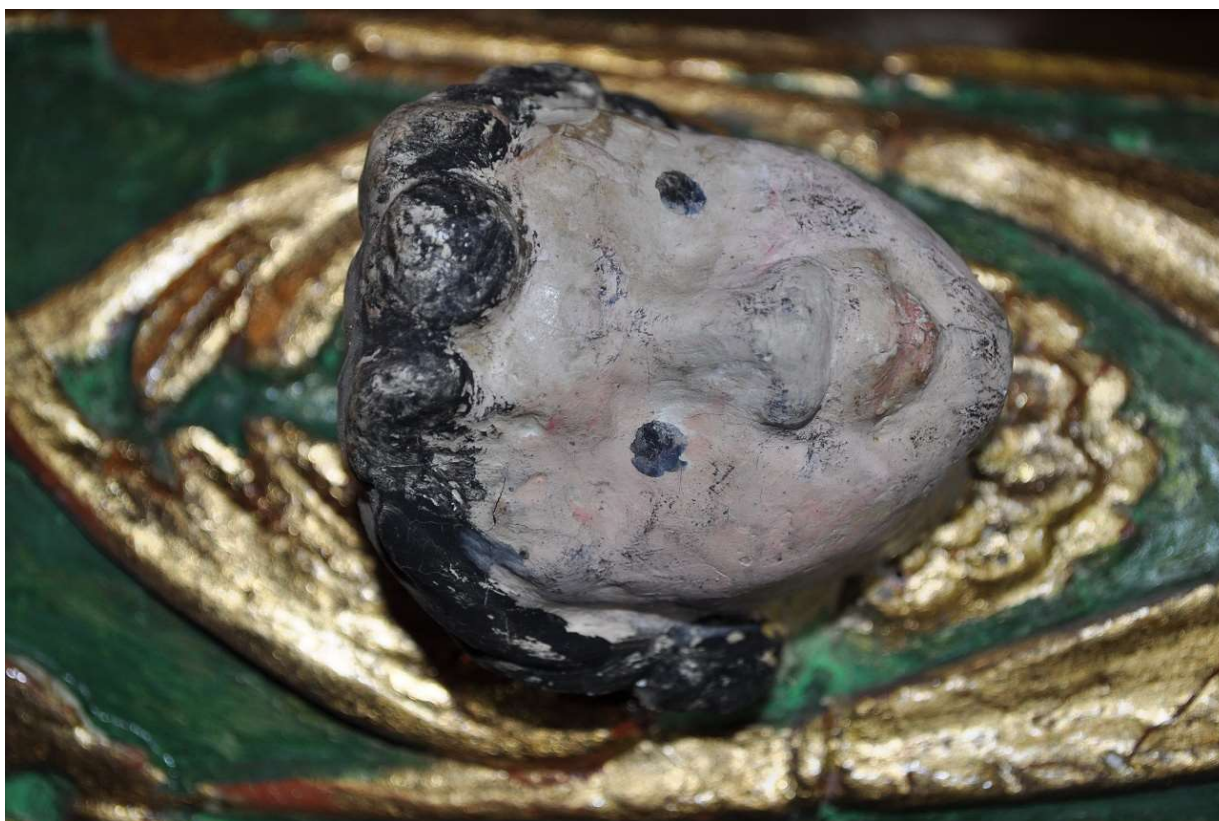
5. Nieudolne przezłocenia goldmetalem i przemalowania farbą olejną nie nawiązujące do oryginału.



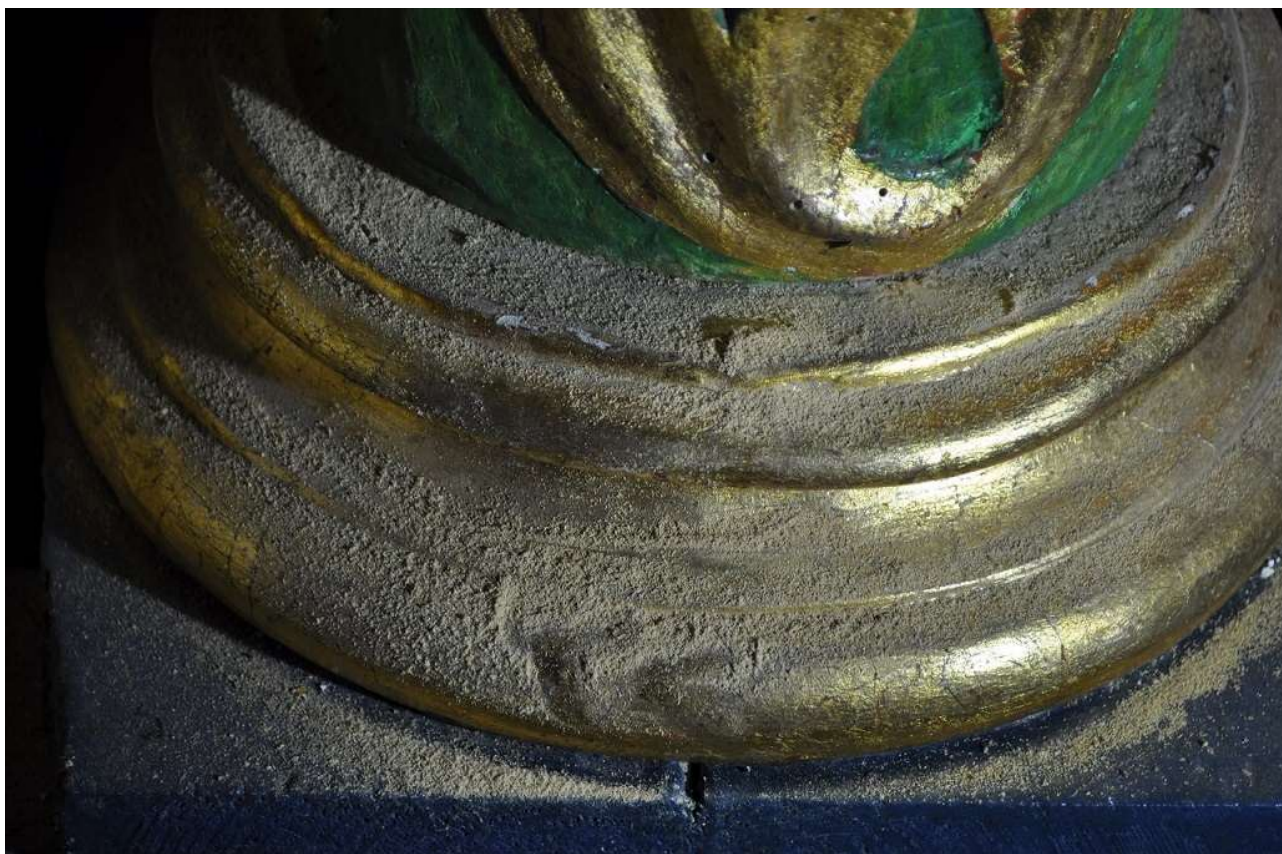
6. Oryginalna pozłota pod wtórnymi warstwami imitującymi złoto.



7. Utrącona główka aniołka uległa zagubieniu.



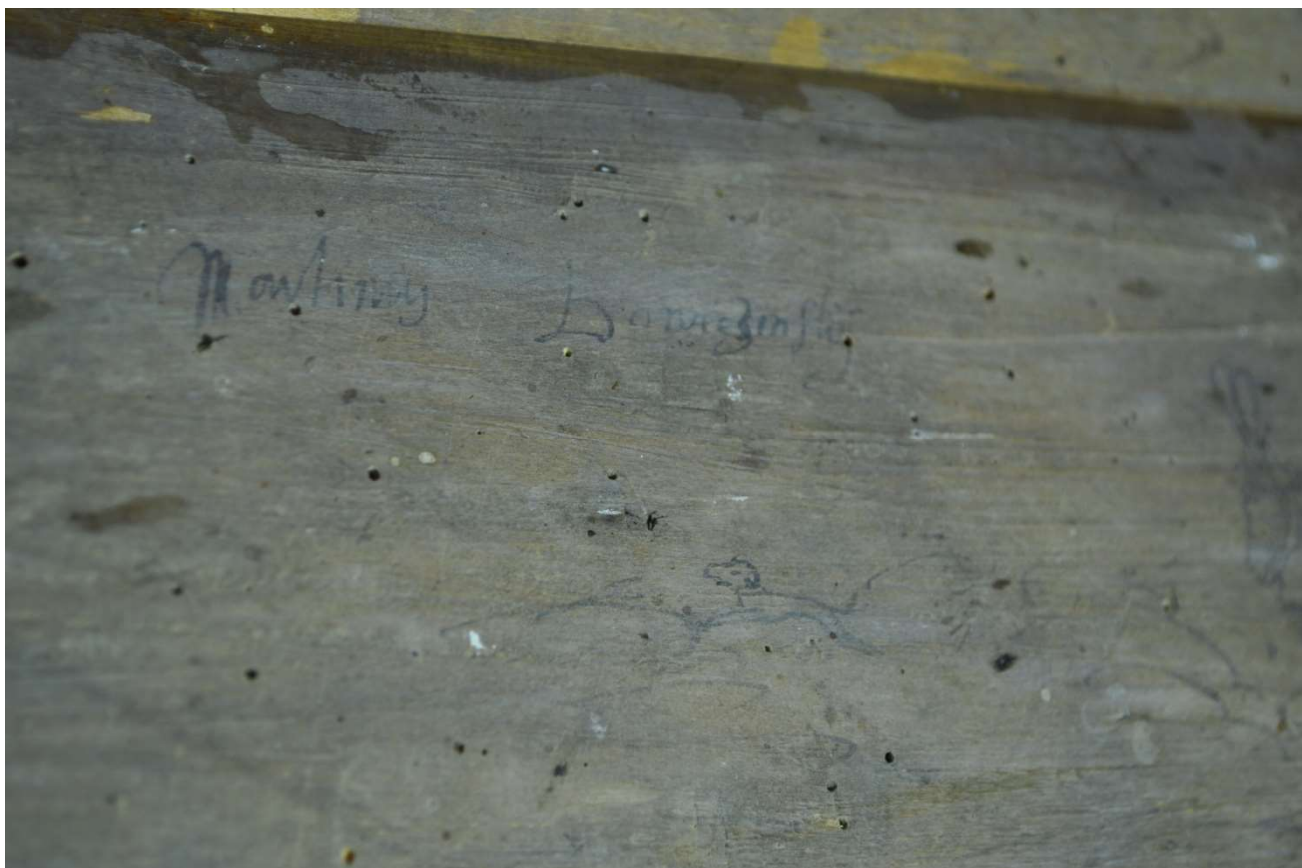
8. Główka aniołka przegruntowana i przemalowana, zdeformowany relief rzeźbiarski.



9. Powierzchnia ołtarza od strony awersu i rewersu pokryta mączką drzewną.



10. Ślady żerowisk owadów.



11. Inskrypcja oraz rysunek psa od strony rewersu ołtarza.



12. Rysunek jeźdźca na koniu od strony rewersu ołtarza.