

**Kazimierz Mamos - Projektowanie, nadzorowanie,
kosztorysowanie i kierowanie robotami w zakresie dróg i mostów
97-415 Kluki
Żar 34b
tel. 601082614
NIP 769-101-50-76**

STADIUM: **PROJEKT BUDOWLANY
UPROSZCZONY**

OBIEKT: Przebudowa drogi śródpolnej w miejscowości Rząśnia
(Etap III)

ADRES: -dz. nr ewid. 254 obręb Suchowola
gmina Rząśnia, powiat pajęczański

BRANŻA: **DROGOWA**

INWESTOR: **Gmina Rząśnia**
ul. Kościuszki 16
98-332 Rząśnia

PROJEKT OPRACOWAŁ:

	IMIĘ I NAZWISKO	NR UPRAWNIENI	DATA	PODPIS
PROJEKTANT br. drogowa	mgr inż. Kazimierz Mamos	GP.IV.7342/40/94	04.2017	

ZAWARTOŚĆ PROJEKTU

Część opisowa:

	Strona
1. Strona tytułowa	1
2. Zawartość projektu.....	2
3. Opis techniczny.....	3-4
4. Oświadczenie projektanta	5
5. Informacja BIOZ.....	6-8
6. Badania geotechniczne.....	9-10

Część rysunkowa:

- orientacja
- plan sytuacyjny w skali 1:500 rys. nr 1
- przekroje konstrukcyjne w skali 1:50 rys. nr 2

OPIS TECHNICZNY

1. Przedmiot inwestycji

Przedmiotem inwestycji jest przebudowa drogi śródpolnej - wewnętrznej - w miejscowości Rząśnia w gminie Rząśnia w zakresie przebudowy jezdni w granicach pasa drogowego.

2. Podstawa opracowania

Podstawę opracowania stanowią:

- Umowa zawarta pomiędzy Inwestorem a Projektantem
- mapa do celów projektowych w skali 1:500
- Pomiary uzupełniające, wizja lokalna
- uzgodnienia z Inwestorem

3. Istniejący stan zagospodarowania terenu

Droga wewnętrzna, niepubliczna.

Przebudowywany odcinek drogi przebiega przez teren niezabudowany z pojedynczą zabudową zagrodową. Przebudowa drogi ma na celu lokalne skorygowanie przebiegu przedmiotowej drogi - zlokalizowanie jej na terenie nieruchomości, co do których Inwestor posiada prawo do dysponowania.

Szerokość pasa drogowego: ok. 3,0 m.

Analizowany odcinek drogi posiada nawierzchnię gruntowo-tłuczniową szer. ok. 3,0 m. Odwodnienie pasa drogowego poprzez spływ wód na przyległe tereny.

Przewiduje się wycinkę drzew kolidujących z projektowaną inwestycją.

4. Projektowane zagospodarowanie terenu

Projekt przewiduje przebudowę drogi na długości 108 m poprzez wykonanie jezdni bitumicznej szer. 3,0 m. Zakres w/w robót pokazano na rys. „Plan sytuacyjny”.

5. Zestawienie powierzchni poszczególnych części zagospodarowania terenu:

- nawierzchnia jezdni bitumicznej - 324 m²

6. Zakres robót budowlanych

Projekt obejmuje następujące rodzaje robót:

- a) zabezpieczenie i organizacja placu budowy;
- b) roboty pomiarowe;
- c) jezdnia: korytowanie na całej szerokości jezdni głębokości 35 cm; wykonanie warstwy odsączającej z piasku, podbudowy z kruszywa łamanego, wykonanie warstwy wiążącej i ścieralnej z betonu asfaltowego

7. Projektowany przebieg drogi w planie

Przebieg drogi dostosowano do granic istniejącego pasa drogowego.

Jezdnię drogi projektuje się szerokości 3,0 m.

8. Droga w przekroju poprzecznym

Pochylenie poprzeczne jezdni przyjęto jako jednostronne 2%.

9. Droga w profilu podłużnym

Nawierzchnię drogi dostosować wysokościowo do istniejącego poziomu terenu - wynieść oś drogi o ok. 10-15 cm ponad istniejący teren.

10. Konstrukcja nawierzchni

Przyjęto następującą konstrukcję **jezdni**:

- warstwa ścieralna z BA AC8S 50/70 gr. 4 cm
- skropienie emulsją asfaltową w ilości 0,3 kg/m²
- warstwa wiążąca z BA AC11W 50/70 gr. 4 cm
- skropienie emulsją asfaltową w ilości 0,5 kg/m²
- podbudowa z kruszywa łamanego stabilizowanego mechanicznie 0/31,5- warstwa górna gr. 8 cm
- podbudowa z kruszywa łamanego stabilizowanego mechanicznie 0/63 - warstwa dolna gr. 15 cm
- warstwa odsączająca z piasku gr. 15 cm

11. Roboty ziemne

Roboty ziemne będą polegać na wykonaniu koryta pod projektowane nawierzchnie oraz wywóz nadmiaru gruntu w miejsce wskazane przez Inwestora.

Przed przystąpieniem do robót nawierzchniowych należy prawidłowo wyprofilować koryto i sprawdzić zagęszczenie podłoża gruntowego.

OŚWIADCZENIE

Ja, niżej podpisany, oświadczam, że opracowanie dokumentacji projektowej dla zadania „Przebudowa drogi śródpolnej w miejscowości Rząśnia” jest wykonany zgodnie z obowiązującymi przepisami techniczno-budowlanymi, Polskimi Normami oraz zasadami wiedzy technicznej.

INFORMACJA DOTYCZĄCA BEZPIECZEŃSTWA I OCHRONY ZDROWIA

JEDNOSTKA PROJEKTOWA:

KAZIMIERZ MAMOS

ŻAR 34B

97-415 KLUKI

PRZEDSIĘWZIĘCIE:

Przebudowa drogi śródpolnej w miejscowości Rząśnia

ADRES INWESTYCJI

-dz. nr ewid. 254 obręb Suchowola

INWESTOR:

Gmina Rząśnia

ul. Kościuszki 16

98-332 Rząśnia

Opracował:

Informacja dotycząca bezpieczeństwa i ochrony zdrowia

I. Podstawa opracowania

Niniejszą informację opracowano na podstawie Rozporządzenia Ministra Infrastruktury z dnia 23.06.2003r. W sprawie informacji dotyczącej bezpieczeństwa i ochrony zdrowia oraz planu bezpieczeństwa i ochrony zdrowia (Dz.U. z dnia 10 lipca 2003r)

II. Zakres robót i kolejność realizacji

Zakres robót zamierzenia budowlanego i kolejność jego realizacji:

- wymiana przepustów
- korytowanie
- wykonanie podbudów i nawierzchni asfaltowej

III. Wykaz istniejących obiektów budowlanych

W sąsiedztwie planowanej przebudowy drogi znajdują się: domy mieszkalne. W obrębie planowej inwestycji znajduje się uzbrojenie podziemne i naziemne: wodociąg, kanalizacja sanitarna.

IV. Elementy zagospodarowania terenu mogące stwarzać zagrożenie bezpieczeństwa i zdrowia ludzi

Prowadzone roboty na wyżej wymienionym terenie, zgodnie z opracowaniem projektowym, ujmują szereg prac, które mogą stwarzać zagrożenie dla bezpieczeństwa i zdrowia ludzi. Do najważniejszych z nich należą :

- upadek z wysokości;
- praca w strefie zasięgu maszyn budowlanych.

V Wskazania dotyczące przewidywanych zagrożeń podczas realizacji robót budowlanych

Przy realizacji projektowanej przebudowy występują następujące roboty:

- roboty ziemne, wykonanie konstrukcji nawierzchni :

- przed przystąpieniem do robót ziemnych należy szczegółowo zapoznać się z mapą zagospodarowania terenu, na którym prowadzona będzie inwestycja, w szczególności zwracając uwagę na widniejące na niej urządzenia podziemne. Po przeanalizowaniu mapy należy bezwzględnie sprawdzić wizualnie cały teren przyszłych robót ziemnych. W przypadkach wątpliwych należy wykonać ręczne odkrywki. W przypadku ujawnienia kolizji istniejącego uzbrojenia z projektowanym obiektem, dana instalacja należy zabezpieczyć lub przełożyć w porozumieniu i za zgodą właściciela danej sieci.

W przypadku odkrycia w czasie prowadzonych robót ziemnych jakichkolwiek urządzeń podziemnych nie ujętych w dokumentacji technicznej, prace należy przerwać do czasu ustalenia pochodzenia tych urządzeń, z jednoczesnym ustaleniem czy możliwe jest dalsze bezpieczne prowadzenie robót.

Prowadząc roboty w pobliżu sieci lub obiektów podziemnych należy zachować bezpieczną odległość w poziomie i pionie zależną od rodzaju sieci. Używane w trakcie prowadzenia robót ziemnych materiały do zabezpieczenia wykopów winny posiadać odpowiednią jakość potwierdzoną stosownymi dokumentami, natomiast same wykopy należy wygrodzić i oznakować tablicami ostrzegawczymi.

- w czasie rozładunku materiałów budowlanych należy liczyć się z zagrożeniem urwania się zawiesia. Celem uniknięcia niebezpiecznego zagrożenia jakim jest urwanie zawiesia lub haka, należy bezwzględnie stosować atestowane i sprawdzone elementy mocujące. Obsługa w trakcie przenoszenia materiałów powinna znajdować się poza zasięgiem pola pracy dźwigu.

- Montaż i demontaż znaków drogowych :

Operacja montażu czy demontażu znaków drogowych przy czynnej drodze jest czynnością niebezpieczną i wymaga zachowania czujności i ograniczonego zaufania do poruszających się po niej pojazdów. Prowadząc te prace należy liczyć się przede wszystkim z następującymi zagrożeniami :

- potrącenia przez samochód osób ustawiających znaki w przypadku nagłego wtargnięcia ich na jezdnię,
- nagłego hamowania poruszającego się pojazdu przed ustawionymi znakami i zarzuceniem pojazdu w pracujące na poboczu osoby. Celem uniknięcia tego typu zagrożeń należy :

- wchodząc na jezdnię sprawdzić czy nie nadjeżdża pojazd, który może nie zdążyć wyhamować;
- nie wychodzić na jezdnię poza obszar wygradzonego terenu
- obserwować ruch pojazdów na drodze i reagować na jego niekontrolowane zachowania się.

V. Instruktaż pracowników

Do pracy przy tego typu robotach mogą być dopuszczeni jedynie pracownicy posiadający wymagane szkolenie bhp podstawowe i okresowe.

Instruktaż stanowiskowy przed przystąpieniem do prowadzenia tego typu prac winien się odbyć na miejscu wyznaczonej pracy i obejmować informacje z zakresu :

- kolejności wykonywanych prac,
- występujących zagrożeń podczas realizacji tego zadania budowlanego,
- zasad postępowania w przypadku wystąpienia zagrożenia zdrowia lub życia pracownika,
- rodzaju i konieczności stosowania środków ochrony indywidualnej winien przekazać pracownikom ustnie kierownik budowy lub mistrz nadzorujący te prace.

VI. Środki techniczne i organizacyjne zapobiegające niebezpieczeństwom w strefach szczególnego zagrożenia

W razie stwierdzenia bezpośredniego zagrożenia dla życia lub zdrowia pracowników osoba kierująca pracownikami obowiązana jest do niezwłocznego wstrzymania prac i podjęcia działań w celu usunięcia tego zagrożenia. Pracownicy zatrudnieni na budowie, powinni być wyposażeni w środki ochrony indywidualnej oraz odzież i obuwie robocze zgodnie z przyjętymi tabelami norm przydziału środków ochrony indywidualnej oraz odzieży i obuwia roboczego opracowana przez pracodawcę.

Środki ochrony indywidualnej w zakresie ochrony zdrowia i bezpieczeństwa użytkowników tych środków powinny zapewnić wystarczającą ochronę przed występującymi zagrożeniami, np. upadek z wysokości, uszkodzenie głowy, twarzy, wzroku czy słuchu.

Kierownik budowy obowiązany jest informować pracowników o sposobach posługiwania się tymi środkami.

VII. Wnioski końcowe

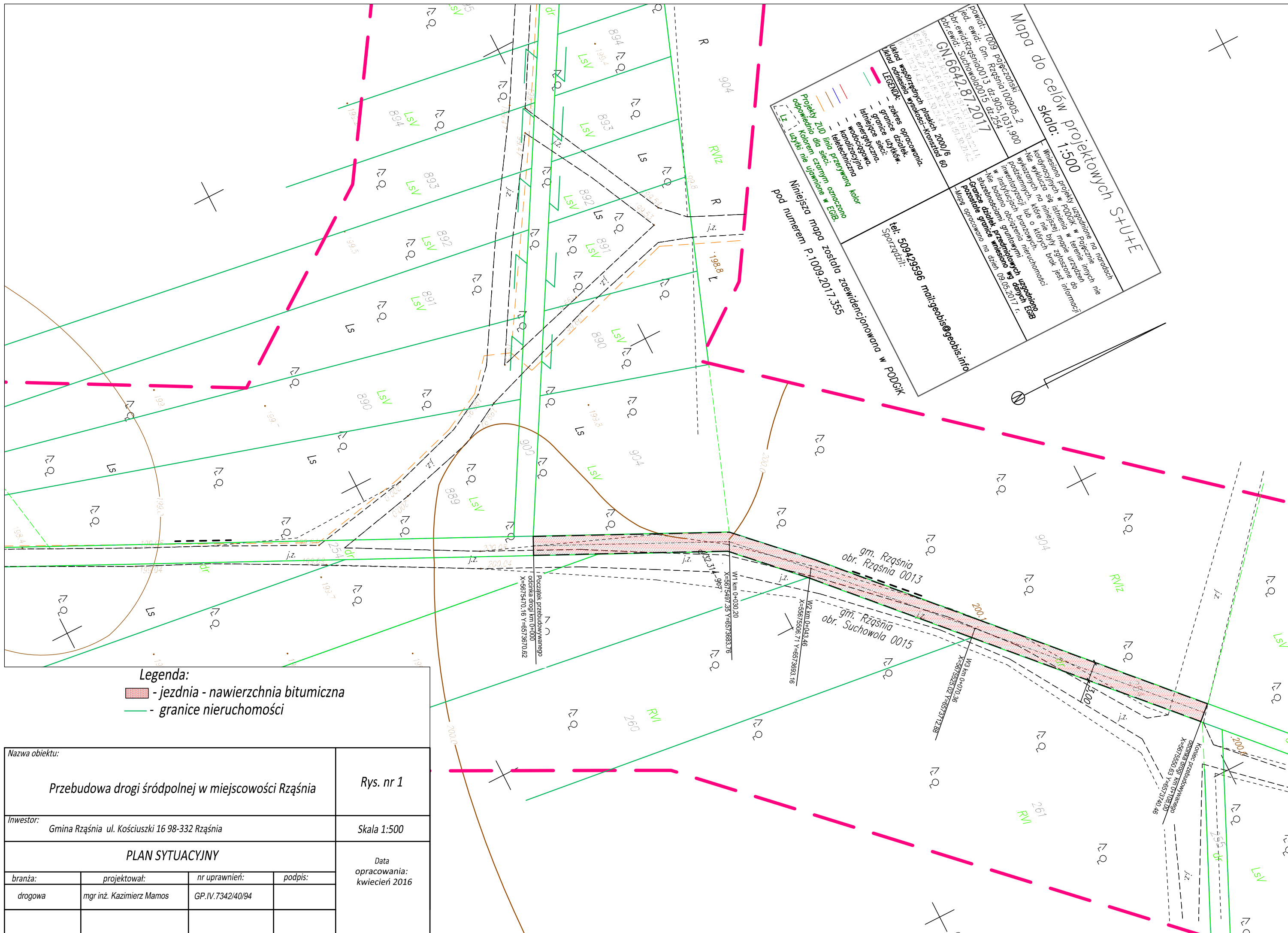
W rozumieniu Rozporządzenia Ministra Infrastruktury z dnia 23. 06. 2003 r. W sprawie informacji dotyczącej bezpieczeństwa i ochrony zdrowia (dz. U. Z dnia 10 lipca 2003r.) rozpatrywany obiekt wymaga sporządzenia planu BIOZ.

Opracował

PLAN ORIENTACYJNY

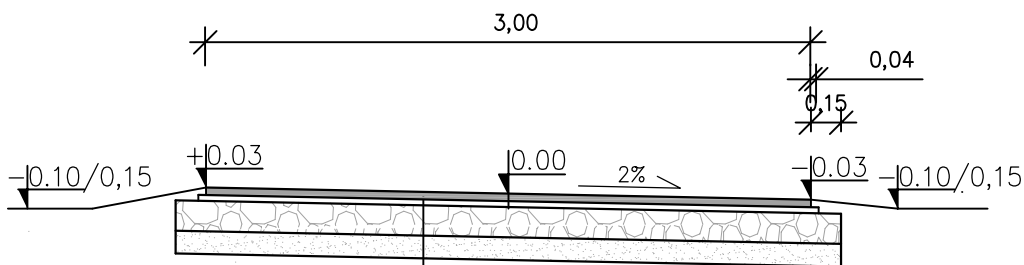
Skala 1:10 000





Legenda:
 - jezdnia - nawierzchnia bitumiczna
 - granice nieruchomości

Nazwa obiektu:		Rys. nr 1	
Przebudowa drogi śródpolnej w miejscowości Rząśnia		Skala 1:500	
Inwestor: Gmina Rząśnia ul. Kościuszki 16 98-332 Rząśnia		Data opracowania: kwiecień 2016	
PLAN SYTUACYJNY			
branża:	projektował:	nr uprawnień:	podpis:
drogowa	mgr inż. Kazimierz Mamos	GP.IV.7342/40/94	



- warstwa ścieralna z betonu asfaltowego AC8S 50/70 gr. 4 cm
- skropienie emulsją asfaltową w ilości 0,3 kg/m²
- warstwa ścieralna z betonu asfaltowego AC11W 50/70 gr. 4 cm
- skropienie emulsją asfaltową w ilości 0,5 kg/m²
- podbudowa z kruszywa łamanego stab. mech. 0/31,5- warstwa górna gr. 8 cm
- podbudowa z kruszywa łamanego stab. mech. 0/63- warstwa dolna gr. 15 cm
- warstwa odsączająca z piasku gr. 15 cm

Nazwa obiektu:		<i>Przebudowa drogi śródpolnej w miejscowości Rząśnia</i>		Rys. nr 2
Inwestor:				
Gmina Rząśnia ul. Kościuszki 16 98-332 Rząśnia		PRZEKROJE KONSTRUKCYJNE		Data opracowania: kwiecień 2016
branża:	projektował:	nr uprawnień:	podpis:	
drogowa	mgr inż. Kazimierz Mamos	GP.IV.7342/40/94		